

# Ultima IV<sup>TM</sup>

—ウルティマIV—

## Quest of the Avatar



### 解説書

by Lord British

ULTIMA and LORD BRITISH are trademarks of Richard Garriott.



1988  
ウルティマIV

---

●PC-9801版必要機器 ークロック8MHzでご使用くださいー

PC-9801本体 (384キロバイトのメモリーが必要)

NEC純正フロッピーディスクドライブ

400ラインカラーディスプレイ

ブランクディスク (キャラクターディスク用)

●PC-8801版必要機器 ークロック4MHzでご使用くださいー

PC-8801本体 (SR、TR、FR、MR、FH、MH) (注) PC-8801Mk II では作動しません。

NEC純正フロッピーディスクドライブ (2D)

カラーディスプレイ

ブランクディスク (キャラクターディスク用)

●FM7、77版必要機器

FM7 (77) 本体

富士通純正フロッピーディスク (2D)

カラーディスプレイ

ブランクディスク (キャラクターディスク用)

●X-1版必要機器

X-1本体 (X-1trubo、シリーズ、G)

純正フロッピーディスクドライブ (2D)

カラーディスプレイ

ブランクディスク (キャラクターディスク用)

●MSX2版必要機器

MSX2本体 (VRAM128KB以上)

純正フロッピーディスク (2DD)

カラーディスプレイ

ブランクディスク (キャラクターディスク用)

---

## ゲームスタートガイド

ゲームを始めるときは、パソコン本体の電源を入れ、「ウルティマディスク」を挿入し、リセットボタンを押して下さい。しばらくするとスタート画面が出ます。

●新たにゲームを始めるとは、**[I]**キーを押して下さい。**[I]**キーを押したところからゲームは始まります。

ゲーム中に「歴史の書を読みなさい」という指示があったら、いっしょにはいつている「歴史の書」を読んで下さい。

ディスク差し換えのメッセージが出たら、メッセージに従ってディスクを入れ換え、**[RETURN]**キーを押して下さい。

●ゲームを再開するには、スタート画面がでたら**[J]**キーを押して下さい。「キャラクターディスクを入れて下さい」とでますので、画面の指示に従って下さい。(事前に**[Q]**キーによるセーブを行なって下さい。)

なおゲームをセーブするために、ブランクディスク(キャラクターディスク)を1枚用意して下さい。

ゲームを中断(セーブする)には、**[Q]**キーを押して下さい。(コマンド一覧参照)。画面にメッセージが出ますので、その指示に従って下さい。(b>[Q]キーは地上マップでのみ有効)

※キャラクターディスクは事前にフォーマットの必要はありません。(PC-9801、PC-8801、X1、FM版)

(注) MSX2版は事前にフォーマットして下さい。

## ■コマンド

- |                    |                                                                                       |                                                      |
|--------------------|---------------------------------------------------------------------------------------|------------------------------------------------------|
| A) Attack          | 装備している武器で敵を攻撃する。[A]を押したあと、攻撃する方向をテンキーで入力。                                             |                                                      |
| B) Board           | 乗物や馬に乗る。                                                                              | ●キャラクターを重ねてから[B]キーを押す。                               |
| C) Cast            | 魔法をかける。<br>魔法をかけるキャラクターの番号を入力したあと、呪文の頭文字を入力（魔法の書参照）。ただし使用するまえに、材料を調合しておくこと。（コマンド[M]）。 | ●戦闘モード、ダンジョン内の部屋では、キャラクター選択は不要。                      |
| D) Descend         | はしこで、下の階に降りる。                                                                         | ●ダンジョン、城の中で使用。                                       |
| E) Enter           | 城、町、ダンジョン、神殿などに入る。                                                                    |                                                      |
| F) Fire            | 艦に乗っているときに、砲撃で敵を攻撃する。<br>[F]キーを押したあと、方向をテンキーで入力。                                      |                                                      |
| G) Get Chest       | 箱を開けて、中のものをとる。[G]キーを押したあと、箱をあけるキャラクターを番号で入力する。                                        | ●キャラクターを重ねてから[G]キーを押す、戦闘モード、ダンジョン内の部屋では、キャラクター選択は不要。 |
| H) Hole up & Camp  | キャンプをはり、体力を回復させる。                                                                     | ●使用頻度に制限あり。                                          |
| I) Ignite a Torch  | たいまつに火をつけててらす。                                                                        | ●事前にアイテムの購入が必要。                                      |
| J) Jimmy Lock      | 魔法の鍵を使って封印してあるドアを開けられるようにする。[J]キーを押したあと。開けるドアの方向をテンキーで入力。                             |                                                      |
| K) Klimb           | はしこなどで上に登る。                                                                           | ●ダンジョン、城の中などで使用。                                     |
| L) Locate Position | 現在自分のいる場所を知る。                                                                         | ●事前にアイテムの購入が必要。                                      |
| M) Mix Reagents    | 魔法のための材料を調合する。どの魔法用に調合するか、魔法の頭文字を入力。そのあと調合する材料を入力する。<br>調合するには、[RETURN]キーを押す。         | ●魔法をかける(コマンド[C])前にこのコマンドで材料を調合すること。                  |
| N) New Order       | パーティーの隊列順位を変更する。変更したい順に、キャラクターの番号を入力。                                                 | ●プレイヤー1(あなた自身)は変更できない。                               |
| O) Open Door       | ドアを開ける。[O]キーを押したあと、開けるドアの方向をテンキーで入力。                                                  |                                                      |
| P) Peer at gem     | 地図上で、今いる場所付近をみる。                                                                      | ●事前にアイテムの購入が必要。                                      |
| Q) Quit & Save     | ゲームの状態をセーブして保存する。[Q]キーを押したあと、キャラクターディスクを入れ、画面の指示に従って下さい。                              | ●事前に保存用のディスクを用意すること。                                 |
| R) Ready a Weapon  | 武器を装備する。[R]キーを押したあと、装備するキャラクター番号を入力。そのあと、装備する武器を入力する。                                 | ●事前に武器を入手することが必要。                                    |
| S) Search          | キャラクターが現在いる場所の、あしもとを調べる。                                                              |                                                      |

T) Talk	商人や町の人と話しをする。[T]キーを押したあと、話しをしたい人のいる方向をテンキー入力	●詳細は、一会話の手引きを参照。
U) Use	スペシャルアイテムを使用する。	
V) Volume	ゲームの音を調整する。	
W) Wear Armour	防具をつける。[W]キーを押したあと、つけるキャラクター番号を入力。そのあとつける防具を入力する。	
X) Xit	馬や船などの乗物から降りる。	
Y) Yell	馬の走るスピードをかえる。	
Z) Ztats	キャラクターの能力や所持品をみる。[Z]キーを押したあと、キャラクターの番号を入力する。	

## ■会話の手引

このゲーム (Ultima IV) をすすめるためには、城や町で人々に話しかけることが重要なポイントになっています。

訪ずれる町で、人々に話しかけなければ、旅を続けることは事実上不可能です。コマンド[T]で、あなたが話しかけた人の「LOOK」(ようし)が表示され、続けて次のことをたずねれば、どんな人でも答えてくれます。(英語、日本語いづれも同じ反応をします。)

NAME (なまえ) LOOK (ようし) JOB (しごと) HEAL (けんこう)

そして、その会話の中には更に会話を続けるためのキーワードがかくされていることがあります。そのキーワードをみつけ、更に問いかけると、答が返ってきます。

(例) たとえば、デュプリに、「JOB」(しごと) は? と聞いてみると、  
デュプリ「グレムリン狩りをしておる」

と答えてきます。

そこで、あなたは、「グレムリン」とか「かり」とか聞けば、デュプリの返事が返ってくる場合があります。

これらの会話の中には、ゲームを解くための重要な手掛りがかくされているかもしれません。また町の人々の中には、会話のなかで反対にあなたに質問をしてくる人がいます。このときは、正直に質問に答えてください。不正直な答えはゲームの進行に影響をおよぼします。(同じ質問にYesとNoの両方を試すことなどは、おすすりできません)

また町の人と話するとき、その会話にでてくることば以外でも、質問することができます。もちろん、それ以前に別の人との会話で、そのキーワードをみつけていなければなりません。

(例) たとえば、吟遊詩人イオロは、あなたに次のように言います。

イオロ「レンジャーのシャミノに剣のことをたずねなさい。」つまり、あなたは、それ以前にシャミノに会っていても、剣のことをたずねなければならないということがわからないのです。剣のことを知りたければ、もう一度シャミノをさがし出して、彼に聞いてみなければならないというわけです。

あなたが出会う人々のなかには、あなたと一緒に旅をしたいという人がいるはずです。あなたが、その人をパーティーの一員として迎えたいならば、「JOIN」(さんか、くわえる)と聞いて下さい。パーティーを強くする早道は、彼らをパーティーに加えていくことです。7人のメンバーを加え、8人すべてがそろわなければ、旅(ゲーム)は、完結しません。礼儀正しく会話を終わりたいときには、「BYE」(さようなら)と言って下さい。

## ■ 会話入力の方法

会話は、英字入力と、ローマ字入力ひらがな変換で行います。英字を入力するときは、カナシフトキーを解除して、アルファベットキーを押すと、そのアルファベットが入力表示されます。またローマ字で入力するには、カナシフトキーを押してローマ字形式でキー入力を行います。アルファベットキーを押してローマ字を入力すると、自動的にひらがなに変換され表示されます。(ローマ字かな変換)

また、ローマ字入力ひらがな変換の状態、**F10**キーを押すと、ローマ字かな変換しなくなります。(つまり、普通のかなキーボードになる) その状態で、更にもう一度**F10**キーを押すと、再びローマ字仮名変換入力となります。(かな文字入力)

### ※MSX2版の場合

MSX2版では**SHIFT**+**かな**でローマ字かな変換、**かな**のみでかな文字入力になります。

#### 〈ローマ字変換一覧表〉

a あ	ka か	sa さ	ta た	na な	ha は	ma ま	ya や	ra ら	wa わ
i い	ki き	si し	ti ち	ni に	hi ひ	mi み		ri り	wo を
u う	ku く	su す	tu つ	nu ぬ	hu ふ	mu む	yu ゆ	ru る	nn ん
e え	ke け	se せ	te て	ne ね	he へ	me め		re れ	
o お	ko こ	so そ	to と	no の	ho ほ	mo も	yo よ	ro ろ	

ga が	za ざ	da だ	ba ば	pa ぱ
gi ぎ	zi じ	(di)	bi び	pi ぴ
gu ぐ	zu ず	(du)	bu ぶ	pu ぷ
ge げ	ze ぜ	de で	be べ	pe ぺ
go ご	zo ぞ	do ど	bo ぼ	po ぽ

kya きゃ	sya しゃ	tya ちゃ	nya にゃ	hya ひゃ	mya みゃ	rya りゃ	gya ぎゃ	zya じゃ	bya びゃ
kyu きゅ	syu しゅ	tyu ちゅ	nyu にゅ	hyu ひゅ	myu みゅ	ryu りゅ	gyu ぎゅ	zyu じゅ	byu びゅ
kyo きょ	syo しょ	tyo ちょ	nyo にょ	hyo ひょ	myo みょ	ryo りょ	gyo ぎょ	zyo じょ	byo びょ

pya ぴゃ pyu ぴゅ pyo ぴょ

la あ li い lu う le え lo お

定まった形式の質問は、ファンクショキーで代用できます。

**F・1** NAME(なまえ)/相手から質問されたときはYes(はい)

**F・2** LOOK(ようし)/相手から質問されたときはNo(いいえ)

**F・3** JOB(しごと) **F・4** HEAL(けんこう、からだ) **F・5** JOIN(さんか、くわえる)

**F・6** GIVE(あたえる) **F・7** BYE(さよなら)

\* 音引き文字(例:ユー)入力は**-**(マイナス)キーを使用

\* 撥音は子音を重ねる(例)かった→Katta

## ■ 話の記録はきちんとしておくこと

あなたの旅は、膨大なものです。旅を終わらせる手掛りは、あなたが町の人々とかわす会話の中にあります。会話した内容を旅の途中でときどき読み返し、推理を働かさなければ、旅を終了させることは、むずかしいでしょう。

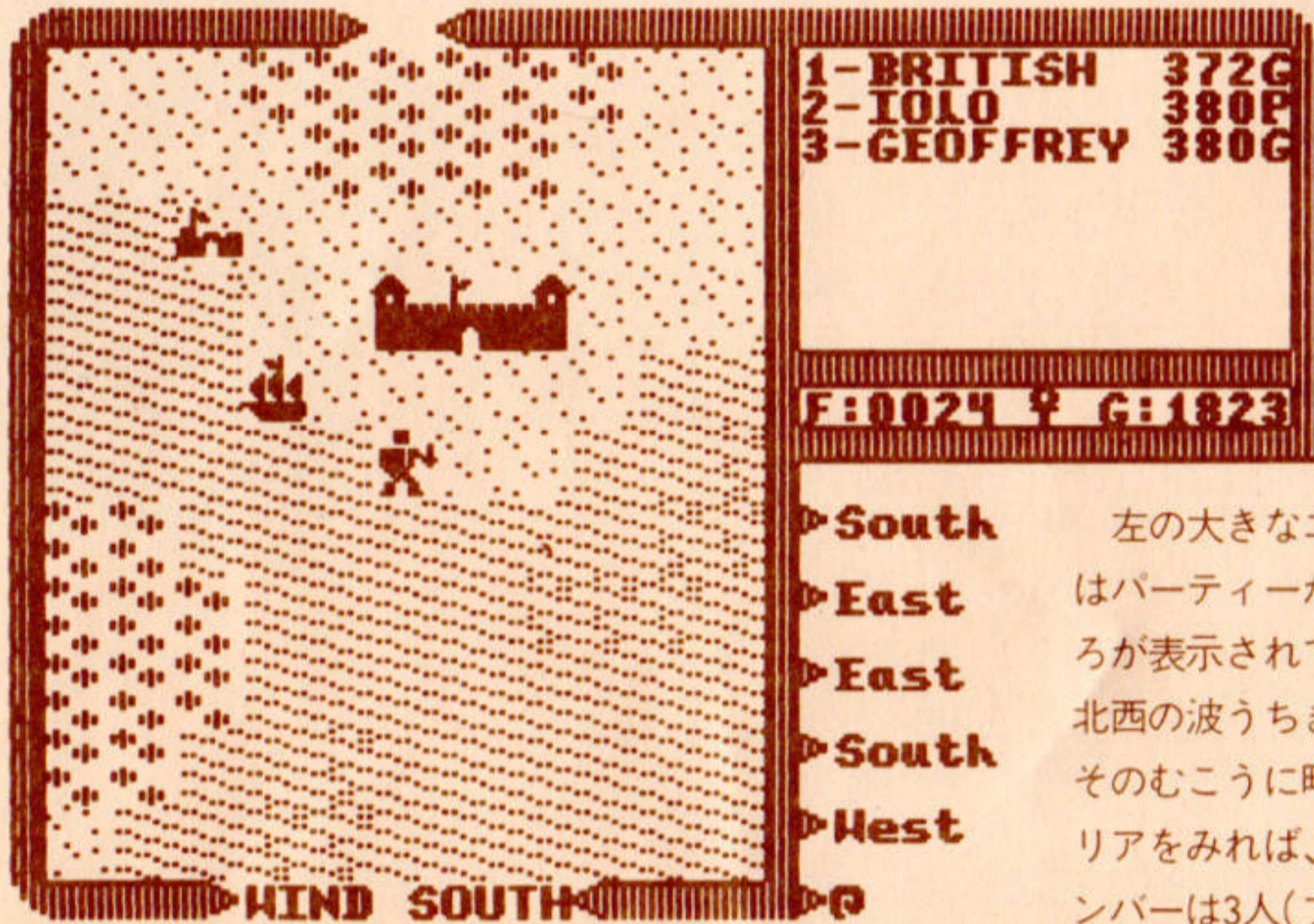
## ■ 町や村を徹底的に探検すること

この「Ultima IV」で聖者となるための旅のヒントは、それぞれの町の中のどこかにあります。ブリタニアのいろいろな町には、旅にたいするその町独特の答えが必ず隠されていますので、次の町へ移動する前にさがし出して下さい。

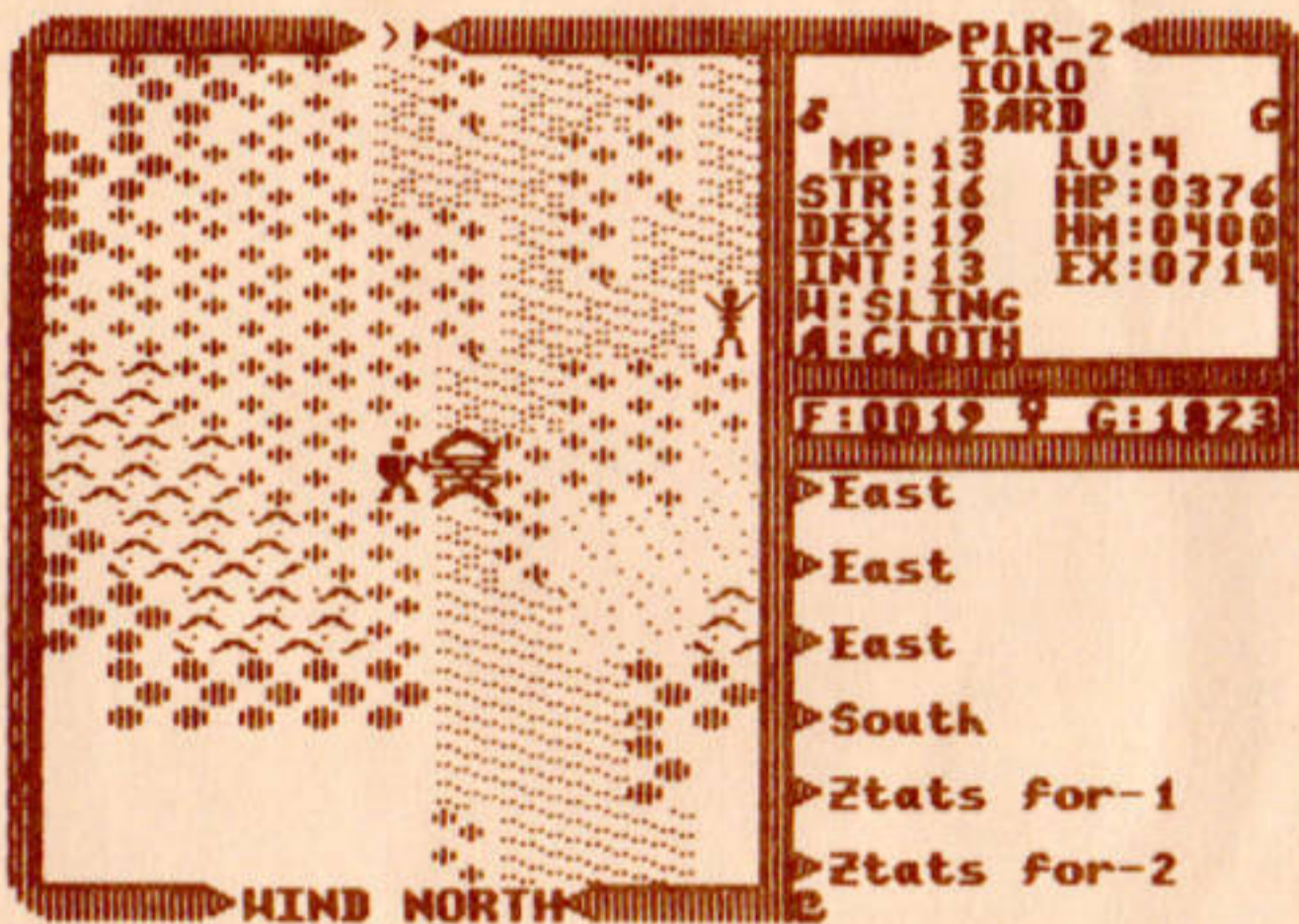
## ■ 「GIVE」(あげる、あたえる)

町の人たちと話しているときに、あなたは、自分よりめぐまれない人のために何かしてあげたいと感ずることがあるかも知れません。そのときは、「GIVE」(あげる、あたえる)と言って下さい。

## ■ 画面の説明



この大きなエリア(マップ画面)にはパーティーが岸辺に立っているところが表示されています。北に城があり北西の波うちぎわには、船が停泊し、そのむこうに町があります。右上のエリアをみれば、パーティーの現在のメンバーは3人(ブリティッシュ、イオロ、ジョフリー)であるのがわかります。メンバーのステータスも表示されており、ブリティッシュHP372で状態良好、イオロHP380で状態毒、ジョフリーHP380で状態良好であることがわかります。さらにその下には、パーティーが24個の食料と、1823ゴールドもっていることが表示されています。



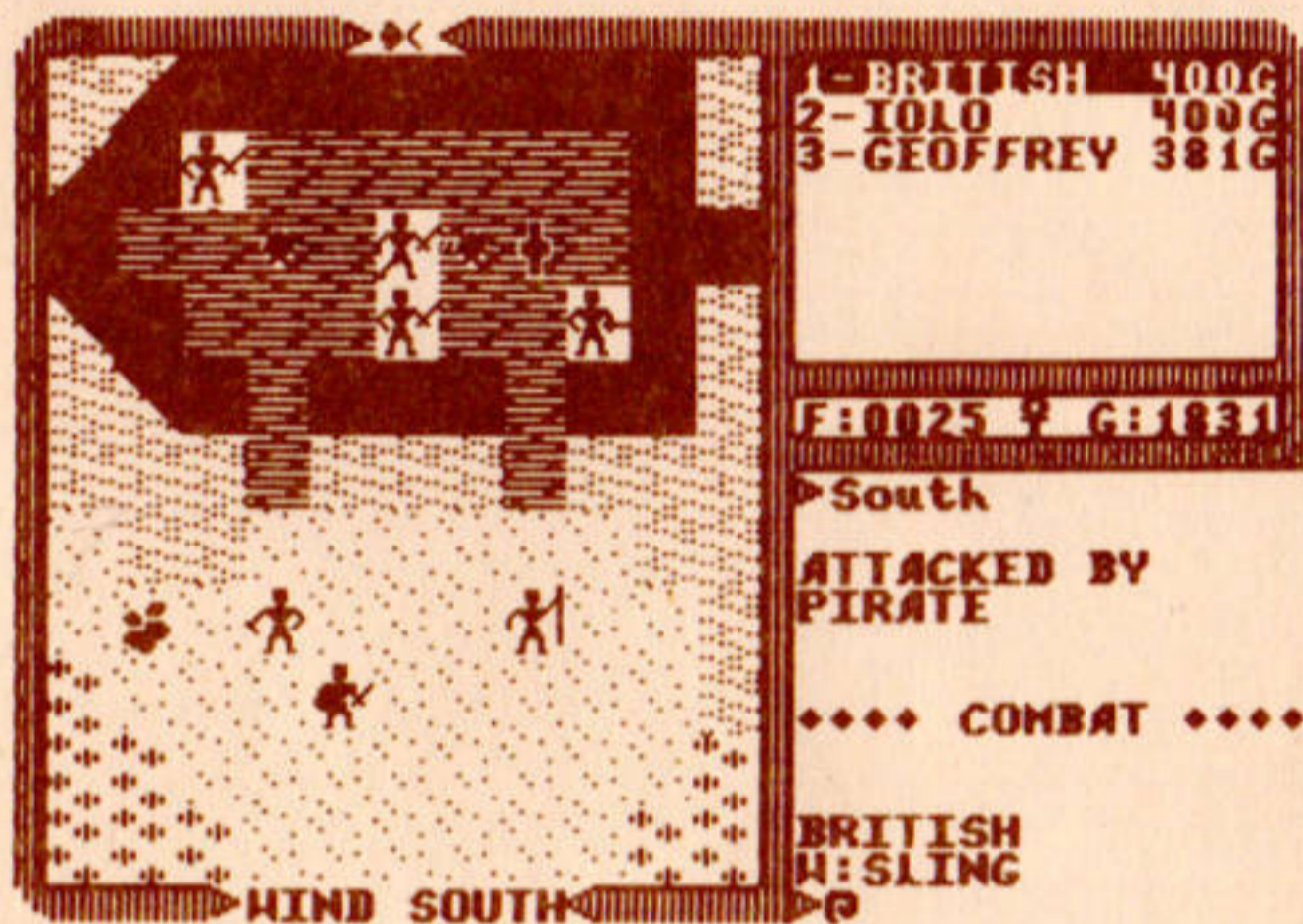
上のパーティーエリアには、イオロのステータスが表示されています。

性別：男 職業：吟遊詩人 状態：良好 MP：13 強さ：16 すばやさ：19 知性：13 LV：4  
HP：376 HPM：400 経験値：714 スリング(投石帯)を装備し、衣の服を着ています。

パーティーが橋を渡ろうとしているところです。北東には様子をうかがっているスケルトンがいます。マップ画面の上部に双子の月トラメルとフェルッカが表示されています。トラメル(左側)は4、フェルッカ(右側)は下弦の月-3を示しています。

- 新月-1
- 三ヶ月-2
- 下弦の月-3
- -4
- 満月-5
- -6
- 上弦の月-7
- 三ヶ月-8

- MP (マジックポイント)……魔法を使うためのエネルギー量
- STR (強さ)……武器による戦闘能力を示す
- DEX (すばやさ)……攻撃の成功率、宝箱のワナをはずす能力
- INT (知性)……魔法を使いこなす能力値
- LV (レベル)……キャラクターのレベル
- HP (ヒットポイント)……キャラクターの体力値
- HPM (最大ヒットポイント)……キャラクターの体力の最大値
- EX (経験値)……戦闘による経験の累積値
- W (武器)……手に持っている武器
- A (防具)……装備している防具
- G (状態)……プレイヤーの状態を示す、G (良好)、P (毒)、D (死)、A (灰)の4つの状態がある。



パーティは、マップ画面の下方に表示されて、船に乗った4人の海賊と交戦しています。パーティのメンバーは、順番に攻撃でき使用する武器は名前の下に表示されます。風向きはマップ画面の下方に表示されます。

この戦闘に勝てば、パーティは船を手に入れることができます。船の強度は、下のエリアの通常ゴールドが表示されている場所に表示されます。

## ■ マジックポイント

マジックポイントは、メンバーひとりひとりの職業と、知性ポイント (Intelligence) に関係があります。マジックポイントの最大値は、各自の知性ポイントを職業により換算して算出したポイントの2倍です。(マジックポイントの最大値=知性ポイント×職業による換算率×2)

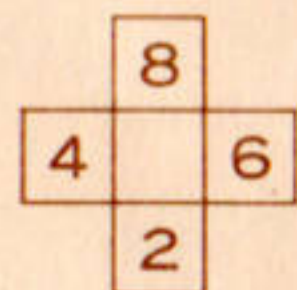
職業による換算率は以下のとおりです。

- 魔法使い 1
- レンジャー 1/2
- ドハイド僧 3/4
- かじ屋 1/4
- 吟遊詩人 1/2
- 戦士 0
- 騎士 1/2
- 羊飼い 0

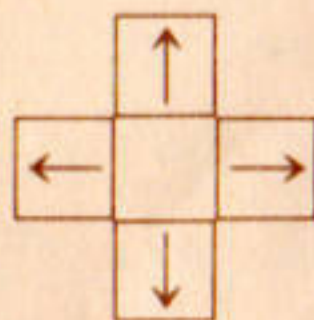
## ■ 移動キー

移動などの方向指定には、テンキーの2、4、6、8を使用します。

(MSX2版ではカーソルキーを使用)



- | <地上>        | <ダンジョン>   |
|-------------|-----------|
| 2. (8) 南へ進む | 前をむいたまま後退 |
| 4. (4) 西へ進む | 左を向く      |
| 6. (6) 東へ進む | 右をむく      |
| 8. (2) 北へ進む | 前進        |



(MSX2版)

A	Ɔ	I	l	R	R	TH	Ɔ
B	B	J	l	S	4	EE	Ɔ
C	^	K	^	T	↑	NG	Ɔ
D	⊗	L	∩	UV	∩	EA	∩
E	∩	M	∩	W	H	ST	∩
F	Ɔ	N	Ɔ	X	∩		
G	X	O	Ɔ	Y	∩		
H	Ɔ	P	K	Z	∩		



Copyright 1985 by Origin Systems, Inc.

Ultima and LOAD BRITISH are trademarks of Richard Garriott.

-Japanese version staff-

Produced by NEWTOPIA PLANNING

Programmed by Foretune Co., Ltd.

Digital pictures designed by Shinji Yamamoto

Art designed by Hideki Haruta

Presented by PONY CANYON Inc.

-Special thanks-

Koji Ichikawa

Masuko Mori

—ポニカユーザーズクラブ—  
PONYCA LAND 会員募集中



ポニカユーザーのコミュニケーション・クラブ、「ポニカランド」では只今会員募集中！毎回話題の特集が、最新ゲーム情報など満載の会員マガジン「ポニカランド」を中心に、楽しい企画がいっぱいのクラブです。

●入会方法

住所、氏名、年齢、職業(学年)、電話番号を記入のうえ、切手600円(一年分6回のポニカランド送料)をそえて下記へ。

〒102 東京都千代田区九段北4-1-3 日本ビルディング3F

(株)ポニー キャニオン ポニカ事業部 ポニカランド係