

NECパーソナルコンピュータ  
PC-9800シリーズ

98 NOTE

98

再セットアップガイド

NEC



---

# 再セットアップガイド

---

## ご注意

- (1) 本書の内容の一部または全部を無断で他に転載することは禁止されています。
- (2) 本書の内容は、将来予告なしに変更することがあります。
- (3) 本書の内容は、万全を期して作成しております。万一、ご不審な点や誤り、記載もれなどお気づきの点がありましたらご連絡ください。
- (4) 運用した結果の影響については、(3)項に関わらず責任を負いかねますのでご了承ください。

Microsoft、MS、MS-DOS、Windowsは、米国Microsoft Corporationの米国およびその他の国における登録商標です。

その他の会社名、商品名は、各社の商標または登録商標です。

© NEC Corporation 1996

日本電気株式会社の許可なく複製・改変などを行うことはできません。

# はじめに

本機のハードディスクの内容をご購入時の状態に戻すことを「再セットアップする」、または「再インストールする」と言います。

本書は、本機に添付されているバックアップCD-ROM\*を使って、本機をご購入時の状態に戻す際に必要になる情報を記載していますので、本機をご購入時の状態に戻したいときにお読みください。

本書は次の機種を対象にしています。

- ・ PC-9821Na12/S8
- ・ PC-9821Nb10/5
- ・ PC-9821Na12/S10F
- ・ PC-9821Nb10/S8
- ・ PC-9821Nb10/S10F

※フロッピーディスクモデルの場合は、バックアップCD-ROMは添付されていないので、お客様ご自身でバックアップ媒体を作成する必要があります。

## ■本書の表記について

### ●本文中のキー表記について

キーボードのキーは、次のように枠で囲んで表記しています。

例：  キー




### ●画面上の文字の表記について

[ ]で囲んである文字は、画面に表示されるダイアログボックス、ボタンなどの名前を表しています。

例：[OK] ボタン

### ●本文中の記号について

本文中の記号には次のような意味があります。

	操作の際に注意していただきたいことを表します。
	操作の際に参考になるとよい点を表しています。
	参照するとよいページを表しています。

## ●本文中のモデル表記について

本書ではモデルによって次のような呼び方をしています。

- ・ CD-ROMモデル

CD-ROMドライブが標準で装備されているモデルです。

- ・ フロッピーディスクモデル

CD-ROMドライブが標準では装備されていないモデルです。

## ●用語の違いについて

次の用語は、『ユーザーズガイド』や一部の画面の表示では違った表記をしていますが、同じものをさしています。

- ・ 固定ディスク            ⇔    ハードディスク
- ・ フロッピーディスク    ⇔    フロッピーディスク
- ・ 初期化                    ⇔    フォーマット

# 目次

はじめに .....	iii
■本書の表記について .....	iii
再セットアップする前に .....	1
■システムのバックアップ媒体を作成する .....	1
■システムインストールディスクの複製(コピー)を作成する .....	1
■再セットアップが必要になるとき .....	2
■再セットアップに関する注意 .....	2
■準備するもの .....	3
■必要なハードディスクの空き容量 .....	3
■操作方法について .....	3
■再セットアップする手順 .....	5
システムのバックアップ媒体を作成する	
1. バックアップをはじめる前に .....	8
■準備するもの .....	8
■システムのバックアップに関する注意 .....	9
2. バックアップする .....	10
標準再セットアップ	
1. 簡単に再セットアップする .....	14
2. Windows 95の設定をする .....	18
カスタム再セットアップ	
1. 領域を削除する .....	26
2. 領域を確保する .....	31
2-A.最大のサイズを割りあてる .....	32
2-B.領域を複数に分割する .....	35
3. ドライブをフォーマットする .....	38
4. システムを再セットアップする .....	40
5. Windows 95の設定をする .....	43



# 再セットアップする前に

ここでは、再セットアップを行う際に必要な情報や注意事項について説明しています。再セットアップを始める前に必ずお読みください。

## ■システムのバックアップ媒体を作成する

フロッピーディスクモデルの場合は、再セットアップするにはシステムのバックアップ媒体が必要になります。

本書の「システムのバックアップ媒体を作成する」(P.7)を参照しながら、フロッピーディスクモデルにインストールされている「バックアップツール」を使って本機のシステムのバックアップ媒体を作成してください。

また、システムのバックアップ媒体は、お客様ご自身で作成されなかった場合、別売のもの入手することもできます。詳しくは、「バックアップディスクのご購入について」をご覧ください。



システムのバックアップ媒体を、お客様ご自身で作成された場合、別売のバックアップディスクは購入できません。

CD-ROMモデルにはシステムのバックアップ媒体である「バックアップCD-ROM」が添付されていますので、バックアップ媒体を作成する必要はありません。したがって、バックアップツールもインストールされていません。

## ■システムインストールディスクの複製(コピー)を作成する

再セットアップには、システムインストールディスクの複製の方を使用します。システムインストールディスクは大切に保管しておいてください。

次の手順に従って、複製を作成してください。

複製は、初めて本機の電源をONにした直後に作成することをおすすめします。

### ●用意するもの

本機には添付されていないので、各自でご用意ください。

- ・フロッピーディスク1枚  
ライトプロテクトされていないか確認してください。
- ・「システムインストールディスク(複製)」とかかれたフロッピーディスクラベル

## ●複製手順

- ①本機の電源をONにして、Windows 95を起動します。
- ②Windows 95のデスクトップの画面にある「マイコンピュータ」アイコンを左クリックします。
- ③「3.5インチFD」アイコンを左クリックします。
- ④「3.5インチFD」アイコンを右クリックします。
- ⑤「ディスクのコピー」を左クリックします。
- ⑥コピー元となる「システムインストールディスク」をフロッピーディスクドライブにセットします。
- ⑦「開始」ボタンを左クリックします。  
フロッピーディスクの読みとりが始まります。読みとりが終わると、「コピー先のディスクを入れて、[OK]を押してください」と表示されます。
- ⑧フロッピーディスクドライブから、システムインストールディスクを取り出し、コピー先となるフロッピーディスクをセットしてください。
- ⑨「OK」ボタンを左クリックしてください。  
フロッピーディスクへの書き込みが始まります。書き込みが終了すると、「コピーが正常に完了しました」と表示されます。
- ⑩「閉じる」ボタンを左クリックしてください。
- ⑪フロッピーディスクドライブから、コピーされたばかりのフロッピーディスクをとりだし、「システムインストールディスク(複製)」とかかれたラベルをフロッピーディスクに貼ってください。

以上でシステムインストールディスクの複製を作成する作業は終わりです。

## ■再セットアップが必要になるとき

次のような状況のときに、本機を再セットアップしてください。

- ・ハードディスク内のシステムが壊れてしまった
- ・ハードディスク内のシステムファイルを誤って消してしまった
- ・電源をONにしても、システムが起動しない
- ・ハードディスク内のアプリケーションを「アプリケーションの追加と削除」の機能を使って削除してしまい、追加できない

## ■再セットアップに関する注意

- ・バックアップ媒体で再セットアップできるのは、本機に標準で添付されていたソフトウェアのみです。お客様ご自身が、後からインストールされたアプリケーションや、作成されたデータは再セットアップされません。お客様ご自身が後から変更した設定やデータはすべて消え初期状態に戻ります。再セットアップを行う前に大切なデータは必ずバックアップをとっておいてください。
- ・再セットアップは、ハードディスクの領域が複数ある場合、第1パーティションの領域に対して行うようになっています。
- ・再セットアップは、フロッピーディスクから「Windows 95再セットアップ」を起動して行うようになっているため、ドライブ構成は次のようになっています。

フロッピーディスク

Aドライブ

ハードディスクドライブの第1パーティション

Bドライブ

CD-ROMドライブ

Qドライブ(CD-ROMモデルの場合)

- ・「再セットアップが終了しました」というメッセージが画面に表示されなかった場合は、再セットアップは正常に終了していません。初めから再セットアップをやりなおしてください。
- ・バッテリー駆動状態では、再セットアップはできません。必ず、ACアダプタを接続してから行ってください。
- ・再セットアップ中はオートパワーオフは無効となります。
- ・バックアップや再セットアップの作業で、フロッピーディスクドライブやMOドライブ、外付けのハードディスクを使用する場合は、作業をはじめる前に機器が正しく接続されているかを確認してください。  
それぞれの機器の接続方法について、詳しくは『ガイドブック』や機器に添付されているマニュアルをご覧ください。

## ■準備するもの

### ●CD-ROMモデル

- ・バックアップCD-ROM  
本機に添付されています。
- ・システムインストールディスク(複製)  
初めて本機の電源をONにしたときに作成したものを複製したものです。

### ●フロッピーディスクモデル

- ・システムのバックアップ媒体  
本書の「システムのバックアップ媒体を作成する」で作成したものです。
- ・システムインストールディスク(複製)  
初めて本機の電源をONにしたときに作成したものを複製したものです。

## ■必要なハードディスクの空き容量

再セットアップには、ハードディスクに次の容量が必要になります。

- |                    |         |
|--------------------|---------|
| ・ PC-9821Na12/S8   | 450MB以上 |
| ・ PC-9821Na12/S10F | 500MB以上 |
| ・ PC-9821Nb10/5    | 400MB以上 |
| ・ PC-9821Nb10/S8   | 400MB以上 |
| ・ PC-9821Nb10/S10F | 450MB以上 |

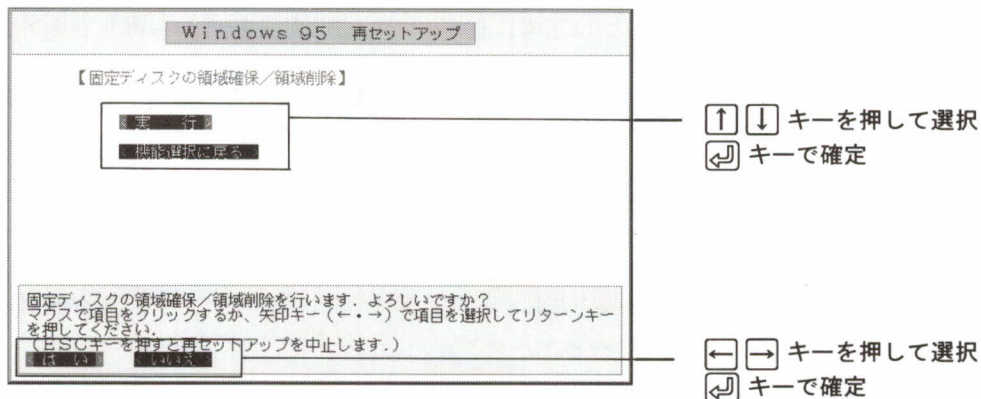
## ■操作方法について

[Windows 95再セットアップ]画面での操作は、キーボードでもマウスでも行うことができます。次に操作方法について例を示します。

## ・キーボードで操作する

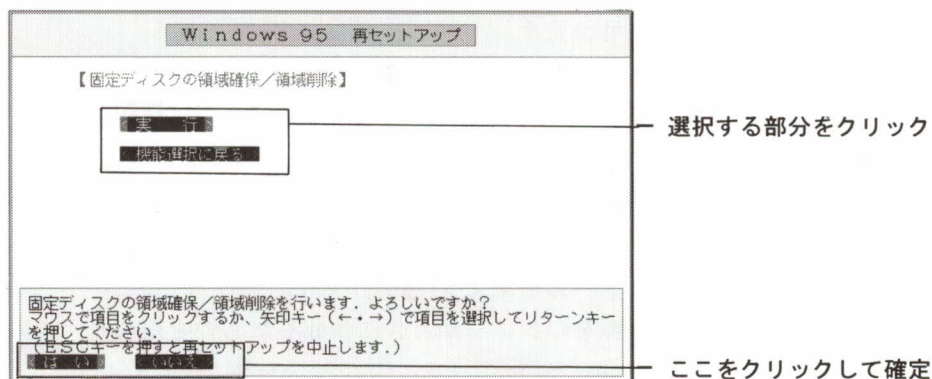
本文中で「選択する」と表記されている場合は、**↑** **↓** キーを押して選択した項目の表示色を変えます。

**↵** キーを押して確定します。

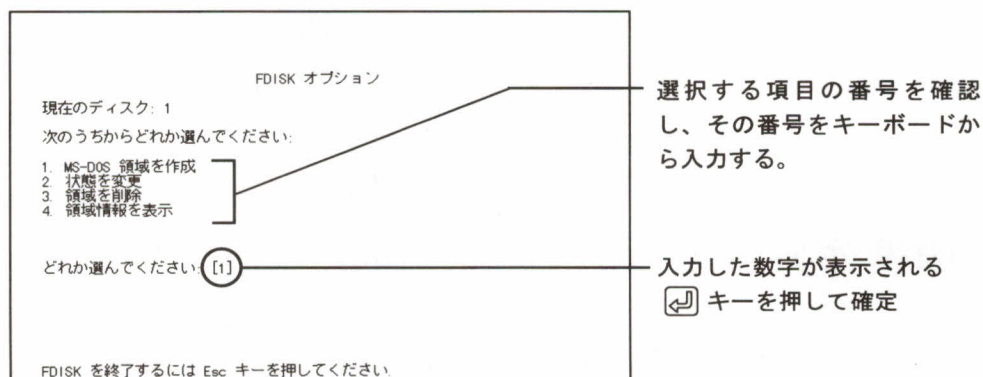


## ・マウスで操作する

本文中で「選択する」と表記されている場合は、選択する部分をクリックします。



それ以外の[FDISKオプション]画面などは、キーボードで操作します。



## ■再セットアップする手順

### ●システムのバックアップ媒体を作成する (フロッピーディスクモデルのみ)

フロッピーディスクモデルをお使いの場合は、システムのバックアップ媒体を作成する必要があります。

### ●標準再セットアップ

簡単にセットアップしたい方、または購入時と全く同じドライブ構成で使いたい方は、次の手順でセットアップしてください。

1. 簡単にセットアップする

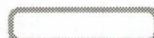


2. Windows 95の設定をする ※

初心者の方向けの再セットアップ方法です。

### ●カスタム再セットアップ

領域の確保やドライブの初期化(フォーマット)などの作業を自分で行います。ドライブを再分割して、領域のサイズをご自分で設定されたい方は、次の手順で再セットアップしてください。



必須



どちらかを選択

1. 領域を削除する



2. 領域を確保する



2-A. 最大のサイズを割り当てる

2-B. 領域を分割する



3. ドライブをフォーマットする



4. システムを再セットアップする



5. Windows 95の設定をする ※

パソコンの知識があり、独自にシステム環境を設定したい方向けの再セットアップ方法です。

※フロッピーディスクモデルの場合は、この作業は必要ありません。



## システムのバックアップ媒体を作成する

フロッピーディスクモデルの場合、システムのバックアップ媒体を作成する必要があります。

フロッピーディスクモデルをお使いの場合のみ、お読みください。

# 1. バックアップをはじめる前に

---

## ■準備するもの

次のいずれかの媒体を準備してください。なお、必要枚数や必要容量については、本機に添付されている「ハードディスク内容のバックアップについて」をご覧ください。

### ・フロッピーディスク

フロッピーディスクはフォーマット済みのものをご用意ください。

フォーマットのしかたは「Microsoft<sup>®</sup> Windows<sup>®</sup> 95ファーストステップガイド」をご覧ください。

また、フロッピーディスクの枚数分のラベルもご用意ください。ラベルには「Windows 95バックアップ」という文字とともに、1から順に番号を書いておいてください。

### ・MO

MOはフォーマット済みのものをご用意ください。

フォーマットのしかたはWindows 95のヘルプをご覧ください。

また、MOの枚数分のラベルもご用意ください。

ラベルには「Windows 95バックアップ」という文字とともに、1から順に番号を書いておいてください。

SCSIカードとMOドライブが必要です。

SCSIカードなどについて詳しくはガイドブックをご覧ください。



フロッピーディスクとMOなど、媒体を組み合わせることはできません。

---

### ・外付けのハードディスク

SCSIカードと外付けのハードディスクユニットが必要です。

SCSIカードなどについて詳しくはガイドブックをご覧ください。



外付けのハードディスクを利用する場合は、十分な容量があるかどうか確認してください。

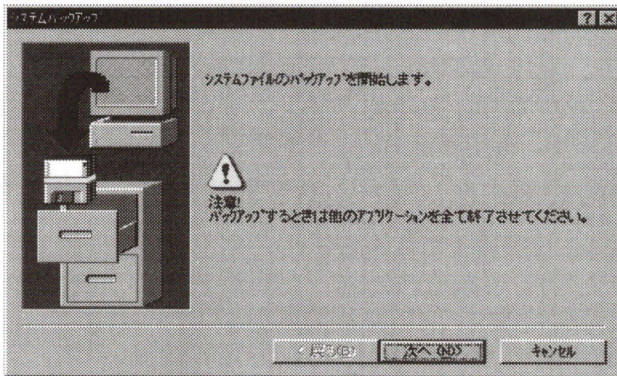
---

## ■ システムのバックアップに関する注意

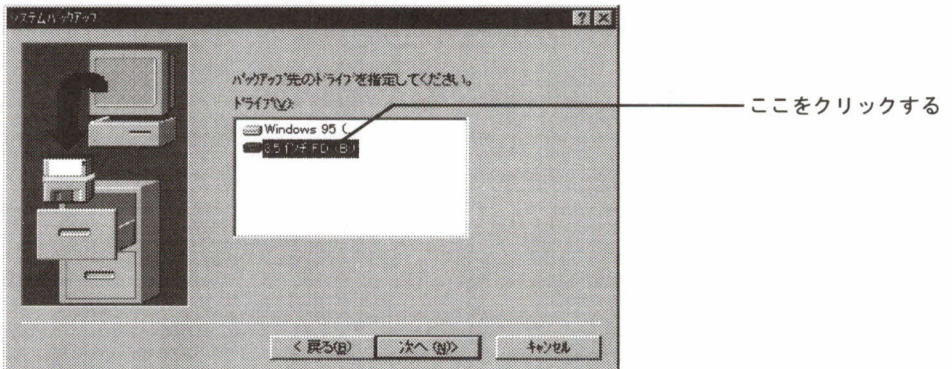
- ・システムのバックアップ媒体は、初めての電源のON/OFF直後に作成することをおすすめします。
- ・システムのバックアップを作成すると、自動的にバックアップツールはハードディスクから削除されます。
- ・本書で説明しているバックアップ方法でバックアップされるのは、工場出荷時にインストールされていたシステムのみです。お客様ご自身が後からインストールされたアプリケーションや作成されたデータなどは、本書で説明しているバックアップ方法ではバックアップされません。  
お客様がインストールされたアプリケーションやデータなどについては、かならず、別途、バックアップをとってください。バックアップの取り方は「Microsoft® Windows® 95ファーストステップガイド」をご覧ください。
- ・バッテリー駆動状態では、バックアップはできません。必ずACアダプタを接続してから行ってください。
- ・バックアップ中はオートパワーオフは無効となります。

## 2. バックアップする

- ①本機の電源をONにして、Windows 95を起動します。
- ②Windows 95のデスクトップの画面の [システムバックアップ] アイコンをダブルクリックしてください。  
「システムバックアップ」が起動し、次の画面が表示されます。



- ③ [次へ] をクリックしてください。
- ④バックアップ先を指定します。  
バックアップ媒体に応じて、適切なバックアップ先を指定してください。  
例：Bドライブのフロッピーディスクドライブをバックアップ先として、フロッピーディスクにバックアップする場合

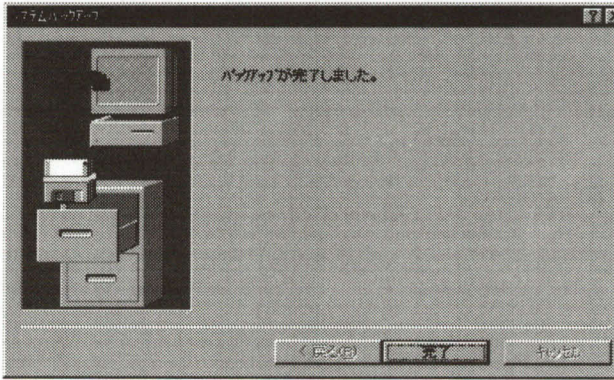


- ⑤ [次へ] ボタンをクリックします。  
バックアップに必要な容量が表示されます。
- ⑥ [次へ] ボタンをクリックします。  
バックアップ媒体にハードディスクを選んだ場合は、バックアップを開始します。  
フロッピーディスクやMOを選んだ場合は、媒体をセットするようメッセージが表示されますので、媒体をセットして [次へ] ボタンをクリックしてください。バックアップを開始します。

途中、媒体を差し替える指示がでる場合は、画面の指示に従って媒体を差し替えてください。

差し替えた媒体には、用意したラベルを順番に貼ってください。

バックアップが完了すると、次の画面が表示されます。



⑦ [OK] ボタンをクリックしてください。

以上で、バックアップの作業は終了です。

バックアップした媒体は、システムインストールディスクとともに、大切に保管しておいてください。



# 標準再セットアップ

初心者の方向けの再セットアップ方法です。

簡単に再セットアップしたい、または、購入時と全く同じドライブ構成にしたい場合に、この方法で再セットアップしてください。

# 1. 簡単に再セットアップする

---

この手順で再セットアップを行うと、ハードディスクの領域はご購入時と同じ状態に分割されます。

領域の削除や領域の確保からシステムの再インストールまで自動的に行われるので、簡単に再セットアップを行うことができます。



標準セットアップを行うと、お客様がセットアップしたシステムやアプリケーション、データファイルもすべて削除されます。  
大切なデータやファイルがある場合は、必ずフロッピーディスクなどに保存してください。

---



フロッピーディスクモデルでバックアップ媒体にMOや外付けのハードディスクを選択した場合は、電源をONにする前に、それぞれの機器が正しく接続されているか確認してください。

---



システムインストールディスクは、ライトプロテクトされていないか確認してください。ライトプロテクトされている場合は、ライトプロテクトを外してください。

---

①本体の電源をONにします。

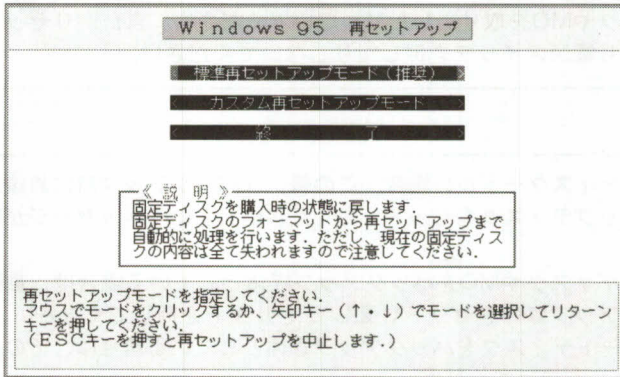
②電源表示用LEDが緑色に点灯したら、すぐにシステムインストールディスクをフロッピーディスクドライブにセットします。






フロッピーディスクのセットが遅かった場合、次の画面は表示されません。その場合は、フロッピーディスクをセットした状態で、リセットスイッチを押してください。Windows 95が起動した場合は、Windows 95を終了させてから、フロッピーディスクをセットした状態でリセットスイッチを押してください。



---

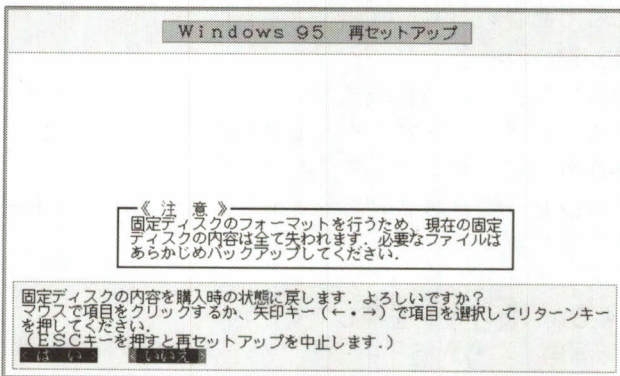
次の画面が表示されます。



外付けのハードディスクやMOを使用する場合、SCSIカード（PC-9801N-J03、PC-9821N-J03R）が必要になります。SCSIカードを使う場合は、ここで、次の手順を行ってください。

- ① [終了] を選択して、 キーを押します。  
コマンドプロンプトの画面が表示されます。
- ② 次のように入力してください。
  - ・ PC-9801N-J03をお使いの場合  
SCSI03.BAT 
  - ・ PC-9821N-J03Rをお使いの場合  
SCSI03R.BAT 
- ③ 「システムインストールディスクの更新が終了しました」というメッセージが表示されたら、リセットスイッチを押してください。  
本機が再起動し、[Windows95再セットアップ] の画面が表示されます。

- ③ [標準再セットアップモード(推奨)] を選択して、 キーを押します。
- ④ 次の画面が表示されますので、[はい] を選択して  キーを押します。




再セットアップが自動的に始まります。  
再セットアップには、かなり時間がかかります。しばらくお待ちください。




再セットアップ中は、指示がないかぎり、CD-ROMを取り出したり、フロッピーディスクやMOを取り出したりしないでください。また、リセットスイッチを押したり電源スイッチを押したりしないでください。



フロッピーディスクモデルの場合、この後、「バックアップ時に最後に挿入したバックアップディスクをセットしてください」というメッセージが表示されます。

フロッピーディスクやMOをバックアップ媒体としている場合は、最後に挿入したバックアップ媒体をセットし直して  キーを押してください。

外付けのハードディスクをバックアップ媒体としている場合は、そのままの状態  キーを押してください。

フロッピーディスクモデルで、フロッピーディスクやMOをバックアップ媒体としている場合は、再セットアップ中に、媒体を入れ替えるメッセージが表示されますので、画面の指示にしたがって、それぞれの媒体を入れ替えてください。

再セットアップの途中でフロッピーディスクを入れ替えるメッセージが表示される場合は、画面の指示にしたがってフロッピーディスクを入れ替えてください。

再セットアップが終了すると「再セットアップが終了しました」というメッセージが表示されます。

⑤ セットされている媒体を取り出してください。

・ CD-ROMモデルの場合

フロッピーディスクドライブからシステムインストールディスクを、CD-ROMドライブからバックアップCD-ROMを取り出してください。

・ フロッピーディスクモデルの場合

バックアップ媒体がフロッピーディスクの場合


……………フロッピーディスクドライブからフロッピーディスクを取り出してください。

バックアップ媒体がMOの場合

……………MOドライブからMOを、フロッピーディスクドライブからシステムインストールディスクを取り出してください。

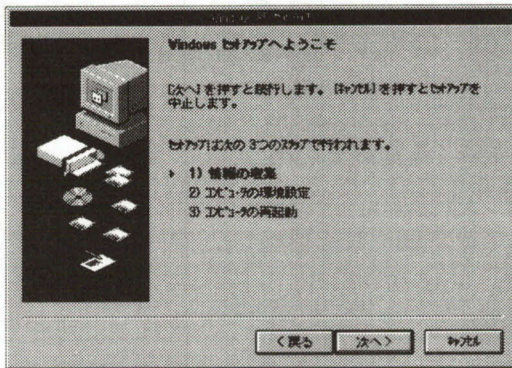
バックアップ媒体が外付けハードディスクの場合

……………フロッピーディスクドライブからシステムインストールディスクを取り出してください。

⑥ [OK] をクリックするか、 キーを押してください。

Windows 95が正常に起動したらシステムの再セットアップは終了です。

フロッピーディスクモデルの場合は、以上で作業は終了です。  
CD-ROMの場合は、次の画面が表示されます。



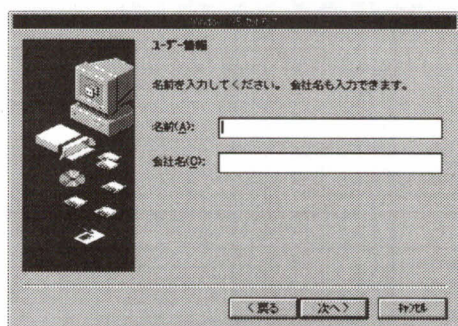
次に「2. Windows 95の設定をする」に進んでください。

## 2. Windows 95の設定をする

再セットアップが終わったら、初めて本機の電源をONにしたときと同じように、Windows 95の設定をする必要があります。なお、この作業が必要なのはCD-ROMモデルのみです。

### 1. ユーザー情報を入力します。

- ①Windows 95セットアップの画面が表示されていることを確認したら [次へ] ボタンをクリックします。  
次の画面が表示されます。



- ②名前および会社名を入力します。



通常は、日本語入力ができるようになっています。

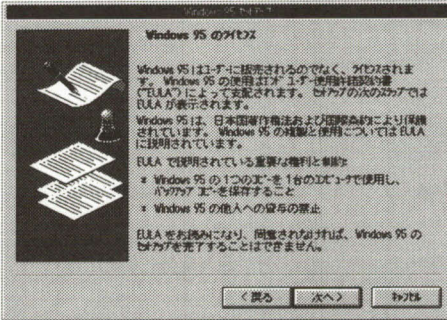


名前を入力しないと、次の手順に進むことはできません。

## 2. Windows 95のライセンス、使用許諾契約書を確認します。

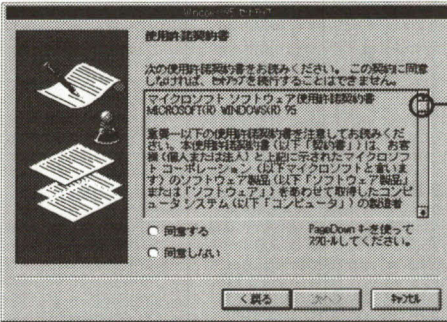
### ③ [次へ] ボタンをクリックします。

次の画面が表示されます。大切な情報ですのでよくお読みください。



### ④ [次へ] ボタンをクリックします。

次の画面が表示されますので、画面をスクロールして、よくお読みください。



スクロールボタンをドラッグすると画面がスクロールする

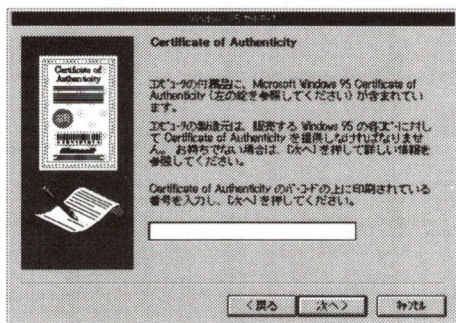
### ⑤ [同意する] をクリックします。



[同意しない] をクリックするとセットアップが中止されます。

### 3. プロダクトID番号を入力します。

- ⑥ [次へ] ボタンをクリックします。  
次の画面が表示されます。

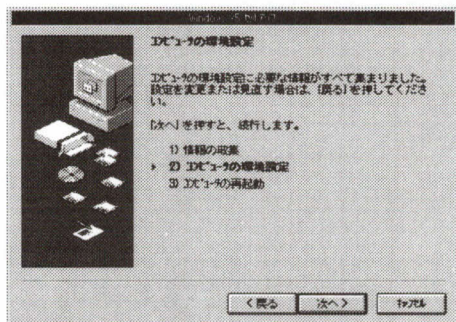


- ⑦ プロダクトIDを入力します。

プロダクトID番号は添付の「Microsoft Windows 95ファーストステップガイド」の表紙に記載されています。

### 4. コンピュータの環境設定を行います。

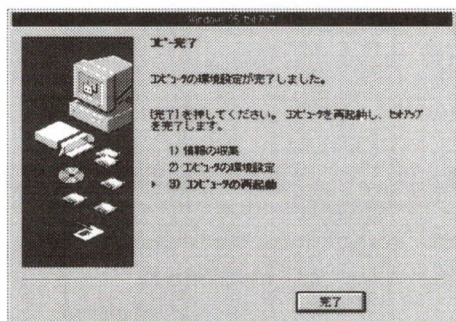
- ⑧ [次へ] ボタンをクリックします。  
次の画面が表示されます。



- ⑨ 次へボタンをクリックします。

デバイスのインストールが始まります。画面のメッセージにしたがってしばらくお待ちください。

インストールが完了すると、[コピー完了]の画面が表示されます。



⑩ [完了] ボタンをクリックします。

「セットアップが完了しました。フロッピーディスクドライブからディスクを取り出してください。[OK]を押すと、コンピュータを再起動してWindows環境を作成します。」というメッセージが表示されます。

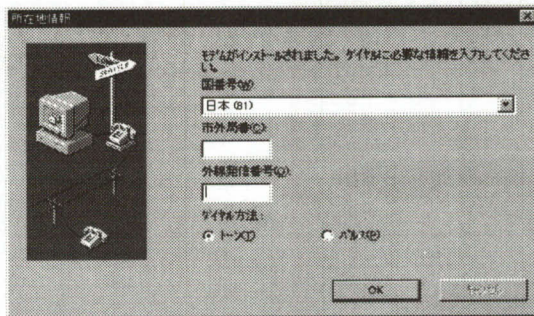
フロッピーディスクドライブにフロッピーディスクがセットされている場合は、取り出してください。セットされていない場合は、そのまま次へ進んでください。

## 5. システム環境の設定を行います。

⑪ [OK] ボタンをクリックします。

本機が自動的に再起動し、Windows 95が起動して、ハードウェアの設定を自動的に行います。しばらくお待ちください。なお、次に表示される画面はモデルによって異なります。

ハードウェアの設定が終わると、FAXモデム内蔵モデルでは、次の画面が表示されます。



市外局番を入力し、[OK]ボタンをクリックしてください。



FAXモデムを内蔵していないモデルでは、この画面は表示されずに、次の「Windows 95セットアップ」が表示されます。



市外局番を入力しないと、次の手順へ進むことはできません。ご使用になる場所の市外局番を入力してください。

ハードウェアの設定の終了後、「Windows 95セットアップ」が起動します。自動的にシステム環境の設定を行います。

システム環境の途中で、プリンタの設定を行う画面が表示されます。

⑫ プリンタを使用する場合は、[次へ] ボタンをクリックします。

画面に表示される指示に従って、[プリンタの製造元とモデルの設定]などの項目を設定してください。

プリンタを使用しない場合は、[キャンセル] ボタンをクリックします。



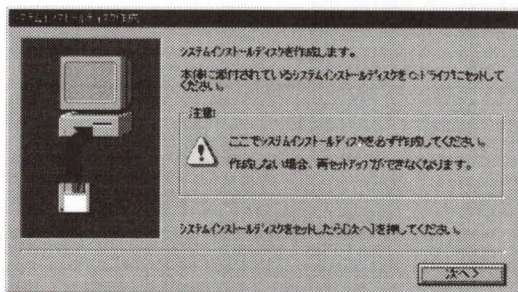
- ・プリンタの設定はセットアップ後に行うこともできます。どのように設定していかかわからない場合は、[キャンセル] ボタンをクリックしてください。操作の途中で電源をOFFにしたり、リセットスイッチを押したりするとセットアップが正常に行われなくなります。
- ・プリンタの設定をした場合、プリンタの接続の有無に関わらず、1~4分ほど時間がかかることがあります。途中でリセットスイッチを押さないようにご注意ください。プリンタの設定について詳しくは、「Microsoft Windows 95ファーストステップガイド」をご覧ください。

## 6. システムインストールディスクの作成



ご購入時の状態に戻すために必要な作業ですので、ここで必ず、システムインストールディスクを作成してください。  
作成しないと次の手順に進むことができません。

プリンタの設定が終了すると、次の画面が表示されます。



- ⑬本機に添付されている「システムインストールディスク」をフロッピーディスクドライブにセットします。

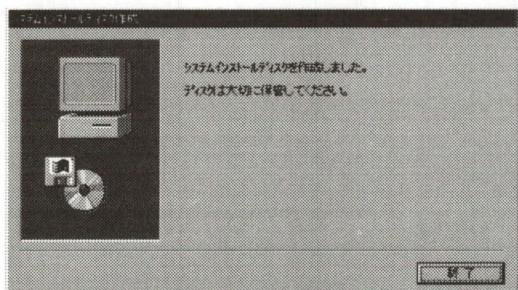


システムインストールディスクがライトプロテクトされていると、システムインストールディスクは作成できません。ライトプロテクトされている場合は、ライトプロテクトを外してください。  
ライトプロテクトの外し方は、『ガイドブック』をご覧ください。



必ず本機に添付されている「システムインストールディスク」をセットしてください。他のフロッピーディスクをセットした場合、システムインストールディスクは作成できません。

- ⑭[次へ]ボタンをクリックします。  
次の画面が表示されます。



- ⑮[終了]ボタンをクリックします。  
しばらくすると、「Windows 95へようこそ」の画面が表示されます。

これで再セットアップは完了です。



# カスタム再セットアップ

パソコンの知識があり、独自にシステム環境を設定したい方向けの再セットアップ方法です。

ドライブを再分割して領域のサイズを自分で設定したい場合などに、この方法で再セットアップしてください。

# 1. 領域を削除する

---

カスタム再セットアップを行うには、まず再セットアップ先となるドライブの領域の削除の作業が必要です。



ハードディスクのすべての領域を削除すると、お客様がセットアップしたシステムやアプリケーション、データファイルもすべて削除されます。

大切なデータやファイルがある場合は、必ずフロッピーディスクなどに保存してください。

---



フロッピーディスクモデルでバックアップ媒体にMOや外付けのハードディスクを選択した場合は、電源をONにする前に、それぞれの機器が正しく接続されているか確認してください。

---



システムインストールディスクは、ライトプロテクトされていないか確認してください。ライトプロテクトされている場合は、ライトプロテクトを外してください。

---

①本体の電源をONにします。

②電源表示用LEDが緑色に点灯したら、すぐにシステムインストールディスクをフロッピーディスクドライブにセットします。

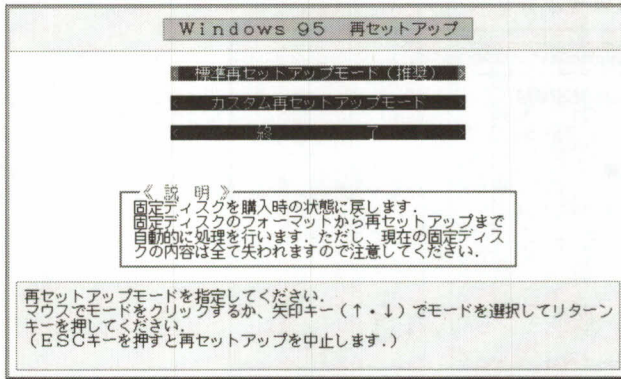
---






フロッピーディスクのセットが遅かった場合、次の画面は表示されません。その場合は、フロッピーディスクをセットした状態で、リセットスイッチを押してください。Windows 95が起動した場合は、Windows 95を終了させてから、フロッピーディスクをセットした状態で、リセットスイッチを押してください。


---

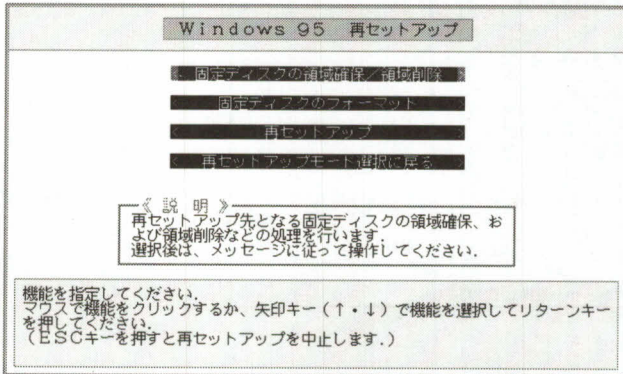
次の画面が表示されます。




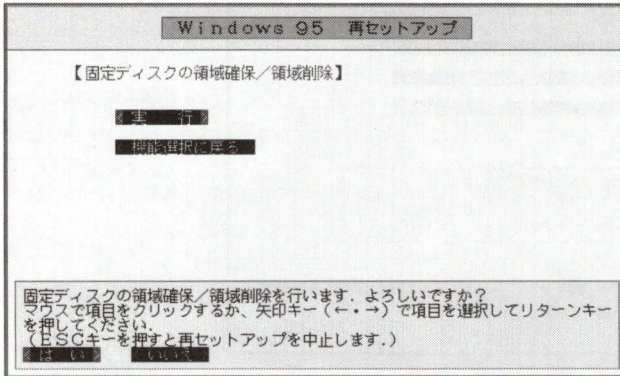
外付けのハードディスクやMOを使用する場合、SCSIカード(PC-9801N-J03、PC-9821N-J03R)が必要になります。SCSIカードを使う場合は、ここで、次の手順を行ってください。


- ① [終了] を選択して、 キーを押します。  
コマンドプロンプトの画面が表示されます。
- ② 次のように入力してください。
  - ・ PC-9801N-J03をお使いの場合  
SCSI03.BAT 
  - ・ PC-9821N-J03Rをお使いの場合  
SCSI03R.BAT 
- ③ 「システムインストールディスクの更新が終了しました」というメッセージが表示されたら、リセットスイッチを押してください。  
本機が再起動し、[Windows95再セットアップ] の画面が表示されます。

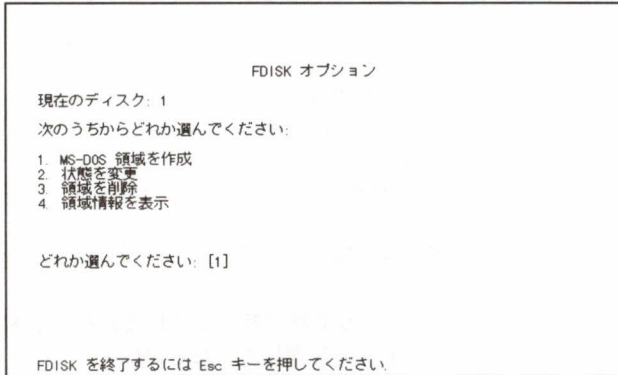
- ③ [カスタム再セットアップモード] を選択して、 キーを押します。  
次の画面が表示されます。



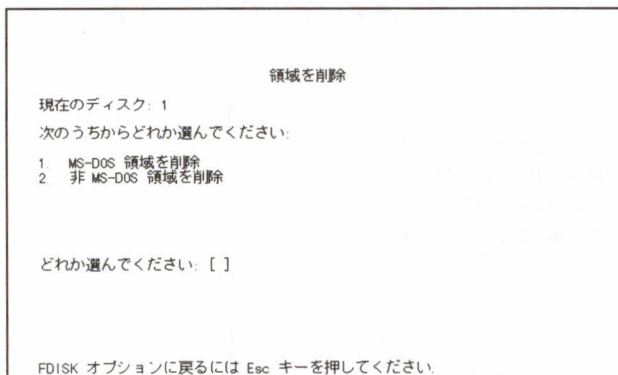
- ④ [固定ディスクの領域確保/領域削除] を選択して、 キーを押します。  
次の画面が表示されます。




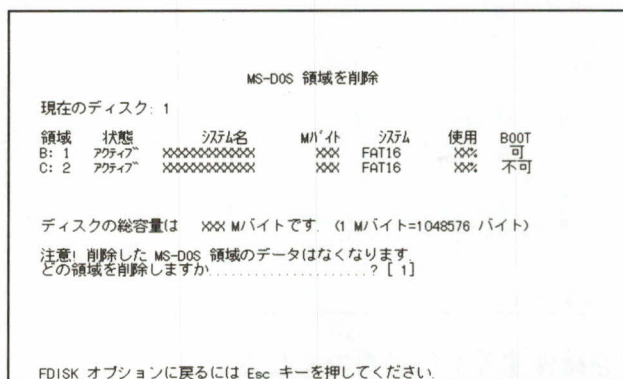
- ⑤ [実行] を選択して  キーを押します。  
次の画面が表示されます。



- ⑥ [3. 領域を削除] を選択して  キーを押します。  
次の画面が表示されます。




- ⑦ [1. MS-DOS領域を削除] または [2. 非MS-DOS領域を削除] のどちらかを選択した後、 キーを押してください。Windows 95が使用していた領域は、MS-DOS領域ですので、通常は [1. MS-DOS領域を削除] を選択してください。次の画面が表示されます。




再セットアップは、ハードディスクの第1パーティションの領域に対して行いますので、必ず第1パーティションの領域は削除してください。



MS-DOS領域が存在しない状態で [MS-DOS領域を削除] を選択する、または、非MS-DOS領域が存在しない状態で [非MS-DOS領域を削除] を選択すると、[削除するXXX領域はありません] と表示されます。  
この場合、**[ESC]** キーを押すと手順⑤の画面に戻ります。再度、手順⑥、⑦をやりなおしてください。

- ⑧ 削除する領域を選択し、 キーを押します。  
次のようなメッセージが表示されます。

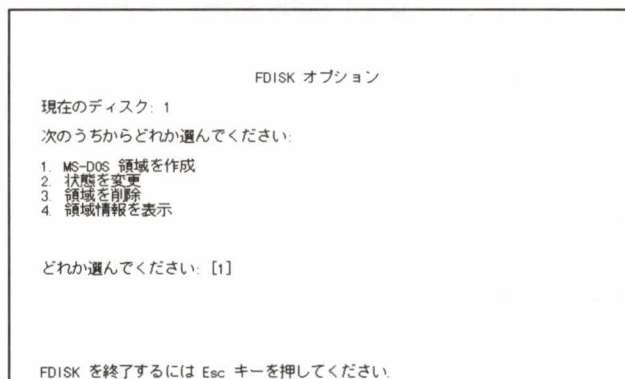
よろしいですか(Y/N)

- ⑨ **[Y]** キーを押し、続けて  キーを押します。  
領域が削除されます。  
削除したい領域が複数ある場合は、手順⑧～⑨を繰り返してください。



すべての領域を削除する必要はありません。  
その場合は、**[ESC]** キーを押してFDISKオプションの画面に戻ってください。

⑩領域の削除が終了したら、**[ESC]** キーを押して次の「FDISKオプション」画面を表示させておいてください。



このあと、「2. 領域を確保する」に進んでください。

## 2. 領域を確保する

一度削除した領域は、領域を確保する作業が必要になります。領域は削除した領域の容量だけ確保することができます。

ハードディスク内のすべての領域が削除されていれば、1つの領域として確保することもできます。また、領域は複数に分割することもできます。

例 ハードディスクが1000Mバイトある場合

- ・1つのままで使用

Aドライブ 1000Mバイト
-------------------

- ・2つに分けて使用

Aドライブ 800Mバイト	Bドライブ 200Mバイト
------------------	------------------



再セットアップ中は、フロッピーディスクドライブから [Windows 95再セットアップ] を起動しているため、フロッピーディスクドライブがAドライブ、ハードディスクドライブの第1パーティションがBドライブ (以降C、D…) と表示されています。



購入時の状態に戻すために必要な領域のサイズをご確認の上、作業を進めてください。(P.3)

削除した領域に最大のサイズを割りあてる場合には、

「2-A. 最大のサイズを割りあてる」を、

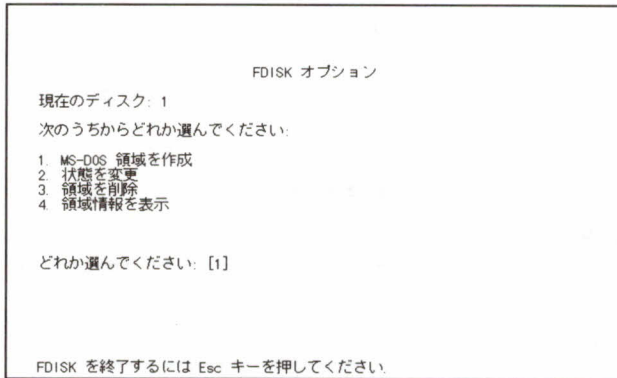
複数に分割する場合には、

「2-B. 領域を複数に分割する」を、


ご覧ください。

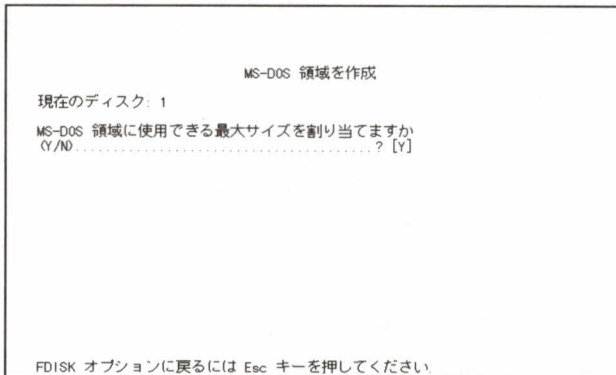
## 2-A. 最大のサイズを割りあてる






- ① 次の画面が表示されていることを確認してください。



周辺機器の接続状況によって、表示される画面は多少異なります。





- ② [1. MS-DOS領域を作成] を選択して  キーを押します。  
次の画面が表示されます。




- ③  キーを押して、 キーを押してください。  
「MS-DOS領域を作成しました」というメッセージが表示されます。
- ④  キーを押してください。  
[FDISKオプション] の画面が表示されます。
- ⑤ [2. 状態を変更] を選択して  キーを押してください。
- ⑥ 変更したい領域の番号を入力して、 キーを押してください。



ハードディスクの第1パーティションの領域は必ずBOOTを「可」にしてください。

- ⑦ 「1. アクティブ/2. スリープ」と表示されるので、**1** キーを押して、 キーを押します。
- ⑧ 「システム名を入力してください」と表示されるので、変更がなければ  キーを押します。変更したい場合はシステム名を入力し  キーを押します。
- ⑨ 「1. BOOT可/2. BOOT不可」と表示されるので、**1** キーを押して、 キーを押します。

これで、BOOTが「可」になりました。他の領域もBOOT可にしたい場合は手順⑤～⑨を繰り返してください。

- ⑩ **ESC** キーを押します。
- ⑪ [4. 領域情報を表示] を選択して  キーを押してください。次の画面が表示されます。

領域情報を表示

現在のディスク: 1

領域	状態	システム名	MBT	システム	使用	BOOT
B: 1	アクティブ	XXXXXXXXXXXXXX	XXX	FAT16	XXX	可
C: 2	アクティブ	XXXXXXXXXXXXXX	XXX	FAT16	XXX	可

ディスクの総容量は XXX Mバイトです。(1 Mバイト=1048576 バイト)

続けるには Esc キーを押してください。

「可」になっていることを確認する

- ⑫削除したすべての領域が作成されており、第1パーティションの領域のBOOTが「可」になっていることを確認したら、**ESC**キーを押してください。
- ⑬再度 **ESC** キーを押します。


[FDISKオプション] の画面が終了し、次の画面が表示されます。

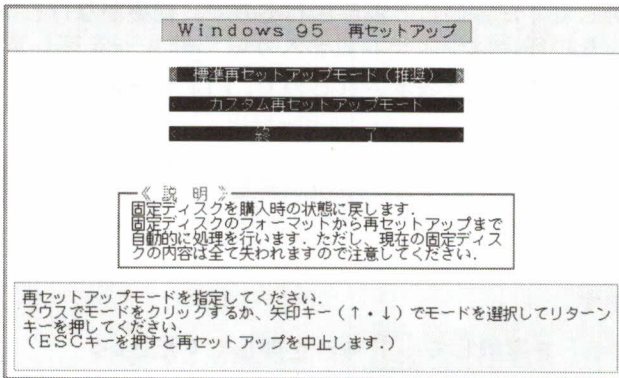
Windows 95 再セットアップ


---

設定を有効にするためにシステムを再起動します。  
マウスで <OK> ボタンをクリックするか、リターンキーを押してください。

**OK**

- ⑭ [OK] をクリックするか、 キーを押します。  
本機が自動的に再起動し、次の画面が表示されます




- ⑮ 次の手順へ進むため、「カスタム再セットアップモード」を選択して、 を押してください。

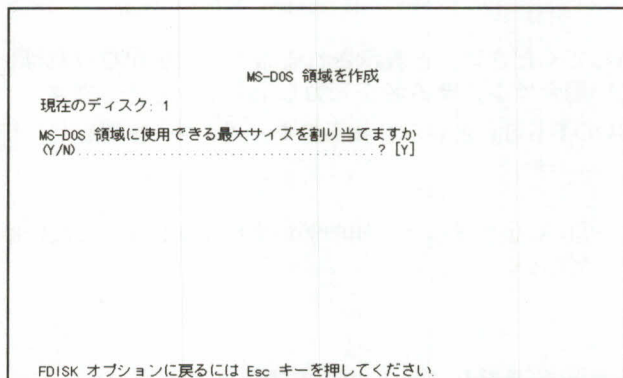
これで領域確保は終了しました。

次に「3. ドライブをフォーマットする」に進んでください。



## 2-B. 領域を複数に分割する

ハードディスクの領域は複数に分けることができます。

- ① [1. MS-DOS領域を作成] を選択して  キーを押します。  
次の画面が表示されます。




周辺機器の接続状況によって、表示される画面は多少異なります。


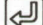
- ② **[N]** キーを押して、 キーを押してください。  
③ 確保したい領域のサイズを、Mバイト単位または全体に対する割合で入力し、 キーを押してください。

例 1000Mバイトのハードディスクに、800Mバイトの領域を確保する場合  
バイト単位で入力した場合 「800」と入力  
全体に対する割合で入力した場合 「80%」と入力



購入時の状態に戻すために必要な領域のサイズは、機種(モデル)ごとに異なります。  
「必要なハードディスクの空き容量」( P.3)をご覧ください、お使いの機種に合わせて領域を確保してください。

手順③を繰り返して、複数の領域を確保します。

- ④領域の作成が終了した後、**[ESC]** キーを押してください。  
[FDISKオプション] の画面が表示されます。  
⑤ [2. 状態を変更] を選択して  キーを押してください。  
⑥ 変更したい領域の番号を入力して、 キーを押します。



ハードディスクの第1パーティションの領域は必ずBOOTを「可」にしてください。

- ⑦ 「1. アクティブ/2. スリープ」と表示されるので、**[1]** キーを押して、**[↵]** キーを押します。
- ⑧ 「システム名を入力してください」と表示されるので、変更がなければ**[↵]** キーを押します。変更したい場合はシステム名を入力し**[↵]** キーを押します。
- ⑨ 「1. BOOT可/2. BOOT不可」と表示されるので、**[1]** キーを押して、**[↵]** キーを押します。

これで、BOOTが「可」になりました。他の領域もBOOT可にしたい場合は手順⑤～⑨を繰り返してください。

- ⑩ **[ESC]** キーを押します。
- ⑪ **[4. 領域情報を表示]** を選択して **[↵]** キーを押してください。次の画面が表示されます。

領域情報を表示

現在のディスク: 1

領域	状態	システム名	MIN 値	システム	使用	BOOT
B: 1	アクティブ	XXXXXXXXXXXXXXXX	XXX	FAT16	XXX	可
C: 2	アクティブ	XXXXXXXXXXXXXXXX	XXX	FAT16	XXX	可

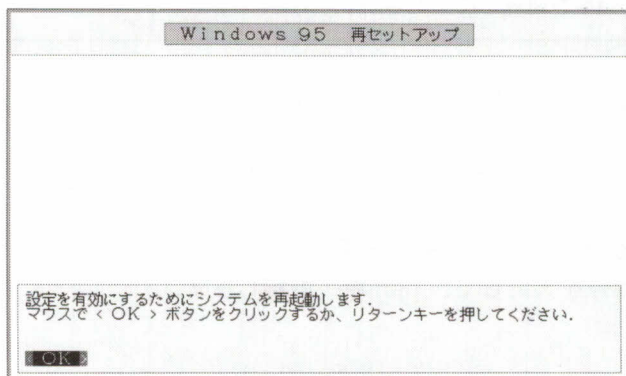
ディスクの総容量は XXX Mバイトです。(1 Mバイト=1048576 バイト)


続けるには Esc キーを押してください。

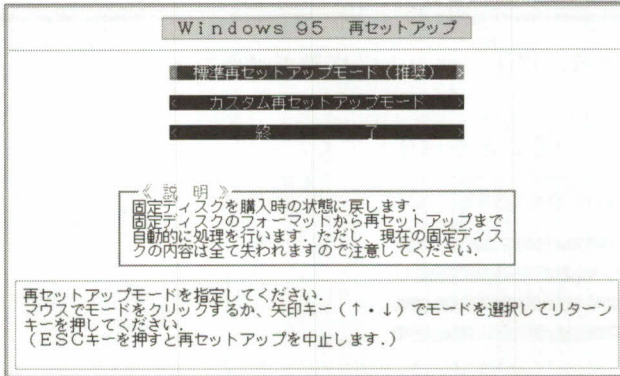
「可」になっていることを確認する


- ⑫ 削除したすべての領域が作成されており、第1パーティションの領域のBOOTが「可」になっていることを確認したら、**[ESC]** キーを押してください。
- ⑬ 再度 **[ESC]** キーを押します。

[FDISKオプション] の画面が終了し、次の画面が表示されます。



- ⑭ [OK] をクリックするか、 キーを押します。  
本機が自動的に再起動し、次の画面が表示されます



- ⑮ 次の手順へ進むため、[カスタム再セットアップモード] を選択して  を押してください。

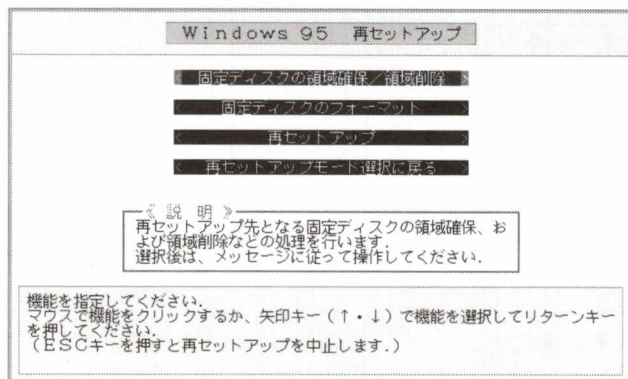
これで領域確保は終了しました。


次に「3. ドライブをフォーマットする」に進んでください。

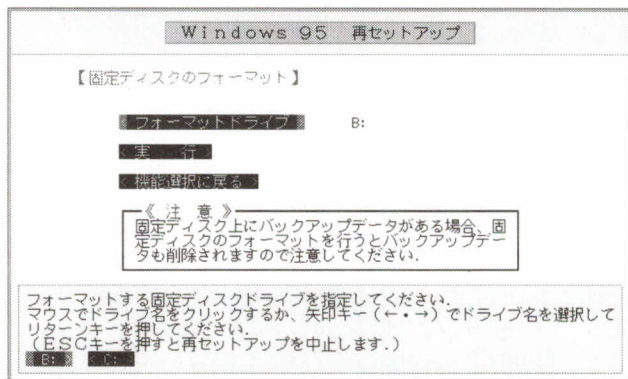
# 3. ドライブをフォーマットする



新しく確保しなおした領域はフォーマットの作業が必要です。

- ① 次の画面が表示されていることを確認してください。





- ② [固定ディスクのフォーマット] を選択して、 キーを押します。次の画面が表示されます。




- ③ フォーマットするドライブを選択して  キーを押します。  
④ [実行] を選択して  キーを押します。



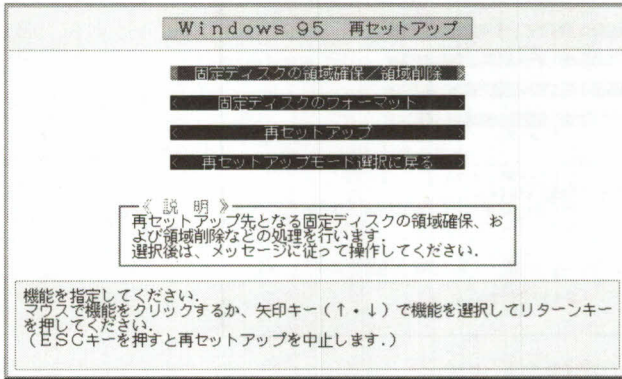
「ドライブBのハードディスクのデータはすべてなくなります。フォーマットしますか(Y/N?)」というメッセージが表示されますので、 キーを押して  キーを押してください。

フォーマットにはかなり時間がかかります。しばらくお待ちください。  
ドライブの初期化が終了すると、次のメッセージが表示されます。

ボリュームラベルを入力してください。  
半角で11文字、全角で5文字以内  
必要なければEnterキーを押してください。

必要であれば、「ボリュームラベル」を入力してください。  
必要なければ、 キーを押してください。

フォーマットが終了すると、次の画面が表示されます。



新しく領域を作成しなおしたドライブがある場合は、手順②～④を繰り返してフォーマットしてください。



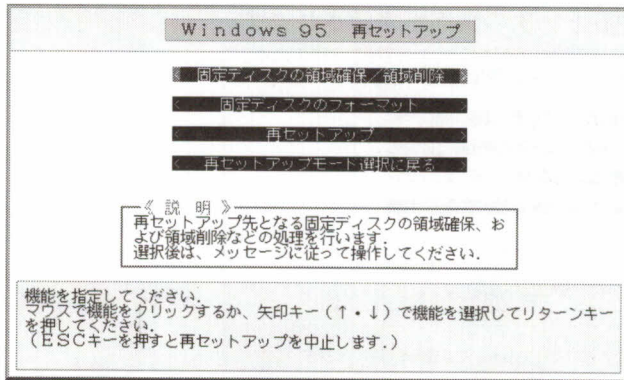
新しく領域の削除や作成をしなおしていないドライブについては、フォーマットの作業は必要ありません。

このあと、「4. システムを再セットアップする」に進んでください。

# 4. システムを再セットアップする

ここからは、実際にハードディスクにシステムを再セットアップしていきます。

- ①画面が次の画面になっていて、フロッピーディスクドライブに「システムインストールディスク」がセットされていることを確認してください。



- ②バックアップ媒体の準備をします。

・CD-ROMモデルの場合

CD-ROMドライブに「バックアップCD-ROM」をセットしてください。

・フロッピーディスクモデルの場合

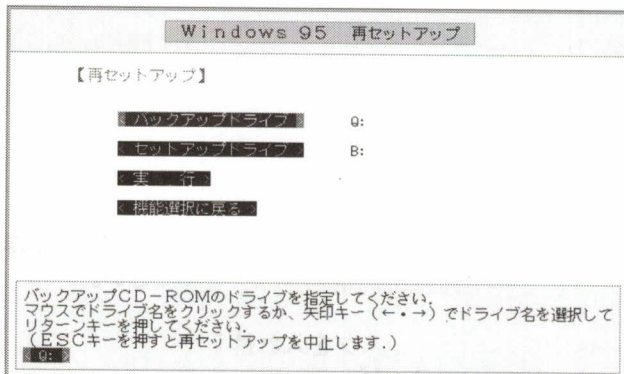
バックアップ媒体がフロッピーディスクの場合は、フロッピーディスクドライブからシステムインストールディスクを取り出し、作成したバックアップのフロッピーディスクをセットし直します。

MOの場合はMOドライブに作成したバックアップのMOをセットします。

外付けのハードディスクの場合は特になにもセットし直す必要はありません。

- ③ [再セットアップ] を選択して  キーを押します。

次の画面が表示されます。



(この画面はCD-ROMモデルの画面です。フロッピーディスクモデルは多少画面が異なります。)

④バックアップドライブを指定します。

・CD-ROMモデルの場合

バックアップドライブに「B:」、セットアップドライブに「Q:」と表示されていることを確認してください。

・フロッピーディスクモデルの場合

・バックアップ媒体がフロッピーディスクの場合

A:と表示されていることを確認してください。

・バックアップ媒体がMOの場合

**[BS]** キーを押してA:を消した後、次のように入力します。


(MOドライブ): 

例: MOドライブがCドライブの場合

C: 

・バックアップ媒体が外付けハードディスクの場合

**[BS]** キーを押してA:を消した後、次のように入力します。

(ハードディスクドライブ): ¥ (バックアップをとったフォルダ) 

例: CドライブのSYSBACKというフォルダにバックアップをとっている場合

C: ¥SYSBACK 

セットアップドライブは「B:」のままにしておいてください。



セットアップドライブは、必ずハードディスクの1番目のドライブ (B:) を選択してください。

⑤ **[実行]** を選択して  キーを押します。

システムの再セットアップが始まります。

再セットアップにはかなり時間がかかります。しばらくお待ちください。



システムの再セットアップ中は、指示がない限り、CD-ROMを取り出したり、フロッピーディスクやMOを取り出したりしないでください。また、リセットスイッチを押したり、電源スイッチを押したりしないでください。

フロッピーディスクモデルでフロッピーディスクやMOをバックアップ媒体としている場合は、再セットアップ中に、媒体を入れ替えるメッセージが表示されますので、画面の指示にしたがって、それぞれの媒体を入れ替えてください。

再セットアップの途中でフロッピーディスクを入れ替えるメッセージが表示される場合は、画面の指示にしたがってフロッピーディスクを入れ替えてください。

再セットアップが終了すると、「再セットアップが終了しました」というメッセージが表示されます。

⑥ セットされている媒体を取り出してください。

・ CD-ROMモデルの場合

フロッピーディスクドライブからシステムインストールディスクを、CD-ROMドライブからバックアップCD-ROMを取り出してください。

・ フロッピーディスクモデルの場合

バックアップ媒体がフロッピーディスクの場合


……………フロッピーディスクドライブからフロッピーディスクを取り出してください。

バックアップ媒体がMOの場合


……………MOドライブからMOを、フロッピーディスクドライブからシステムインストールディスクを取り出してください。

バックアップ媒体が外付けハードディスクの場合

……………フロッピーディスクドライブからシステムインストールディスクを取り出してください。

⑦ [OK] をクリックするか、 キーを押します。

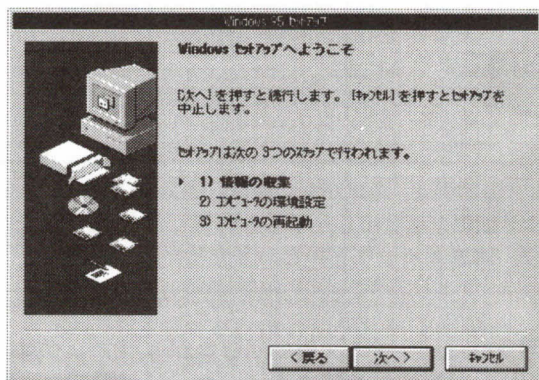


「固定ディスク起動メニュープログラム」が起動した場合は、「1 : Windows95」が表示されている状態で  を押してください。

Windows 95が正常に起動したら、システムの再セットアップは終了です。

フロッピーディスクモデルの場合は、以上で作業は終了です。

CD-ROMモデルの場合は、次の画面が表示されます。



次に「5. Windows 95の設定をする」に進んでください。

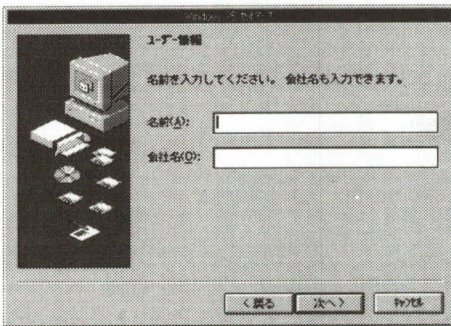
# 5. Windows 95の設定をする

再セットアップが終わったら、初めて本機の電源をONにしたときと同じようにWindows 95の設定をする必要があります。なお、この作業が必要なのはCD-ROMモデルのみです。

## 1. ユーザー情報を入力します。

①Windows 95セットアップの画面が表示されていることを確認したら [次へ] ボタンをクリックします。

次の画面が表示されます。



②名前および会社名を入力します。



通常は、日本語入力ができるようになっています。

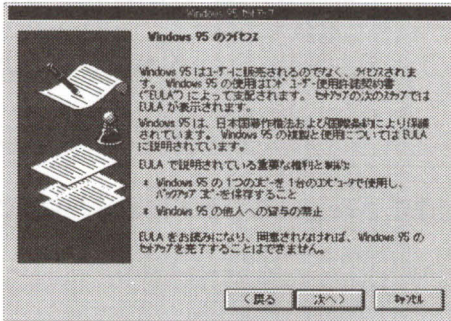


名前を入力しないと、次の手順に進むことはできません。

## 2. Windows 95のライセンス、使用許諾契約書を確認します。

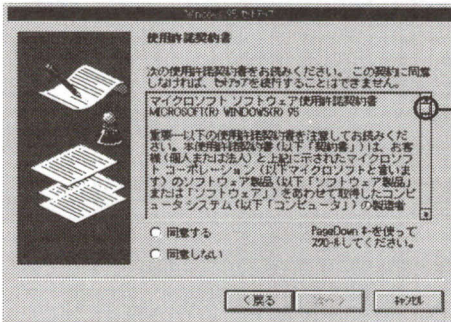
### ③ [次へ] ボタンをクリックします。

次の画面が表示されます。大切な情報ですのでよくお読みください。



### ④ [次へ] ボタンをクリックします。

次の画面が表示されますので、画面をスクロールして、よくお読みください。



スクロールボタンをドラッグ  
すると画面がスクロールする

### ⑤ [同意する] をクリックします。

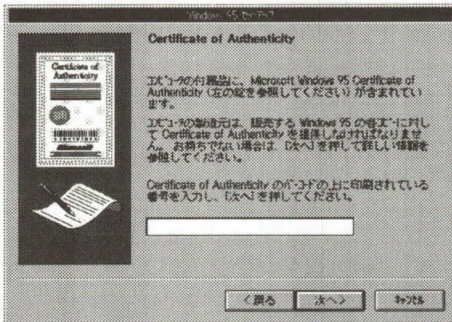


[同意しない] をクリックするとセットアップが中止されます。

### 3. プロダクトID番号を入力します。

#### ⑥ [次へ] ボタンをクリックします。

次の画面が表示されます。



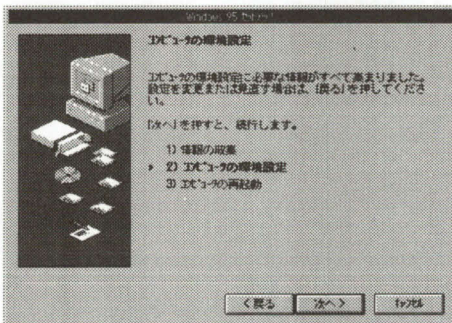
#### ⑦ プロダクトIDを入力します。

プロダクトID番号は添付の「Microsoft Windows 95ファーストステップガイド」の表紙に記載されています。

### 4. コンピュータの環境設定を行います。

#### ⑧ [次へ] ボタンをクリックします。

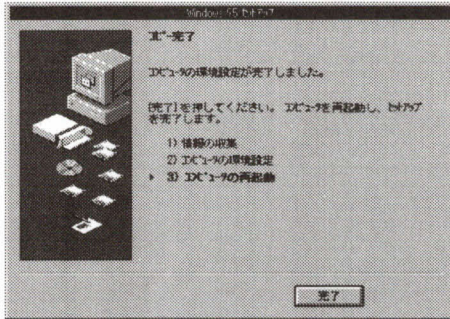
次の画面が表示されます。



⑨次へボタンをクリックします。

デバイスのインストールが始まります。画面のメッセージにしたがってしばらくお待ちください。

インストールが完了すると、[コピー完了]の画面が表示されます。



⑩ [完了] ボタンをクリックします。

「セットアップが完了しました。フロッピーディスクドライブからディスクを取り出してください。[OK]を押すと、コンピュータを再起動してWindows環境を作成します。」というメッセージが表示されます。


フロッピーディスクドライブにフロッピーディスクがセットされている場合は、取り出してください。セットされていない場合は、そのまま次へ進んでください。

## 5. システム環境の設定を行います。

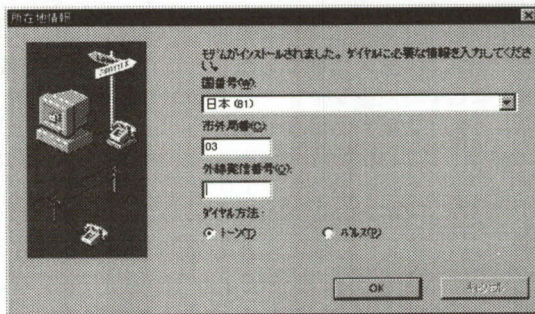
### ⑪ [OK] ボタンをクリックします。

本機が自動的に再起動し、Windows 95が起動して、ハードウェアの設定を自動的に行います。しばらくお待ちください。なお、次に表示される画面はモデルによって異なります。



「固定ディスク起動メニュープログラム」が起動した場合は、「1 : Windows95」が反転表示されている状態で  を押してください。

ハードウェアの設定が終わると、FAXモデム内蔵モデルでは、次の画面が表示されます。



市外局番を入力し、[OK]ボタンをクリックしてください。



FAXモデムを内蔵していないモデルでは、この画面は表示されずに、次の「Windows 95セットアップ」が表示されます。



市外局番を入力しないと、次の手順へ進むことはできません。  
ご使用になる場所の市外局番を入力してください。

ハードウェアの設定の終了後、「Windows 95セットアップ」が起動します。自動的にシステム環境の設定を行います。

システム環境の途中で、プリンタの設定を行う画面が表示されます。

### ⑫ プリンタを使用する場合は、[次へ] ボタンをクリックします。

画面に表示される指示に従って、[プリンタの製造元とモデルの設定]などの項目を設定してください。

プリンタを使用しない場合は、[キャンセル] ボタンをクリックします。



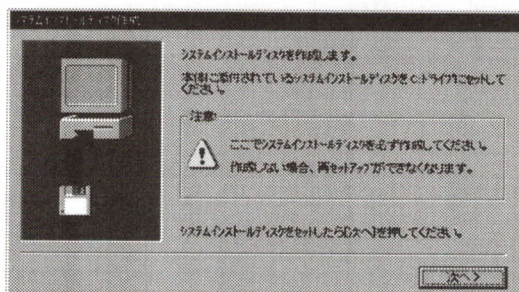
- ・プリンタの設定はセットアップ後に行うこともできます。どのように設定していかかわからない場合は、[キャンセル] ボタンをクリックしてください。操作の途中で電源をOFFにしたり、リセットスイッチを押したりするとセットアップが正常に行われなくなります。
- ・プリンタの設定をした場合、プリンタの接続の有無に関わらず、1~4分ほど時間がかかることがあります。途中でリセットスイッチを押さないようにご注意ください。プリンタの設定について詳しくは、「Microsoft Windows 95ファーストステップガイド」をご覧ください。

## 6. システムインストールディスクの作成



ご購入時の状態に戻すために必要な作業ですので、ここで必ず、システムインストールディスクを作成してください。  
作成しないと次の手順に進むことができません。

プリンタの設定が終了すると、次の画面が表示されます。



- ⑬本機に添付されている「システムインストールディスク」をフロッピーディスクドライブにセットします。

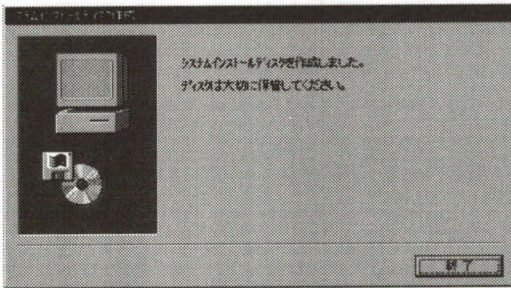


システムインストールディスクがライトプロテクトされていると、システムインストールディスクは作成できません。ライトプロテクトされている場合は、ライトプロテクトを外してください。  
ライトプロテクトの外し方は、『ガイドブック』をご覧ください。



必ず本機に添付されている「システムインストールディスク」をセットしてください。他のフロッピーディスクをセットした場合、システムインストールディスクは作成できません。

- ⑭[次へ]ボタンをクリックします。  
次の画面が表示されます。



- ⑮[終了]ボタンをクリックします。  
しばらくすると、「Windows 95へようこそ」の画面が表示されます。

これで再セットアップは完了です。





