

Pioneer

XW-LF3-T/-K

XW-LF1-L/-K/-W

WIRELESS SPEAKER SYSTEM

ENCEINTE SANS FIL

SISTEMA DE ALTAVOCES INALÁMBRICO

Discover the benefits of registering your product online at <http://www.pioneer.co.uk> (or <http://www.pioneer.eu>).

Découvrez les nombreux avantages offerts en enregistrant votre produit en ligne maintenant sur <http://www.pioneer.fr> (ou <http://www.pioneer.eu>).

Registre su producto en <http://www.pioneer.es> (o en <http://www.pioneer.eu>) Descubra los beneficios de registrarse on-line:



Operating instructions
Mode d'emploi
Manual de instrucciones



CAUTION

TO PREVENT THE RISK OF ELECTRIC SHOCK, DO NOT REMOVE COVER (OR BACK). NO USER-SERVICEABLE PARTS INSIDE. REFER SERVICING TO QUALIFIED SERVICE PERSONNEL.

D3-4-2-1-1_B1_En

WARNING

This equipment is not waterproof. To prevent a fire or shock hazard, do not place any container filled with liquid near this equipment (such as a vase or flower pot) or expose it to dripping, splashing, rain or moisture.

D3-4-2-1-3_A1_En

WARNING

To prevent a fire hazard, do not place any naked flame sources (such as a lighted candle) on the equipment.

D3-4-2-1-7a_A1_En

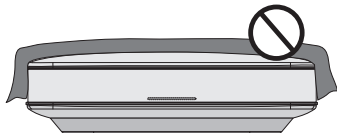
VENTILATION CAUTION

When installing this unit, make sure to leave space around the unit for ventilation to improve heat radiation (at least 10 cm at top, 10 cm at rear, and 10 cm at each side).

WARNING

Slots and openings in the cabinet are provided for ventilation to ensure reliable operation of the product, and to protect it from overheating. To prevent fire hazard, the openings should never be blocked or covered with items (such as newspapers, table-cloths, curtains) or by operating the equipment on thick carpet or a bed.

D3-4-2-1-7b*_A1_En



Operating Environment

Operating environment temperature and humidity:
+5 °C to +35 °C (+41 °F to +95 °F); less than 85 %RH (cooling vents not blocked)
Do not install this unit in a poorly ventilated area, or in locations exposed to high humidity or direct sunlight (or strong artificial light).

D3-4-2-1-7c*_A2_En

CAUTION

The O/I switch on this unit will not completely shut off all power from the AC outlet. Since the power cord serves as the main disconnect device for the unit, you will need to unplug it from the AC outlet to shut down all power. Therefore, make sure the unit has been installed so that the power cord can be easily unplugged from the AC outlet in case of an accident. To avoid fire hazard, the power cord should also be unplugged from the AC outlet when left unused for a long period of time (for example, when on vacation).

D3-4-2-2-2a*_A1_En

Information for users on collection and disposal of old equipment and used batteries

(Symbol for equipment)



These symbols on the products, packaging, and/or accompanying documents mean that used electrical and electronic products and batteries should not be mixed with general household waste.

For proper treatment, recovery and recycling of old products and used batteries, please take them to applicable collection points in accordance with your national legislation.

(Symbol examples for batteries)



By disposing of these products and batteries correctly, you will help to save valuable resources and prevent any potential negative effects on human health and the environment which could otherwise arise from inappropriate waste handling.

For more information about collection and recycling of old products and batteries, please contact your local municipality, your waste disposal service or the point of sale where you purchased the items.



These symbols are only valid in the European Union.

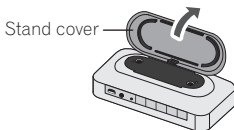
For countries outside the European Union:

If you wish to discard these items, please contact your local authorities or dealer and ask for the correct method of disposal.

K058a_A1_En

When using this product, confirm the safety information shown on the bottom of the unit and the inside of the stand cover.

D3-4-2-2-4_B1_En



When disposing of used batteries, please comply with governmental regulations or environmental public institution's rules that apply in your country/area.

D3-4-2-3-1_B1_En

WARNING

Do not use or store batteries in direct sunlight or other excessively hot place, such as inside a car or near a heater. This can cause batteries to leak, overheat, explode or catch fire. It can also reduce the life or performance of batteries.

D3-4-2-3-3_A1_En

WARNING

Store small parts out of the reach of children and infants. If accidentally swallowed, contact a doctor immediately.

D41-6-4_A1_En

This product is for general household purposes. Any failure due to use for other than household purposes (such as long-term use for business purposes in a restaurant or use in a car or ship) and which requires repair will be charged for even during the warranty period.

K041_A1_En

Do not attach these speakers to the wall or ceiling, as they may cause injury in the event of a fall.

SGK007_A1_En

POWER-CORD CAUTION

Handle the power cord by the plug. Do not pull out the plug by tugging the cord and never touch the power cord when your hands are wet as this could cause a short circuit or electric shock. Do not place the unit, a piece of furniture, etc., on the power cord, or pinch the cord. Never make a knot in the cord or tie it with other cords. The power cords should be routed such that they are not likely to be stepped on. A damaged power cord can cause a fire or give you an electrical shock. Check the power cord once in a while. When you find it damaged, ask your nearest PIONEER authorized service center or your dealer for a replacement.

S002*_A1_En

Store the AC adapter out of the reach of children and infants.

The AC adapter cord may accidentally wind around the neck and it may cause suffocation.

AC adapter caution

- Make sure to grasp the body of the AC adapter when removing it from the power outlet. If you pull the power cord, it may become damaged which could lead to fire and/or electrocution.
- Do not attempt to plug in or remove the AC adapter with wet hands. This may result in electrocution.
- Insert the prongs of the AC adapter all the way into the power outlet. If the connection is incomplete, heat may be generated which could lead to fire. Furthermore, contact with the connected prongs of the adapter may result in electrocution.
- Do not insert the AC adapter into a power outlet where the connection remains loose despite inserting the prongs all the way into the outlet. Heat may be generated which could lead to fire. Consult with the retailer or an electrician regarding replacement of the power outlet.
- Do not place the unit, a piece of furniture, etc., on the power cord, or pinch the cord. Never make a knot in the cord or tie it with other cords. The power cords should be routed such that they are not likely to be stepped on. A damaged AC adapter and power cord can cause a fire or give you an electrical shock. Check the AC adapter and the power cord once in a while. When you find it damaged, ask your nearest PIONEER authorized service center or your dealer for a replacement.

Radio wave caution

This unit uses a 2.4 GHz radio wave frequency, which is a band used by other wireless systems (Microwave ovens and Cordless phones, etc.). In this event noise appears in your television image, there is the possibility this unit (including products supported by this unit) is causing signal interference with the antenna input connector of your television, video, satellite tuner, etc. In this event, increase the distance between the antenna input connector and this unit (including products supported by this unit).

- Pioneer is not responsible for any malfunction of the compatible Pioneer product due to communication error/malfunctions associated with your network connection and/or your connected equipment. Please contact your Internet service provider or network device manufacturer.
- A separate contract with/payment to an Internet service provider is required to use the Internet.

Handling the built-in lithium-ion battery

This device has a built-in recyclable lithium-ion battery. You should be aware of the following points in regard to the handling of this battery.

DANGER

Please follow the instructions noted. Failure to do so may cause the built-in lithium-ion battery to leak, overheat, ignite, or rupture.

- Do not dispose of the device in fire or expose it to heat.
- Do not attempt to disassemble the battery or alter it in any way.
- Do not throw the device, strike it with a hammer or other object, or drive nails into it.
- Do not use or leave the device in places where it will be exposed to high temperatures, such as near a stove or inside a closed automobile.
- In the event that the built-in lithium-ion battery leaks fluid and the fluid contacts your eyes, do not rub them, but rinse with copious amounts of clean water and seek immediate medical treatment. Your eyes may be seriously harmed by exposure to such battery fluid.
- Do not allow the battery to be immersed in fresh or sea water, or become otherwise wet.
- Do not charge the battery close to an open fire, or in direct sunlight.
- Do not charge the battery using any method other than those specified in this manual.
- Do not dismantle the device or the battery. Doing so may lead to leakage of fluids, such as alkaline solution.
- To prevent accidents, store the lithium-ion battery out of the reach of young children. In the event the battery is swallowed, seek medical attention immediately.

WARNING

- If you notice an irregular odor, high temperature, changes in color, changes in shape etc. while charging or storing the battery, stop using the device immediately.
- If the battery is not completely charged after the stipulated charge time, cease charging. Continuing to charge will cause the temperature of the device to increase, potentially breaking it or causing a fire.
- The battery should be charged in an environment between 5 °C (41 °F) and 35 °C (95 °F). Charging outside of this temperature range may cause excess heat, break the device, or cause a fire. It may also reduce the capabilities and life of the battery.
- Do not place the device in a microwave oven or expose it to high pressure, since the device may overheat, rupture, or ignite.
- Do not place a leaking rechargeable lithium-ion battery near a source of heat or fire, since the battery could overheat, rupture, or ignite.

CAUTION

- Do not dispose of the device in fire or water, since the rechargeable lithium-ion battery could rupture or leak battery fluid, resulting in fire or personal injury.
- If fluid leaking from a rechargeable lithium-ion battery contacts your skin or clothes, wash immediately with copious amounts of clean water. If left unattended, a skin rash could result.

Please assist with battery recycling

This product uses a lithium-ion battery. Lithium-ion batteries are a vital resource that can be recycled. When throwing the unit away, please remove the lithium-ion battery and endeavor to have it recycled.

Internal Rechargeable Lithium-ion Battery

This device uses an internal rechargeable lithium-ion battery that should last the lifetime of the device. If you suspect your battery may be dead, try charging it several times. If the battery does not recharge, please contact us for repair information.

Installing the unit

- When installing this unit, make sure to put it on a level and stable surface.
- Don't install it on the following places:
- on a color TV (the screen may distort)
 - near a cassette deck (or close to a device that gives off a magnetic field). This may interfere with the sound.
 - in direct sunlight
 - in extremely hot or cold areas
 - in places where there is vibration or other movement
 - in places that are very dusty
 - in places that have hot fumes or oils (such as near a kitchen stove)



Caution

- When in use, do not stand the device up, prop it up against anything or hang it from anything.
- Do not sit or stand on top of the device.
- When carrying the device, hold the entire device firmly. Do not swing the device around by the frame.
- Do not attach this unit to the wall or ceiling. It may fall off and cause injury.
- When using the device in a vehicle, never use it close to the driver's seat. There is the potential for it to cause an accident, such as by falling and getting stuck beneath the brake pedals.
- Do not leave the device in any places that could become hot, such as inside a car or in direct sunlight.

About the AC adapter

Safety instructions

To ensure your personal safety and to maximize the full operating potential of your unit, read and follow these safety instructions.

Read & Retain Instructions

Read all operating and user information provided with this product.

Cleaning

Use a damp cloth to clean the exterior housing. Avoid using any fluids including liquid, aerosol or alcoholbased cleaning products.

Water or Moisture

Avoid operating or locating this product near water or other sources of fluid.

Accessories

Do not place this product on an unstable cart, stand, or table. The product may fall and be seriously damaged.

Ventilation

Do not block or cover this product in use. This unit should not be placed in a built-in installation unless properly ventilated.

Environment

Avoid placing this product in a location with exposure to large quantities of dust, high temperatures, high humidity, or subject to excessive vibrations or shocks.

Power Sources

Operate this product only from the recommended power sources. If you are unsure of the power source, consult an authorized Pioneer representative.

Power-Cord Protection

When unplugging the unit, pull on the plug **ñ** not on the cord. Do not handle the cord or plug with wet hands; doing so could cause an electric short or shock. Do not allow anything to pinch or rest on the power cord and do not place in a walkway.

Power

Turn OFF the system before installing this or any other hardware device.

Overloading

Avoid connecting too many devices to a single wall socket or power source as this can cause fires or short circuits.

Object & Liquid Entry

Never push inappropriate objects in to the device. Avoid spilling any liquids in to or on the outside of the drive.

Servicing

Opening or removing the cover exposes you to possible electrical shock or other danger. Contact a Pioneer authorized service representative for repairing this product (refer to the enclosed Service & Support Card).

Damage Requiring Service

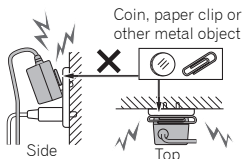
Unplug the unit and refer servicing to qualified service personnel in the following situations:

- When the power cord, plug, or chassis is damaged.
- If liquid has been spilled, or objects have fallen into the product.
- If the product has been exposed to rain or water.

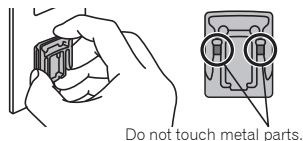
- If the product does not operate normally when the operating instructions are followed. Adjust only those controls that are covered by the operating instructions. Improper adjustment of other controls may result in damage and can require extensive work by a qualified technician to restore the unit to its normal operation.
- When the product exhibits a distinct change in performance - this indicates a need for service.

Check that there are no irregularities with the AC adapter or power plug, then insert the power plug into the specified position of the AC adapter using the specified procedure until a click is heard. For details, see *Mounting the power plug* on chapter 1. If there are irregularities with the AC adapter or power plug, ask your nearest Pioneer authorized service center or your dealer to carry out repair work.

- Do not use this unit with a coin, paper clip or other metal object stuck between the AC adapter and power plug. Doing so could cause a short circuit, leading to fire or electric shock.



- The power plug could come detached from the AC adapter and remain in the power outlet if someone trips on the AC adapter's power cord or if something hits the AC adapter. If this happens, remove the power plug remaining in the outlet with dry hands, holding it as shown on the diagram below and without touching metal parts. Do not use any tools to remove it.



Thank you for buying this Pioneer product.

Please read through these operating instructions so you will know how to operate your model properly. After you have finished reading the instructions, put them away in a safe place for future reference.

Contents

| | |
|--|-----------|
| Before you start | 10 |
| What's in the box..... | 10 |
| Mounting the power plug..... | 10 |
| Power plug..... | 10 |
| Connect DC Power..... | 11 |
| Part names and functions | 12 |
| Front Panel/Top Panel | 12 |
| Rear Panel | 13 |
| Turning on the power | 14 |
| Turning on..... | 14 |
| Auto Power Down | 14 |
| Switching Input | 14 |
| Listening to music using a <i>Bluetooth</i> connection..... | 15 |
| Pairing this unit and <i>Bluetooth</i> device (Initial registration)..... | 15 |
| Connecting to a <i>Bluetooth</i> device with which pairing has been completed..... | 16 |
| Pairing and connection using NFC | 17 |
| Automatic connection to a <i>Bluetooth</i> device..... | 17 |
| Radio wave caution..... | 18 |
| Scope of operation | 18 |
| Radio wave reflections..... | 19 |
| Using Hands-free calling..... | 20 |
| Receive a call..... | 20 |
| Make a call..... | 20 |
| Ending a call..... | 20 |
| Listening to music on an external device..... | 21 |
| Connecting auxiliary components..... | 21 |
| Please assist with battery recycling | 22 |
| Removing the built-in battery..... | 22 |
| Additional Information..... | 24 |
| Troubleshooting..... | 24 |
| Cautions on use..... | 27 |
| When moving this unit..... | 27 |
| Place of installation | 27 |
| Cleaning the unit..... | 28 |
| Caring for the authentic leather parts of the XW-LF3 | 28 |
| Specifications..... | 29 |

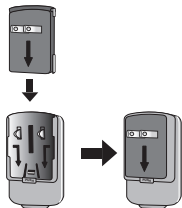
Before you start

What's in the box

- AC adapter x 1
- Power plug x 2
- USB cable (Power cord) x 1
- Stereo mini-plug cable x 1
- Carrying pouch x 1
- Non-Slip Sheet x 1
- Warranty card x 1
- Operating instructions (This document)

Mounting the power plug

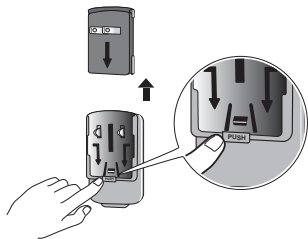
Slide the power plug along the guide rails in the AC adapter unit as shown on the diagram below, then press in until a click is heard.



Removing the power plug

While pressing the **[PUSH]** button on the AC adapter unit, slide the power plug away from the adapter as shown on the diagram below to remove it.

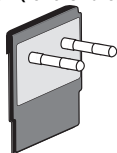
Once the power plug is mounted, there is no need to remove it.



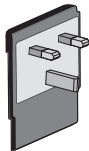
Power plug

This product comes with the types of power plugs shown below. Use the appropriate power plug for the country or region you are in.

Type 1 (for the Europe)

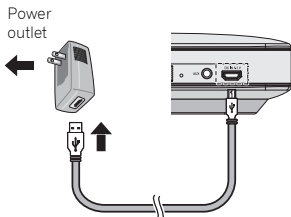


Type 2 (for the UK)



Connect DC Power

- Connect the AC adapter's USB-A connector to unit's USB-microB connector with bundled USB cable. Then connect the power plug on the other end to the power outlet.
- Start to charge the internal battery automatically. (150 min for full charge)
- The unit can play the music even though it is in charging status. The amount of time it takes to reach full charge will increase.



Caution

- Ensure that you only use the AC adaptor and USB cable provided with the unit. Connecting an AC adaptor with different specifications to the unit may prevent the internal battery from charging correctly, or lead to malfunctions or damage.



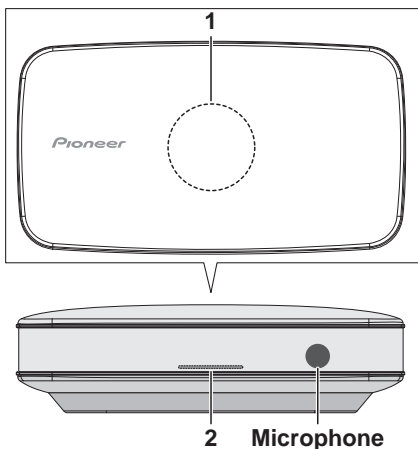
Important

- Be sure to charge before using for the first time.
- Approximately 150 minutes are required to fully recharge the battery.
- A fully charged battery provides approximately 4 hours of use at maximum volume and approximately 7 hours at volume 10.

- Playing time with a fully charged battery changes depending on functions used, frequency of use, ambient temperature, speaker volume and other factors.
- The furnished battery can be recharged about 500 times, although it may be less depending on conditions of use and storage. If the time required to reach a full charge increases substantially, or playing time falls dramatically even after charging, the battery pack is at the end of its life. If you wish to replace the battery pack with a new one, please contact your nearest Pioneer authorized service center.
- When the AC adapter is not connected, the battery will slowly drain even when the unit is in the standby mode. If you are not going to use the unit for an extended period of time, charging it completely at least once every six months will prevent the battery from degrading. When doing this, the charge may take longer than normal.

Part names and functions

Front Panel/Top Panel



1 NFC area

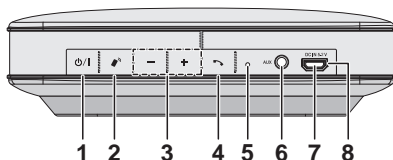
Touching the NFC-equipped smartphone to this area, this unit can establish *Bluetooth* connection simply (See *Pairing and connection using NFC* on page 17).

2 POWER indicator

The state of the **POWER** indicator display will change depending on the status of the unit.

| Condition | Display |
|--|------------------|
| <i>Bluetooth</i> connection completed | Lit |
| Waiting for <i>Bluetooth</i> connection | Blinking Slowly |
| Waiting for <i>Bluetooth</i> pairing | Blinking Quickly |
| After detecting a touch from a NFC-equipped smartphone | Flash Once |
| When unit volume is changed | Flash Once |
| In standby mode | Off |

Rear Panel



1 STANDBY/ON button

Switches the unit between Standby and on (Press and hold 1 second) (See *Turning on the power* on page 14).

2 Bluetooth Pairing button

Press to pair with a *Bluetooth* device (Press and hold 1 second). Press this button again during pairing to cancel pairing controls (See *Pairing this unit and Bluetooth device (Initial registration)* on page 15).

3 VOL -/+ button

Adjust the listening volume.

- The listening volume has a range from 0 to 15.

(However, the unit is not equipped with a display to visually indicate the volume level). (Default setting: 8)

4 Phone call button

Press to call or operate during a call (Press and hold 1 second) (See *Using Hands-free calling* on page 20).

5 Reset button

If the unit is not operating correctly then it can be reset. Use something long and thin, like a pin, to press this button.

6 AUX Jack

Connect auxiliary components (See *Listening to music on an external device* on page 21).

7 DC IN Jack

Connect to the AC adapter via bundled USB cable.

8 Charge/Battery status indicator

The color of the indicator will change.

When using the AC adaptor:

| Condition | Display |
|--------------------|---------------------|
| Charging | Slow white flashing |
| Charging completed | Off |

When using the internal lithium battery:

| Condition | Display |
|------------------------------|-------------------|
| Battery life still remaining | Off |
| Low battery life | Fast red flashing |

- A fully charged battery provides approximately 4 hours of use at maximum volume and approximately 7 hours at volume 10.
- The battery indicator may not provide an accurate display of remaining battery life.

Turning on the power

Turning on

Long hold the **⏻/I STANDBY/ON** button and the power will come on. The **POWER** indicator will come on white.



Caution

- Although the indicator light remains off while the unit's power is off (in standby mode), there is still power flowing to the unit at this time.

Auto Power Down

The unit should go to standby mode automatically at following condition.

- If ten minutes pass with no *Bluetooth* device connected, and without the stereo mini-plug cable inserted into the **AUX** Jack, then the unit will automatically go into standby mode.
- During battery operation, the unit will automatically go into standby mode when the battery power runs out.

Switching Input

The unit allows music to be enjoyed using either a *Bluetooth* connection or the **AUX** Jack connection.

If you wish to output music using a *Bluetooth* connection, remove the stereo mini-plug cable from the **AUX** Jack.

If the supplied stereo mini-plug cable is inserted in the **AUX** Jack, **AUX** music will be output.

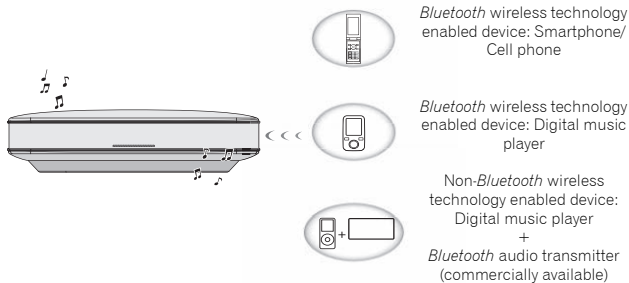
See the sections "*Listening to music using a Bluetooth connection* on page 15" and "*Listening to music on an external device* on page 21" for details on controlling these operations.



Note

- Hands-free calls can still be both made and received even when the stereo mini-plug cable is inserted in the **AUX** Jack.
- Do not operate this unit while driving as it is dangerous.

Listening to music using a *Bluetooth* connection



This product enables you to enjoy listening to music wirelessly from a *Bluetooth* device (cell phone, digital music player, etc.). You can also enjoy music from a non-*Bluetooth* device using a *Bluetooth* audio transmitter available in stores. For details, refer to the user manual for the *Bluetooth* device.



Note

- The *Bluetooth* wireless technology enabled device must support A2DP profiles.
- Pioneer does not guarantee proper connection and operation of this unit with all *Bluetooth* wireless technology enabled devices.
- The *Bluetooth*® word mark and logos are registered trademarks owned by Bluetooth SIG, Inc. and any use of such marks by PIONEER CORPORATION is under license. Other trademarks and trade names are those of their respective owners.

Pairing this unit and *Bluetooth* device (Initial registration)


To enjoy music from a *Bluetooth* device, pairing is required with this product. Make sure to perform pairing first time you operate the system or any time pairing data is cleared.

Pairing is a step required to enable communication using *Bluetooth* wireless technology. For details, refer to the user manual of the *Bluetooth* device.

- Pairing is required when you first use *Bluetooth* device and this unit.
- The unit can be paired with up to 8 other devices.
- To enable *Bluetooth* communication, pairing should be done with both of your system and *Bluetooth* device.



Note

- Pairing mode of the system is cancelled at below condition.
- Can't connect with *Bluetooth* device for 3 minutes.
- Push the  **Bluetooth pairing** button again during pairing mode.

1 Press and hold **Bluetooth pairing button for 1 second.**

After that the **POWER** indicator blinks white quickly and the unit will enter the pairing mode.



Note

- When the system is turned on first time, the unit goes to pairing mode automatically.

2 Switch on the *Bluetooth* device that you want to perform pairing with, place the device within 1 m of the system, and set it to the pairing mode.

Pairing with the unit will begin.

- For more details, see also the operating instructions of your *Bluetooth* device.
- If a list of supported device is shown on the display of the *Bluetooth* device, you will need to select "XW-LF1/LF3".
- In case of entering PIN code, use "0000". (Only "0000" works for PIN code in this product.)

3 When *Bluetooth* device has connected, the **POWER** indicator will change from blinking to lighting.

4 Start playback of music contents stored in *Bluetooth* device.

Connecting to a *Bluetooth* device with which pairing has been completed

1 Confirm that the **POWER** indicator on the unit is blinking slowly.

If the indicator is not blinking, but remains lit, it means the unit is already connected to a different *Bluetooth* device.

Operate the connected *Bluetooth* device to disconnect it from the unit.

2 On the *Bluetooth* device that is already paired with the unit, select the unit from the *Bluetooth* list and connect.

The name of the unit is shown as "XW-LF1/LF3".

3 Connection with devices is successful, the **POWER** indicator will change from blinking to lighting.

Operating range of *Bluetooth* audio is up to 10 m. (Measured in open space. Walls and structures may affect range of device.)

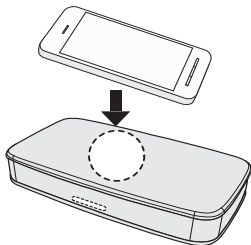
Pairing and connection using NFC

NFC stands for Near Field Communication. If a smartphone that supports NFC is placed close to the unit, the unit's power will automatically come on, and *Bluetooth* pairing and connection can easily be established. For details, refer to the user manual for the NFC-equipped device.



Note

- Supported OS: Android 4.1 and above
- This may not operate properly, depending on the smartphone or tablet device.
- *The N Mark is a trademark or registered trademark of NFC Forum, Inc. in the United States and in other countries.*
- *Android is a trademark of Google Inc.*



1 Hold the device to be connected up close to the unit center of the top of the unit.

2 Pairing automatically begins.

When a NFC-equipped smartphone is detected, the **POWER** indicator will flash once.

3 Once connection with the NFC-equipped smartphone is completed, the **POWER indicator will change from blinking to remaining lit.**

4 Start playback of the music from the NFC-equipped smartphone.



Note

- NFC can also be used to quickly cancel a *Bluetooth* connection. If you perform Step 1 using a NFC-equipped smartphone that is already connected via *Bluetooth*, the connected will be cancelled.

Automatic connection to a Bluetooth device

With the *Bluetooth* function for your *Bluetooth* device turned on, turn on the power to the unit and it will automatically attempt to connect again to the last *Bluetooth* device to which it was connected (or that was registered to it).

Radio wave caution

This unit uses a 2.4 GHz radio wave frequency, which is a band used by other wireless systems (see list below). To prevent noise or interrupted communication, do not use this unit nearby such devices, or make sure these devices are switched off during use.

- Cordless phones
- Cordless facsimiles
- Microwave ovens
- Wireless LAN devices (IEEE802.11b/g)
- Wireless AV equipment
- Wireless controllers for game systems
- Microwave-based health aids
- Some baby monitors

Other, less common, equipment that may operate on the same frequency:

- Anti-theft systems
- Amateur radio stations (HAM)
- Warehouse logistic management systems
- Discrimination systems for train or emergency vehicles



Note

- In the event noise appears in your television image, there is the possibility that a *Bluetooth* device or this unit (including products supported by this unit) are causing signal interference with the antenna input connector of your television, video, satellite tuner, etc. In this event, increase the distance between the antenna input connector and the *Bluetooth* device or this unit (including products supported by this unit).
- If there is something obstructing the path between this unit (including devices supported by this unit) and the device equipped with *Bluetooth* wireless technology (such as a metal door, concrete wall, or insulation containing tinfoil), you may need to change the location of your system to prevent signal noise and interruptions.

Scope of operation

Use of this unit is limited to home use. (Transmission distances may be reduced depending on communication environment).

In the following locations, poor condition or inability to receive radio waves may cause the audio to be interrupted or stopped:

- In reinforced concrete buildings or steelframed or ironframed buildings.
- Near large metallic furniture.
- In a crowd of people or near a building or obstacle.
- In a location exposed to the magnetic field, static electricity or radio wave interference from radio communication equipment using the same frequency band (2.4 GHz) as this unit, such as a 2.4 GHz wireless LAN device or microwave oven.
- If you live in a heavily populated residential area (apartment, townhouse, etc.) and if your neighbor's microwave is placed near your system, you may

experience radio wave interference. If this occurs, move your unit to a different place. When the microwave is not in use, there will be no radio wave interference.

Radio wave reflections


The radio waves received by this unit include the radio wave coming directly from the device equipped with *Bluetooth* wireless technology (direct wave) and waves coming from various directions due to reflections by walls, furniture and building (reflected waves). The reflected waves (due to obstacles and reflecting objects) further produce a variety of reflected waves as well as variation in reception condition depending on locations. If the audio cannot be received properly due to this phenomenon, try moving the location of the device equipped with *Bluetooth* wireless technology a little. Also note that audio may be interrupted due to the reflected waves when a person crosses or approaches the space between this unit and the device equipped with *Bluetooth* wireless technology.

Using Hands-free calling

If the unit is connected to a *Bluetooth* wireless technology capable smartphone or cell phone, it is possible to use the unit to make or receive hands-free calls. In order to connect the unit with a *Bluetooth* capable smartphone or cell phone, you first need to perform pairing. (See *Pairing this unit and Bluetooth device (Initial registration)* on page 15)

Receive a call

1 When you receive an incoming call, your ringtone will be played through the unit.

While it is ringing, long hold the  **Phone call** button for 1 second to pick up the call.

2 Speak toward the microphone on the unit.



Note

- If the *Bluetooth* connected smartphone or cell phone receives a call while the unit is playing back music, it will automatically switch to playing your ringtone.
- If the *Bluetooth* settings on your *Bluetooth* capable smartphone or cell phone prevent the unit from outputting the ringtone, an internal ringtone will be played instead.

Make a call


1 Make a call using the smartphone/cell phone.



Note

- If you cannot hear anything from the unit, use the smartphone/cell phone to change the audio output setting to the unit.

Ending a call

1 Long hold the  Phone call button for 1 second.

The call will end.



Note

- In order to use the unit and a *Bluetooth* capable smartphone or cell phone to make hands-free calls, the *Bluetooth* capable smartphone or cell phone must support Profile: HFP, HSP. Even if the correct profile is supported, you may need to also perform hands-free settings on your smartphone or cell phone. Please see the user manual for your smartphone or cell phone for details on how to make the settings.
- The unit is not guaranteed to connect to all *Bluetooth* devices.

Listening to music on an external device

- Before making or changing the connections, switch off the power and disconnect the AC adapter from the power outlet. Be sure to connect the AC adapter last.
- When playing music through an **AUX** connection, the music volume will vary depending on the volume of the music player. If there is distortion when the volume is set at max, lower the music player's volume and to avoid distortion.

2 When the stereo mini-plug cable is inserted to AUX Jack, the AUX sound is the only sound that will be output by the unit.

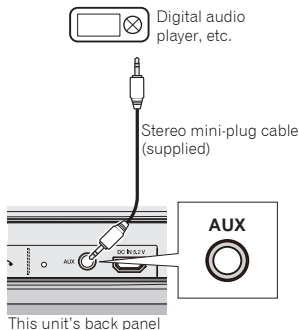
If you want to use a *Bluetooth* connection to listen to music, you must remove the stereo mini-plug cable from the **AUX** Jack.

3 Start playback of the auxiliary component.

Connecting auxiliary components

1 Connecting auxiliary components.

Connect the back panel **AUX** jack to the analog output jack (or headphone output jack) of the device to be connected using the supplied stereo mini-plug cable.



Please assist with battery recycling

This product uses a lithium-ion battery. Lithium-ion batteries are a vital resource that can be recycled. When throwing the unit away, please remove the lithium-ion battery and endeavor to have it recycled. In regard to cautions for when removing the lithium-ion battery, please see "Handling the built-in lithium-ion battery".



Warning

- Disconnect the AC adapter before performing these procedures.
- In the event that the power is turned on while performing these procedures, turn off the power and then begin the procedures again.



Caution

- The instructions provided here to "assist with battery recycling" are meant to allow the device's built-in rechargeable lithium-ion battery to be removed at the end of the device's service life, before final device disposal. The device's warranty is invalidated the moment the device is opened.
- In order to avoid short circuits, remove the battery only after confirming that the battery's storage capacity has been fully depleted. Even when the power no longer turns on, some residual current remains in the battery. It is recommended to remove the lithium-ion battery only after leaving the device with the power turned on for several days, to assure that the battery is fully depleted.

Removing the built-in battery

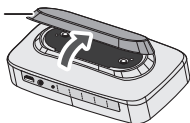
Preparation

This procedure requires the tools listed below. Be sure to assemble the necessary items before beginning.

- Phillips (+) screwdriver
- Flat-head (-) screwdriver

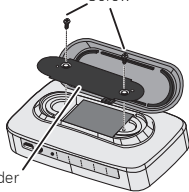
1 Remove the stand cover on the bottom of the product from the button side.

Stand cover



2 Unscrew the two screws and remove the battery holder.

Screw



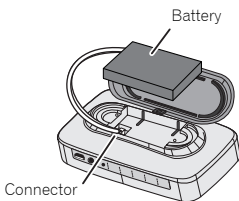
Battery holder



Tips

- Unscrew the screws using a Phillips (+) screwdriver.

3 Remove the battery and disconnect the connectors.



Tips

- Insert the Flat-head (-) screwdriver between the unit and the battery and remove the lithium-ion battery. When doing this, be careful not to damage the lithium-ion battery with the Flat-head (-) screwdriver.
- When disconnecting the connectors, try to hold them as close to the base as possible.

4 Use a piece of adhesive tape to tape the battery connector to the side of the battery.



Tips

- To avoid short circuit accidents, cover the entire connector with adhesive tape and fasten it to the battery's body.



Caution

- Please adhere to the points of caution below, and do your part for recycling.
 - Do not remove any of the battery's vinyl plastic covering.
 - Do not cut the battery's wire or connector.
 - Do not attempt to disassemble the battery.
 - If the battery's metallic terminal becomes exposed, cover it entirely in electrical insulating tape.
- When disposing of the other parts of the device, follow all local community rules and ordinances regarding disposal.
- When disposing of used batteries, please comply with governmental regulations or environmental public institution's rules that apply in your country/Area.

Additional Information

Troubleshooting

Incorrect operation is often mistaken for trouble or malfunction. If you think that there is something wrong with this component, check the points below. Sometimes the trouble may lie in another component. Inspect the other components and electrical appliances being used. If the trouble cannot be rectified even after checking the points below, ask your nearest Pioneer authorized service center or your dealer to carry out repair work.

- If the unit does not operate normally due to external effects such as static electricity, pressing the **RESET** button may restore normal operation.

• General problem

| Problem | Remedy |
|---|---|
| The power does not turn on. | Check that the battery has not run out of charge. Connect the AC adaptor to the unit to charge it. |
| The battery does not charge. | Check that the supplied AC adaptor and USB cable are connected correctly. Try disconnecting them once and then reconnecting them. Check that the surrounding temperature is not outside of the range in which charging is possible. The unit should be charged in an environment between 5 °C (41 °F) and 35 °C (95 °F). |
| Battery charge does not last very long. | Check that the surrounding temperature is not too low. Battery operation time will decrease in a low temperature environment. Check that the battery pack is not at the end of its life. If the time required to reach a full charge increases substantially, or playing time falls dramatically even after charging, the battery pack is at the end of its life. It can be charged approximately 500 times before required replacement. This number may decrease depending on how it is used and how it is stored. If you wish to replace the battery pack with a new one, please contact your nearest Pioneer authorized service center. |
| Unable to control the unit, or unit is not functioning correctly. | Use a pin or other long, slim object to press the RESET button (page 13). |
| Power automatically switches to standby without user action. | If 10 minutes pass with no <i>Bluetooth</i> device connected, and without the stereo mini-plug cable inserted in the AUX Jack, the unit will automatically go into standby. If battery charge falls to low levels during operation using the battery, the unit will automatically go into standby. |

| Problem | Remedy |
|---|---|
| The <i>Bluetooth</i> device cannot be connected or operated. Sound from the <i>Bluetooth</i> device is not emitted or the sound is interrupted. | Check that no object that emits electromagnetic waves in the 2.4 GHz band (microwave oven, wireless LAN device or <i>Bluetooth</i> wireless technology apparatus) is near the unit. If such an object is near the unit, set the unit far from it. Or, stop using the object emitting the electromagnetic waves. |
| | Check that the <i>Bluetooth</i> device is not too far from the unit and that obstructions are not set between the <i>Bluetooth</i> device and the unit. Set the <i>Bluetooth</i> device and the unit so that the distance between them is less than about 10 m* and no obstructions exist between them. *The distance given is to be used as a rough guide. The actual allowable distance between devices may vary depending on conditions in the surrounding environment. |
| | The <i>Bluetooth</i> device may not be set to the communication mode supporting the <i>Bluetooth</i> wireless technology. Check the setting of the <i>Bluetooth</i> device. |
| | Check that pairing is correct. The pairing setting was deleted from this unit or the <i>Bluetooth</i> device. Reset the pairing. |
| | Check that the profile is correct. Use a <i>Bluetooth</i> device that supports A2DP profile. |
| | Check that the POWER indicator is not lit white. If it is, it means that the unit is already connected to another <i>Bluetooth</i> device. Use the already connected <i>Bluetooth</i> device to cancel the connection, and then try connecting again. |
| | Check that the stereo mini-plug cable is not inserted into the unit. When the stereo mini-plug cable is inserted, the unit will prioritize output of the AUX sound. Remove the stereo mini-plug cable. |
| Pairing cannot be performed using the NFC function. | Check the device to be connected support NFC. |
| | Ensure that the NFC function on the device you are trying to connect is turned on. |
| | When pairing devices, move the NFC area (page 17) on this unit close to where the NFC antenna on the device to be paired. |
| | Use a compatible device with Android OS 4.1 or later. |
| | This may not operate properly, depending on the smartphone or tablet device. |
| | When the NFC-equipped smartphone is held against this unit, confirm that the POWER indicator on this unit flashes once. If it does not flash, it means that the NFC-equipped smartphone could not be detected by this unit. Move the NFC antenna on the NFC-equipped smartphone close to the NFC area (page 12) on the unit. If the smartphone is using a case, then try this by removing the case. |

| Problem | Remedy |
|--|--|
| Cannot hear the other party during hands free calls, or cannot hear the ringtone from this unit. | Check the supported <i>Bluetooth</i> profile. Please use a <i>Bluetooth</i> device that supports HFP or HSP. |
| | Check whether the audio output setting for the <i>Bluetooth</i> device that is connected with this unit is set to this unit. If not, set it to this unit. For directions on how to do the setting, please refer to the operating manual for the <i>Bluetooth</i> capable device. |
| | Check that the volume of the <i>Bluetooth</i> device that is connected with this unit is not set to low. If so, please turn the volume up. |
| | If the situation does not improve after performing the above, disconnect the <i>Bluetooth</i> device from this unit, and reconnect. |

Cautions on use

When moving this unit

When moving this unit, press **⏻/I** **STANDBY/ON** button, and then unplug the power cord.

Damage may occur when another device is connected to the **AUX** jack.

- Do not place anything easily effected by magnets close to the unit, such as cash cards or commuter tickets. The speakers do not have magnetic shielding, and their magnetic effects may prevent such items from functioning correctly.
- When transporting the unit, it is recommended that you protect it from scratches etc. by using the supplied carrying pouch.

Place of installation

- Do not place this unit on top of a TV or color monitor. Also, install it away from cassette decks and other devices easily affected by magnetic forces.
- Avoid the following locations:
 - Places exposed to direct sunlight
 - Humid or poorly ventilated places
 - Extremely hot places
 - Places exposed to vibrations
 - Places in which there is much dust
 - Places exposed to soot, steam, or heat (kitchens, etc.)
 - When the volume on the unit is turned up, depending on the place of installation, the vibration from the speakers may cause the unit to move. Choose the place of installation carefully, and if necessary make use of the supplied non-slip sheet.
 - Do not use the unit close to medical electronic equipment. The signals from the unit may disrupt the operation of said equipment.

- Do not remain in contact with the device for long periods while it is turned on. Doing so may lead to injury, including low temperature burns, due to the heat from the unit.

Do not place objects on this unit.

Do not place any objects on top of this unit. Do not attach this unit to the wall or ceiling. It may fall off and cause injury.

Do not obstruct the ventilation holes.

Do not use this unit on shaggy rugs, beds, sofas, etc., or wrapped in cloth, etc. Doing so will prevent the heat from dispersing, leading to damage.

Do not expose to heat.

Do not place this unit on top of an amplifier or other components that generate heat. When rack mounting it, to avoid the heat given off by the amplifier or other audio components, place it on a shelf below the amplifier.

Turn off the power of this unit when not using it.

Depending on signal conditions, striped patterns may appear on a TV screen and noise may enter the sound of radio broadcasts when the power of this unit is on. If this happens, turn off the power of this unit.

Cleaning the unit

- Unplug the power cord from the power outlet when cleaning this unit.
- Clean this unit using a soft cloth. For tough dirt, apply some neutral detergent diluted in 5 to 6 parts water to a soft cloth, wring out thoroughly, wipe off the dirt, and then wipe again with a soft, dry cloth.
- Alcohol, thinner, benzene, insecticides, etc., could cause the print or paint to peel off. Also, leaving rubber or vinyl products in contact with this unit for long periods of time could mar the cabinet.
- When using chemical-impregnated wipes, etc., read the cautions included with the wipes carefully.

Caring for the authentic leather parts of the XW-LF3

- Natural leather is prone to water damage, including loss or change of color. Friction or getting wet may cause the color to transfer to your clothing or other items. Dyes from clothes etc. may also transfer to the leather. When using the unit, do your best to keep it away from sweat, moisture and water.
- If the leather does get wet, absorb the water by pressing and wiping with a dry towel etc., then allow it to dry in a shady and aerated place. Using a source of extreme heat, such as a hairdryer, to dry it may lead to hardening of the leather and changes in its properties or shape; therefore such measures should never be used.
- Any dirt can be removed by gently wiping with a dry, soft cloth. Do not use any of the creams or wax etc. available on the market.
- Coming into contact with alcohol, thinner, benzene, insecticide etc. will cause the color of the leather to change, so do not allow this to happen.
- Avoid placing the unit in direct sunlight. Doing so may lead to the leather changing shape, patches of uneven color, or becoming cracked.
- The leather may retain a distinctive odor for a while after purchase.

Specifications

Amplifier section

| | |
|------------------|--|
| RMS Power Output | 2 W + 2 W (RMS, 1 kHz, 10 %, T.H.D., 3.2 Ω) |
|------------------|--|

Speaker section

| | |
|------------------|------------------|
| Enclosure | Passive Radiator |
| Speakers: | |
| Fullrange | .4 cm cone x 2 |
| Passive Radiator | .6 cm x 3.5 cm |

Bluetooth section

| | |
|--|----------------------------------|
| Version | Bluetooth Specification Ver. 3.0 |
| Output | Bluetooth Specification Class 2 |
| Estimated line-of-sight transmission distance* | About 10 m |
| Frequency range | 2.4 GHz |
| Supported Bluetooth profiles | A2DP, HSP, HFP |
| Supported Codec | SBC (Subband Codec), AAC |

* The line-of-sight transmission distance is an estimate.

Actual transmission distances supported may differ depending on surrounding conditions.

Miscellaneous

| | |
|---------------|---------|
| Charging time | 150 min |
| Playing time* | 7 hour |

* A fully charged battery provides approximately 4 hours of use at maximum volume and approximately 7 hours at volume 10.

| | |
|---|----------------------------|
| Power consumption | 9 W |
| In standby | 0.5 W or less |
| Dimensions (W) x (H) x (D) | 151 mm x 45.5 mm x 82.5 mm |
| Weight (without package and AC adapter) | |
| XW-LF3 | About 345 g |
| XW-LF1 | About 355 g |

AC Adapter

| | |
|----------------------|--------------------------------|
| Power Supply Voltage | AC 100 V to 240 V, 50 Hz/60 Hz |
| Rated Output | DC 5.2 V, 2 A |

Accessories

| | |
|--|---|
| AC adapter | 1 |
| Power plug | 2 |
| USB cable (Power cord) | 1 |
| Stereo mini-plug cable | 1 |
| Carrying pouch | 1 |
| Non-Slip Sheet | 1 |
| Warranty card | 1 |
| Operating instructions (This document) | |



Note

- Specifications and the design are subject to possible modifications without notice, due to improvements.

ATTENTION

POUR ÉVITER TOUT RISQUE D'ÉLECTROCUTION, NE PAS ENLEVER LE COUVERCLE (NI LE PANNEAU ARRIÈRE). AUCUNE PIÈCE RÉPARABLE PAR L'UTILISATEUR NE SE TROUVE À L'INTÉRIEUR. CONFIER TOUT ENTRETIEN À UN PERSONNEL QUALIFIÉ UNIQUEMENT.

D3-4-2-1-1_B1_Fr

AVERTISSEMENT

Cet appareil n'est pas étanche. Pour éviter les risques d'incendie et de décharge électrique, ne placez près de lui un récipient rempli d'eau, tel qu'un vase ou un pot de fleurs, et ne l'exposez pas à des gouttes d'eau, des éclaboussures, de la pluie ou de l'humidité.

D3-4-2-1-3_A1_Fr

AVERTISSEMENT

Pour éviter les risques d'incendie, ne placez aucune flamme nue (telle qu'une bougie allumée) sur l'appareil.

D3-4-2-1-7a_A1_Fr

PRÉCAUTION DE VENTILATION

Lors de l'installation de l'appareil, veillez à laisser un espace suffisant autour de ses parois de manière à améliorer la dissipation de chaleur (au moins 10 cm sur le dessus, 10 cm à l'arrière et 10 cm de chaque côté).

AVERTISSEMENT

Les fentes et ouvertures du coffret sont prévues pour la ventilation, pour assurer un fonctionnement stable de l'appareil et pour éviter sa surchauffe. Pour éviter les risques d'incendie, ne bouchiez jamais les ouvertures et ne les recouvrez pas d'objets, tels que journaux, nappes ou rideaux, et n'utilisez pas l'appareil posé sur un tapis épais ou un lit.

D3-4-2-1-7b*_A1_Fr



Milieu de fonctionnement

Température et humidité du milieu de fonctionnement :

De +5 °C à +35 °C (de +41 °F à +95 °F) ; Humidité relative inférieure à 85 % (orifices de ventilation non obstrués)

N'installez pas l'appareil dans un endroit mal ventilé ou un lieu soumis à une forte humidité ou en plein soleil (ou à une forte lumière artificielle).

D3-4-2-1-7c*_A1_Fr

ATTENTION

L'interrupteur Φ /I de cet appareil ne coupe pas complètement celui-ci de sa prise secteur. Comme le cordon d'alimentation fait office de dispositif de déconnexion du secteur, il devra être débranché au niveau de la prise secteur pour que l'appareil soit complètement hors tension. Par conséquent, veillez à installer l'appareil de telle manière que son cordon d'alimentation puisse être facilement débranché de la prise secteur en cas d'accident. Pour éviter tout risque d'incendie, le cordon d'alimentation sera débranché au niveau de la prise secteur si vous prévoyez une période prolongée de non utilisation (par exemple avant un départ en vacances).

D3-4-2-2-2a*_A1_Fr

Information à destination des utilisateurs sur la collecte et l'élimination des équipements et batteries usagés

(Marquage pour les équipements)



Ces symboles qui figurent sur les produits, les emballages et/ou les documents d'accompagnement signifient que les équipements électriques et électroniques et batteries usagés ne doivent pas être jetés avec les déchets ménagers et font l'objet d'une collecte sélective.

Pour assurer l'enlèvement et le traitement appropriés des produits et batteries usagés, merci de les retourner dans les points de collecte sélective habilités conformément à la législation locale en vigueur.

(Exemples de marquage pour les batteries)



En respectant les circuits de collecte sélective mis en place pour ces produits, vous contribuerez à économiser des ressources précieuses et à prévenir les impacts négatifs éventuels sur la santé humaine et l'environnement qui pourraient résulter d'une mauvaise gestion des déchets.

Pour plus d'information sur la collecte et le traitement des produits et batteries usagés, veuillez contacter votre municipalité, votre service de gestion des déchets ou le point de vente chez qui vous avez acheté ces produits.

Ces symboles ne sont valables que dans les pays de l'Union Européenne. Pour les pays n'appartenant pas à l'Union Européenne :

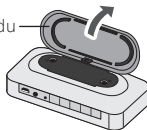
Si vous souhaitez jeter ces articles, veuillez contacter les autorités ou revendeurs locaux pour connaître les méthodes d'élimination appropriées.

K058a_A1_Fr

Avant d'utiliser ce produit, vérifiez les informations de sécurité situées sous l'appareil et sur la face intérieure du couvercle du support.

D3-4-2-2-4_B1_Fr

Couvercle du support



Lorsque vous éliminez des piles / batteries usées, veuillez vous conformer aux normes gouvernementales ou aux règles des institutions publiques environnementales en vigueur dans votre pays ou région.

D3-4-2-3-1_B1_Fr

AVERTISSEMENT

N'utilisez, ni ne conservez vos piles à la lumière directe du soleil ou dans un endroit fortement exposé à la chaleur, comme une voiture ou à proximité d'un appareil de chauffage. Les piles risqueraient de suinter, surchauffer, exploser ou s'enflammer. La durée de vie et la performance des piles peuvent également être réduites.

D3-4-2-3-3_A1_Fr

AVERTISSEMENT

Gardez les pièces de petite taille hors de la portée des bébés et des enfants. En cas d'ingestion accidentelle, veuillez contacter immédiatement un médecin.

D41-6-4_A1_Fr

Ce produit est destiné à une utilisation domestique générale. Toute panne due à une utilisation autre qu'à des fins privées (comme une utilisation à des fins commerciales dans un restaurant, dans un autocar ou sur un bateau) et qui nécessite une réparation sera aux frais du client, même pendant la période de garantie.

K041_A1_Fr

N'attachez pas ces enceintes sur un mur ou au plafond car, en tombant, elles pourraient causer des blessures.

SGK007_A1_Fr

NOTE IMPORTANTE SUR LE CÂBLE D'ALIMENTATION

Tenir le câble d'alimentation par la fiche. Ne pas débrancher la prise en tirant sur le câble et ne pas toucher le câble avec les mains mouillées. Cela risque de provoquer un court-circuit ou un choc électrique. Ne pas poser l'appareil ou un meuble sur le câble. Ne pas pincer le câble. Ne pas faire de noeud avec le câble ou l'attacher à d'autres câbles. Les câbles d'alimentation doivent être posés de façon à ne pas être écrasés. Un câble abîmé peut provoquer un risque d'incendie ou un choc électrique. Vérifier le câble d'alimentation de temps en temps. Contacter le service après-vente PIONEER le plus proche ou le revendeur pour un remplacement.

S002*_A1_Fr

Rangez l'adaptateur secteur hors de portée des petits enfants.

Le cordon de l'adaptateur secteur pourrait s'enrouler par accident autour du cou et causer un étouffement.

Avertissement au sujet de l'adaptateur secteur

- Pour débrancher l'adaptateur secteur de la prise d'alimentation, veillez à bien saisir l'adaptateur par son boîtier. Si vous tirez sur le cordon d'alimentation, celui-ci peut s'endommager et présenter un risque d'un incendie, de choc électrique, et/ou d'électrocution.
- N'essayez pas de brancher ou de débrancher l'adaptateur secteur avec des mains humides. Ceci constitue un risque de choc électrique ou de mort par électrocution.
- Introduisez les broches de l'adaptateur secteur à fond dans la prise d'alimentation. Dans le cas où les broches de l'adaptateur secteur ne seraient pas introduites correctement, il pourrait se produire un dégagement de chaleur au niveau de la prise, avec un risque d'incendie. En outre, lorsque l'adaptateur secteur est branché à la prise d'alimentation, tout contact avec les broches constitue un risque d'électrocution.
- Ne branchez pas l'adaptateur secteur à une prise dans laquelle les broches ne seraient pas correctement maintenues bien qu'elles soient insérées à fond dans la prise. Il pourrait se produire un dégagement de chaleur au niveau de la prise, avec un risque d'incendie. Pour le remplacement d'une prise d'alimentation de votre installation domestique, veuillez contacter votre revendeur ou un technicien qualifié.
- Ne posez pas l'appareil, un meuble ou tout autre objet, sur le câble, et ne pincez pas le câble. Ne faites pas de nœud avec le cordon d'alimentation et ne l'attachez pas avec d'autres cordons ou câbles. Les câbles d'alimentation doivent être installés de façon à ce que l'on ne puisse pas marcher dessus. Un adaptateur secteur et/ou un cordon d'alimentation endommagé peut provoquer un risque d'incendie ou un choc électrique. Vérifier l'adaptateur secteur et le cordon d'alimentation de temps en temps. En cas d'endommagement, contactez le service après-vente PIONEER le plus proche ou votre revendeur local, pour remplacement.

Précaution concernant les ondes radio

Cet appareil utilise comme onde radio une fréquence de 2,4 GHz, c'est-à-dire une bande utilisée par d'autres systèmes sans fil (Fours à micro-ondes, téléphones sans fil, etc.).

Si des parasites apparaissent sur les images télévisées, il est possible que cet appareil (y compris ceux qu'il prend en charge) provoquent des interférences sur le connecteur d'entrée de votre téléviseur, les images vidéo, le tuner satellite, etc.

Dans ce cas, augmentez la distance entre la prise d'entrée d'antenne et cet appareil (y compris les produits pris en charge par cet appareil).

- Pioneer n'est pas responsable d'un mauvais fonctionnement du produit Pioneer compatible due à une erreur/défaillance de la connexion réseau et/ou de l'appareil raccordé. Veuillez contacter votre fournisseur de service Internet ou le fabricant du périphérique du réseau.
- Un abonnement payant auprès d'un fournisseur d'accès Internet est nécessaire pour utiliser Internet.

Manipulation de la batterie au lithium-ion intégrée

Cet appareil est équipé d'une batterie au lithium-ion rechargeable. Vous devez avoir conscience des points suivants pour la manipulation de cette batterie.

DANGER

Veillez observer les instructions fournies. En cas d'observation de ces instructions, la batterie lithium-ion intégrée pourrait fuir, surchauffer, s'enflammer ou se rompre.

- Ne jetez pas l'appareil dans le feu et ne l'exposez pas à la chaleur.
- N'essayez pas de démonter la batterie ni de la modifier en aucune manière.
- Ne jetez pas l'appareil par terre, ne le frappez pas avec un marteau ou tout autre instrument, et n'enfonchez pas de clous ou d'autres objets dedans.
- N'utilisez pas et ne laissez pas l'appareil dans des endroits où la température peut devenir anormalement élevée, comme à proximité d'un poêle ou à l'intérieur d'une automobile avec les fenêtres fermées.
- S'il existe une fuite de liquide au niveau de la batterie au lithium-ion, en cas de contact du liquide avec les yeux ne frottez pas vos yeux mais rincez-les abondamment à l'eau propre et consultez immédiatement un médecin. Tout contact du liquide de la batterie avec les yeux peut provoquer des blessures oculaires graves.
- N'immergez pas la batterie dans l'eau douce ou l'eau de mer, et ne la laissez pas en contact avec l'humidité.
- Ne rechargez pas la batterie à proximité d'un feu ouvert ou en la laissant exposée directement soleil.
- Ne rechargez pas la batterie en utilisant une méthode autre que celle décrite dans ce Mode d'emploi.
- Ne démontez pas l'appareil ni la batterie. Ceci pourrait provoquer des fuites de liquides, tels que la solution alcaline contenue dans la batterie.
- Afin d'éviter les accidents, rangez la batterie au lithium-ion hors de portée des enfants en bas âge. En cas d'ingestion de la batterie, consultez immédiatement un médecin.

AVERTISSEMENT

- En cas de présence anormale d'odeur, de température élevée, de changement de couleur, de forme, etc. lors du chargement, de l'utilisation ou du stockage de la batterie, arrêtez immédiatement d'utiliser l'appareil.
- Si la batterie n'est pas complètement rechargée après la durée de charge indiquée, arrêtez l'opération de charge. Le fait de laisser la batterie en charge après la durée indiquée peut provoquer une surchauffe et/ou une rupture de l'appareil et/ou un départ d'incendie.
- La batterie doit être chargée dans un environnement dont la température est comprise entre 5 °C (41 °F) et 35 °C (95 °F). Le fait de charger la batterie en dehors de cette plage de températures peut provoquer une surchauffe, une rupture de l'appareil et/ou un départ d'incendie. Cela peut aussi réduire la capacité et la durée de vie de la batterie.
- Ne placez pas l'appareil dans un four à micro-ondes ou à une pression élevée, cela pourrait provoquer une surchauffe, une rupture de l'appareil et/ou un départ d'incendie.
- Ne placez pas une batterie au lithium-ion qui fuit à proximité d'une source de chaleur ou d'un feu, car la batterie pourrait surchauffer, se rompre et/ou provoquer un départ d'incendie.

ATTENTION

- Ne jetez pas l'appareil dans un feu ou dans l'eau, car la batterie au lithium-ion rechargeable pourrait se rompre, laisser fuir du liquide et provoquer un départ d'incendie et/ou des blessures corporelles.
- Dans le cas où du liquide fuyant d'une batterie au lithium-ion rechargeable venait en contact avec votre peau ou vos vêtements, lavez immédiatement et abondamment à l'eau propre. Si vous ne faites rien, cela pourrait provoquer des lésions cutanées.

Participez au recyclage de la batterie

Cet appareil utilise une batterie au lithium-ion. Les batteries au lithium-ion constituent une ressource importante qui peut être recyclée. Si vous mettez cet appareil au rebut, veuillez retirer la batterie au lithium-ion et faites l'effort de la recycler.

Batterie au lithium-ion interne rechargeable

Cet appareil utilise une batterie au lithium-ion interne rechargeable qui doit fonctionner pendant toute la durée de vie de l'appareil. Si vous soupçonnez que la batterie est morte, essayez de la recharger plusieurs fois. Si la batterie ne se recharge pas, veuillez nous contacter pour connaître la procédure de réparation.

Installation de l'appareil

- Lors de l'installation de l'appareil, assurez-vous que ce dernier est posé sur une surface plane et stable.

N'installez pas l'appareil dans les endroits suivants :

- sur un téléviseur couleur (les images à l'écran pourraient être déformées)
- à proximité d'une platine à cassettes (ou d'un appareil qui produit un champ magnétique). Le son pourrait s'en trouver affecté.
- à la lumière directe du soleil
- à des températures extrêmes
- en présence de vibrations ou autres mouvements
- à la poussière
- à la fumée ou aux émanations grasses (tel qu'à proximité d'une cuisinière)



Attention

- Lors de l'utilisation, ne laissez pas l'appareil debout, appuyé contre quelque chose ou suspendu à quelque chose.
- Ne vous asseyez pas et ne montez pas sur l'appareil.
- Lorsque vous transportez l'appareil, tenez fermement l'ensemble. Ne balancez l'appareil.
- Ne fixez pas cet appareil au mur ou au plafond. Il pourrait tomber et provoquer des blessures.
- Lors de l'utilisation de l'appareil dans un véhicule, ne l'utilisez jamais à proximité du siège du conducteur. Cela constitue un risque potentiel d'accident, car l'appareil pourrait tomber et empêcher l'utilisation des pédales (frein, etc.), entre autres risques.
- Ne laissez pas l'appareil dans un endroit où il pourrait chauffer, tel que l'intérieur d'un véhicule automobile ou l'exposition à la lumière directe du soleil.

À propos de l'adaptateur secteur

Instructions de sécurité

Afin de garantir votre sécurité personnelle et de profiter au maximum des possibilités de l'appareil, veuillez lire et observer les instructions de sécurité suivantes.

Lisez et conservez les instructions

Lisez toutes les informations d'utilisation fournies avec cet appareil.

Nettoyage

Utilisez un chiffon humide pour nettoyer l'extérieur du boîtier de l'appareil. Évitez d'utiliser des fluides, tels que liquides, aérosols ou produits de nettoyage à base d'alcool.

Eau et humidité

Évitez d'utiliser et de placer cet appareil à proximité de l'eau et de tout autre liquide.

Accessoires

Ne placez pas cet appareil sur un chariot, un support ou une table instable. L'appareil pourrait tomber et être gravement endommagé.

Ventilation

Ne gênez pas le fonctionnement de l'appareil et ne le couvrez pas lorsqu'il est utilisé. Cet appareil ne doit pas être placé dans un meuble/rack fermé sauf si une ventilation appropriée est assurée.

Environnement

Évitez de placer ce produit dans un environnement fortement exposé à la poussière, à des températures et/ou une humidité élevées et/ou à des vibrations et/ou des chocs excessifs.

Alimentation

Utilisez cet appareil uniquement avec les sources d'alimentation recommandées. En cas de doute sur l'alimentation, consultez un représentant agréé Pioneer.

Protection du cordon d'alimentation

Lorsque vous débranchez l'appareil, tirez sur le connecteur et non pas sur le cordon. Ne manipulez pas le cordon ni le connecteur avec des mains humides ; cela pourrait provoquer un court-circuit et/ou un choc électrique. Ne posez rien et ne laissez rien qui pourrait poinçonner/pincer le cordon d'alimentation, et n'installez pas ce dernier dans un lieu de passage.

Alimentation

Mettez l'appareil hors tension (OFF) avant de l'installer et/ou d'y raccorder tout autre équipement.

Surcharge

Évitez de connecter un nombre trop important d'appareils à une même prise secteur ou à autre source d'alimentation, car cela pourrait provoquer un départ d'incendie ou un court-circuit.

Intrusion d'objets ou de liquides

N'introduisez jamais d'objets inappropriés dans l'appareil. Évitez de renverser des liquides sur ou dans l'appareil.

Réparation

Le fait d'ouvrir ou de retirer le couvercle de l'appareil vous expose à un risque de choc électrique ainsi qu'à d'autres dangers. Contactez un Centre de service après-vente agréé Pioneer pour faire réparer cet appareil (consultez la Carte de Service après-vente et d'assistance, jointe à l'appareil).

Dégâts nécessitant réparation

Dans les situations suivantes, débranchez l'appareil et confiez la réparation à un technicien qualifié :

- Lorsque le cordon d'alimentation, le connecteur ou le boîtier de l'appareil sont endommagés.
- Lorsque du liquide a été renversé ou qu'un objet est tombé dans l'appareil.
- Lorsque l'appareil a été exposé à la pluie ou à une humidité excessive.
- Lorsque l'appareil ne fonctionne pas normalement en suivant les instructions du Mode d'emploi. Ne réglez que les commandes/fonctions décrites dans le Mode d'emploi. Le réglage incorrect d'autres commandes/fonctions pourrait provoquer des dommages et nécessiter un travail de réparation important par un technicien qualifié pour rétablir l'appareil dans son état normal d'utilisation.
- Lorsqu'un changement important apparaît dans les performances de l'appareil : une telle situation indique un besoin de réparation.

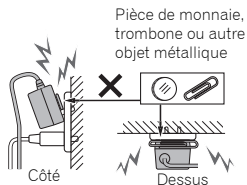
Vérifiez que l'adaptateur secteur, le cordon d'alimentation et le connecteur ne présentent pas d'anomalie, puis raccordez le connecteur à l'adaptateur secteur en respectant la procédure spécifiée jusqu'à ce qu'un clic se produise. Pour plus d'informations, consultez la section *Montage du connecteur d'alimentation* au Chapitre 1.

En cas d'anomalie de l'adaptateur secteur ou du connecteur, contactez le service après-vente Pioneer le plus proche ou votre revendeur afin d'effectuer les réparations nécessaires.

- N'utilisez pas cet appareil en laissant une pièce de monnaie, un trombone ou tout autre objet métallique coincé entre l'adaptateur secteur et le connecteur. Cela pourrait causer un court-circuit et provoquer un départ d'incendie et/ou un choc électrique.



- Lors du branchement de l'adaptateur secteur à une prise secteur, vérifiez qu'il n'existe aucun espace entre l'adaptateur secteur et la prise. Un mauvais contact, ou la présence d'une pièce de monnaie, d'un trombone ou de tout autre objet métallique coincé entre l'adaptateur secteur et le connecteur pourrait causer un court-circuit et provoquer un départ d'incendie et/ou un choc électrique.



- Si quelqu'un venait à trébucher sur le cordon d'alimentation ou si quelque chose heurtait l'adaptateur secteur, le connecteur pourrait se détacher de l'adaptateur secteur et rester branché dans la prise secteur. Dans ce cas, débranchez avec prudence le connecteur de la prise secteur, avec les mains sèches, en tenant le connecteur comme indiqué sur l'illustration ci-dessous et en veillant à ne pas toucher les parties métalliques. N'utilisez aucun ustensile/outil métallique pour retirer le connecteur.



Nous vous remercions d'avoir acheté ce produit Pioneer.

Veuillez lire attentivement ce mode d'emploi pour apprendre à utiliser correctement votre récepteur. Après avoir lu ces explications, conservez-les en lieu sûr pour les consulter plus tard, au besoin.

Table des matières

| | |
|---|-----------|
| Avant de commencer | 11 |
| Contenu de l'emballage | 11 |
| Montage du connecteur d'alimentation | 11 |
| Connecteur d'alimentation | 11 |
| Raccordez l'adaptateur secteur | 12 |
| Les organes et leurs fonctions | 13 |
| Face avant / Face supérieure | 13 |
| Panneau arrière | 14 |
| Mise en marche | 15 |
| Mise sous tension | 15 |
| Fonction d'arrêt automatique | 15 |
| Changement d'entrée | 15 |
| Écoute de musique via une connexion Bluetooth | 16 |
| Association entre l'appareil et l'équipement <i>Bluetooth</i> (enregistrement initial) | 16 |
| Connexion à un équipement <i>Bluetooth</i> pour lequel l'association a déjà été effectuée | 17 |
| Association et connexion via la technologie NFC | 18 |
| Connexion automatique avec un équipement <i>Bluetooth</i> | 18 |
| Précaution concernant les ondes radio | 19 |
| Limite de fonctionnement | 19 |
| Réflexions des ondes radio | 20 |
| Utilisation de la fonction de téléphonie mains-libres | 21 |
| Recevoir un appel | 21 |
| Passer un appel | 21 |
| Mettre fin à une communication téléphonique | 21 |
| Écoute de musique à partir d'un lecteur externe | 22 |
| Connexion de composants auxiliaires | 22 |
| Participez au recyclage de la batterie | 23 |
| Retrait de la batterie intégrée | 23 |
| Informations complémentaires | 25 |
| Guide de dépannage | 25 |
| Précautions d'utilisation | 28 |
| Lors d'un déplacement de l'appareil | 28 |
| Emplacement d'installation | 28 |
| Nettoyage de l'appareil | 29 |
| Entretien des parties en cuir véritable du système XW-LF3 | 29 |
| Spécifications | 30 |

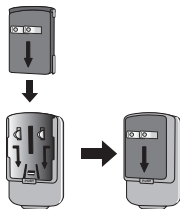
Avant de commencer

Contenu de l'emballage

- Adaptateur secteur x 1
- Connecteur d'alimentation x 2
- Câble USB (cordon d'alimentation) x 1
- Câble stéréo mini-jack x 1
- Étui de transport x 1
- Antidérapant (feuille) x 1
- Carte de garantie x 1
- Mode d'emploi (ce document)

Montage du connecteur d'alimentation

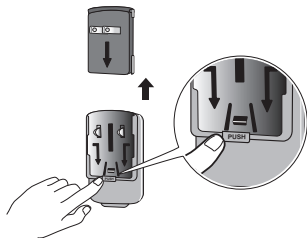
Faites glisser le connecteur le long des rails de guidage dans l'adaptateur secteur, comme indiqué sur l'illustration ci-dessous, puis poussez jusqu'à ce qu'un clic se produise.



Retrait du connecteur d'alimentation

Tout en appuyant sur le bouton **[PUSH]** de l'adaptateur secteur, faites glisser le connecteur hors de l'adaptateur, comme indiqué sur l'illustration ci-dessous, pour le retirer.

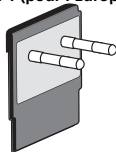
Une fois que le connecteur est monté, ne le démontez pas, sauf si vous changez de pays/région.



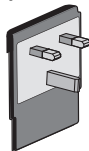
Connecteur d'alimentation

Cet appareil est fourni avec les types de connecteur d'alimentation indiqués ci-dessous. Utilisez le connecteur d'alimentation approprié au pays ou à la région où vous êtes.

Type 1 (pour l'Europe)

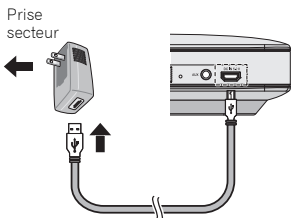


Type 2 (pour le Royaume-Uni)



Raccordez l'adaptateur secteur

- Raccordez le connecteur USB-A de l'adaptateur secteur à la prise USB-micro B de l'appareil à l'aide du câble USB fourni. Puis branchez le connecteur d'alimentation à une prise secteur.
- La batterie de l'appareil commence à se recharger automatiquement. (Comptez environ 150 minutes pour une charge complète)
- L'appareil peut être utilisé même lorsque la batterie est en charge. Cela aura simplement pour effet d'allonger la durée nécessaire à la recharge complète de la batterie.



Attention

- Veillez à utiliser uniquement l'adaptateur secteur et le câble USB fournis avec cet appareil. L'utilisation d'un adaptateur secteur ayant des spécifications différentes de celles de l'appareil pourrait empêcher la recharge correcte de la batterie, ou encore provoquer des dysfonctionnements et/ou des dommages.



Important

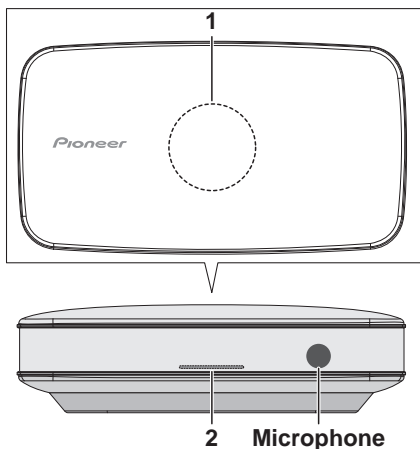
- Veillez à effectuer une recharge complète avant la première utilisation.
- Une durée d'environ 150 minutes est nécessaire pour recharger complètement la batterie.

- Une batterie complètement rechargée assure une autonomie d'utilisation d'environ 4 heures avec le volume réglé au maximum et d'environ 7 heures avec le volume réglé sur 10.
- La durée d'utilisation avec une batterie complètement chargée varie selon les fonctions utilisées, la fréquence d'utilisation, la température ambiante, le volume de sortie de l'enceinte, ainsi que d'autres facteurs.
- La batterie fournie peut être rechargée environ 500 fois, mais ce nombre peut être inférieur selon les conditions d'utilisation et de rangement/stockage. Si la durée nécessaire pour atteindre la charge complète augmente de façon importante, ou si la durée d'utilisation après une charge complète chute de façon importante, cela indique que la batterie est arrivée en fin de vie. Si vous souhaitez remplacer la batterie par une batterie neuve, veuillez contacter le service après-vente Pioneer le plus proche.
- Lorsque l'adaptateur secteur n'est pas connecté, la batterie se décharge lentement, même lorsque l'appareil est en mode veille.

Si vous prévoyez de ne pas utiliser cet appareil pendant une période prolongée, rechargez-le au moins une fois tous les six mois, afin d'éviter que la batterie ne se dégrade. Dans un tel cas, la charge peut prendre plus de temps que dans le cadre d'une utilisation normale.

Les organes et leurs fonctions

Face avant / Face supérieure



1 Zone de communication NFC

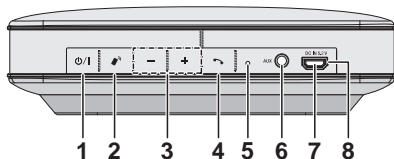
Il est possible d'établir une communication *Bluetooth* entre cet appareil et un smartphone équipé de la technologie NFC, en approchant le smartphone de la zone NFC de l'appareil (consultez la *Association et connexion via la technologie NFC* à la page 18).

2 Témoin POWER

L'état du voyant **POWER** change selon le statut de l'appareil (voir diagramme ci-contre).

| État | Afficheur |
|---|---------------------|
| Connexion <i>Bluetooth</i> établie | Allumé |
| En attente d'une connexion <i>Bluetooth</i> | Clignote lentement |
| En attente d'une association <i>Bluetooth</i> | Clignote rapidement |
| Après détection d'un smartphone équipé NFC | Clignote une fois |
| Lorsque le volume est modifié | Clignote une fois |
| En mode veille | Éteint |

Panneau arrière



1 Touche ϕ /I STANDBY/ON

Permet de passer entre le mode veille et le mode marche (appuyez sans relâcher pendant 1 seconde) (consultez la *Mise en marche* à la page 15).

2 Bouton Bluetooth Pairing

Appuyez pour associer l'appareil avec un équipement équipé de la technologie Bluetooth (appuyez sans relâcher pendant 1 seconde). Appuyez de nouveau sur ce bouton pendant la procédure d'association pour annuler la procédure d'association (consultez la *Association entre l'appareil et l'équipement Bluetooth (enregistrement initial)* à la page 16).

3 Touche VOL -/+

Réglage du volume d'écoute.

- La plage de réglage du volume d'écoute est comprise entre 0 et 15.

(Toutefois, l'appareil ne dispose pas d'un affichage permettant de visualiser le volume d'écoute). (Réglage par défaut : 8)

4 Bouton Phone call

Appuyez pour passer/recevoir/mettre fin à un appel (appuyez sans relâcher pendant 1 seconde) (consultez la *Utilisation de la fonction de téléphonie mains-libres* à la page 21).

5 Bouton Reset

Si l'appareil ne fonctionne pas correctement, il peut être réinitialisé. Pour actionner ce bouton, utilisez un petit objet long, fin et rigide, tel qu'une aiguille.

6 Prises AUX

Connexion d'équipements auxiliaires (consultez la *Écoute de musique à partir d'un lecteur externe* à la page 22).

7 Prises DC IN

Connectez l'adaptateur secteur via la câble USB fourni.

8 Voyant de charge/état de la batterie

La couleur du voyant change selon le statut de la batterie.

Lorsque l'appareil utilise l'alimentation de l'adaptateur secteur :

| État | Afficheur |
|--------------------|-----------------------------|
| En cours de charge | Clignote lentement en blanc |
| Charge complète | Éteint |

Lors de l'appareil utilise l'alimentation de la batterie :


| État | Afficheur |
|---------------------------------------|------------------------------|
| Autonomie de la batterie suffisante | Éteint |
| Charge de la batterie presque épuisée | Clignote rapidement en rouge |

- Une batterie complètement rechargée assure une autonomie d'utilisation d'environ 4 heures avec le volume réglé au maximum et d'environ 7 heures avec le volume réglé sur 10.
- Il se peut que le voyant de batterie n'indique avec précision pas la charge de batterie restante.

Mise en marche

Mise sous tension

Pour mettre l'appareil sous tension, appuyez longuement sur le bouton

 **STANDBY/ON**. Le voyant **POWER** s'allume en blanc.



Attention

- Bien que le voyant d'alimentation reste éteint lorsque l'appareil est arrêté (en mode veille), une faible quantité de courant est néanmoins consommée par l'appareil.

Fonction d'arrêt automatique

L'appareil passe automatiquement en mode veille dans les situations suivantes :

- Après un délai de 10 minutes sans connexion à un équipement *Bluetooth* ou sans câble stéréo mini-jack branché dans la prise **AUX**.
- Pendant l'utilisation sur batterie, dans le cas où la charge de la batterie devient insuffisante.

Changement d'entrée

L'appareil permet d'écouter de la musique via une connexion *Bluetooth* ou bien via la prise **AUX**.

Si vous souhaitez écouter de la musique via une connexion *Bluetooth*, débranchez le câble stéréo mini-jack de la prise **AUX**.

Si le câble stéréo mini-jack fourni est raccordé à la prise **AUX**, la source de musique **AUX** est utilisée.

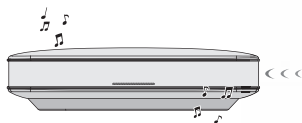
Pour plus d'informations sur ces opérations, consultez les sections « *Écoute de musique via une connexion Bluetooth* » à la page 16 » et « *Écoute de musique à partir d'un lecteur externe* » à la page 22 ».



Remarque

- Les appels mains-libres peuvent être reçus et passés même lorsque le câble stéréo mini-jack est inséré dans la prise **AUX**.
- Ne manipulez pas cet appareil pendant que vous conduisez, car cela est dangereux.

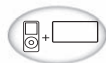
Écoute de musique via une connexion *Bluetooth*



Périphérique optimisé pour la technologie sans fil *Bluetooth* : Smartphone/Téléphone portable



Périphérique optimisé pour la technologie sans fil *Bluetooth* : Lecteur de musique numérique



Équipement non doté de la technologie sans fil *Bluetooth* : Lecteur de musique numérique

+
Émetteur audio *Bluetooth*
(disponible dans le commerce)

Cet appareil vous permet d'écouter de la musique sans fil à partir d'un équipement *Bluetooth* (téléphone portable, lecteur numérique, etc.). Vous pouvez aussi écouter de la musique sans fil à partir d'un équipement non doté de la technologie *Bluetooth*, en utilisant un émetteur/récepteur audio *Bluetooth*, disponible dans le commerce. Pour plus d'informations, consultez le manuel d'utilisation de l'équipement *Bluetooth*.



Remarque

- L'équipement sans fil *Bluetooth* doit prendre en charge les profils A2DP.
- Pioneer ne garantit pas que cet appareil se connecte et fonctionne correctement avec tous les périphériques dotés de la technologie sans fil *Bluetooth*.
- La marque et les logos *Bluetooth*® sont des marques déposées appartenant à Bluetooth SIG, Inc. et PIONEER CORPORATION utilise ces marques sous licence. Les autres marques commerciales et noms commerciaux appartiennent à leurs propriétaires respectifs.

Association entre l'appareil et l'équipement *Bluetooth* (enregistrement initial)


Pour pouvoir écouter de la musique à partir d'un équipement *Bluetooth*, il est nécessaire de l'associer avec cet appareil. Assurez-vous d'effectuer l'appariement la première fois que vous utilisez le système ou à chaque fois que les données d'appariement sont effacées.

L'association est une procédure nécessaire pour établir la connexion et la communication via *Bluetooth*. Pour plus d'informations, consultez le manuel d'utilisation de l'équipement *Bluetooth*.

- L'association est requise la première fois que vous utilisez un équipement *Bluetooth* avec cet appareil.
- L'appareil peut être associé avec jusqu'à 8 autres équipements.
- Pour permettre la communication *Bluetooth*, la procédure d'association doit être lancée sur votre appareil et sur l'équipement *Bluetooth* souhaité.



Remarque

- La procédure d'association est annulée dans les conditions suivantes.
- Tentative de connexion avec l'équipement *Bluetooth* infructueuse après un délai de 3 minutes.
- Le bouton  **Bluetooth pairing** est actionné de nouveau pendant la procédure d'association.

1 Appuyez sans relâcher le bouton **Bluetooth pairing** pendant une seconde.

Après cela, le voyant **POWER** clignote rapidement en blanc et l'appareil commence la procédure d'association.



Remarque

- Lorsque l'appareil est mis en marche pour la première fois, il se met en mode d'association automatiquement.

2 Mettez en marche l'équipement *Bluetooth* avec lequel vous souhaitez effectuer l'association, placez-le à moins d'un mètre de l'appareil et activez le mode d'association sur l'équipement.

La procédure d'association avec l'appareil commence.

- Pour plus d'informations, consultez également le manuel d'utilisation de l'équipement *Bluetooth*.
- Si une liste des appareils pris en charge s'affiche sur votre équipement *Bluetooth*, vous devrez sélectionner l'appareil dénommé « XW-LF1/LF3 ».
- S'il vous est demandé d'entrer un code PIN, saisissez « 0000 ». (Seul le code PIN « 0000 » peut être utilisé pour cet appareil.)

3 Lorsque l'équipement *Bluetooth* est connecté, le voyant **POWER passe de l'état clignotant à l'état allumé fixe.**

4 Commencez la lecture de musique stockée sur votre équipement *Bluetooth*.

Connexion à un équipement *Bluetooth* pour lequel l'association a déjà été effectuée

1 Vérifiez que le voyant **POWER** de l'appareil clignote lentement.

Si le voyant ne clignote pas mais reste allumé de manière fixe, cela signifie que l'appareil est déjà connecté à un autre équipement *Bluetooth*.

Effectuez l'opération nécessaire sur l'équipement *Bluetooth* connecté pour le déconnecter de l'appareil.

2 Sur l'équipement *Bluetooth* qui est déjà associé avec cet appareil, sélectionnez l'appareil dans la liste *Bluetooth* et connectez-le.

L'appareil est affiché sous le nom « XW-LF1/LF3 ».

3 La connexion avec l'équipement a réussi, le voyant **POWER** passe de l'état clignotant à l'état allumé fixe.

La portée d'utilisation de la connexion *Bluetooth* audio peut atteindre 10 m. (Valeur mesurée dans un espace ouvert. Les murs et les structures peuvent affecter la portée de la connexion *Bluetooth*.)

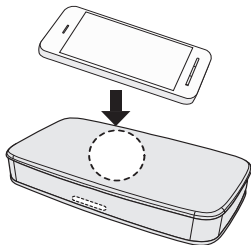
Association et connexion via la technologie NFC

NFC est l'acronyme de l'anglais « Near Field Communication » (communication en champ proche). Si un smartphone prenant en charge la technologie NFC est approché de l'appareil, l'appareil se met automatiquement en marche et les procédures d'association et de communication *Bluetooth* peuvent facilement être réalisées. Pour plus d'informations, consultez le manuel d'utilisation de l'équipement NFC.



Remarque

- Systèmes d'exploitation pris en charge : Android 4.1 et versions ultérieures
- Il se peut que cette méthode ne fonctionne pas correctement selon le smartphone ou la tablette.
- *N Mark* est une marque commerciale ou une marque déposée de *NFC Forum, Inc.* aux États-Unis et dans d'autres pays.
- *Android* est une marque commerciale de *Google Inc.*



1 Saisissez l'équipement que vous souhaitez connecter et approchez-le du centre de la face supérieure de l'appareil.

2 La procédure d'association commence automatiquement.

Lorsqu'un smartphone doté de la technologie NFC est détecté, le voyant **POWER** clignote une fois.

3 Une fois que la connexion est établie avec le smartphone NFC, le voyant **POWER** passe de l'état clignotant à l'état allumé fixe.

4 Commencez à lire de la musique à partir de votre smartphone NFC.



Remarque

- La technologie NFC peut aussi être utilisée pour arrêter rapidement une connexion *Bluetooth*. Pour cela, il vous suffit d'exécuter l'étape 1 avec un smartphone NFC déjà connecté à l'appareil via *Bluetooth*, et la connexion sera annulée.

Connexion automatique avec un équipement *Bluetooth*

Avec la fonction *Bluetooth* de votre équipement *Bluetooth* activée, mettez en marche l'appareil. Celui-ci essaie alors de se connecter automatiquement à l'équipement *Bluetooth* auquel il était connecté (ou associé) la dernière fois.

Précaution concernant les ondes radio

Cet appareil utilise une fréquence d'ondes radio de 2,4 GHz, cette bande étant également utilisée par d'autres systèmes sans fil (consultez la liste ci-dessous). Pour éviter le brouillage ou les interruptions de communication, n'utilisez pas cet appareil à proximité de dispositifs fonctionnant sur la même bande, ou veillez à éteindre ces dispositifs lorsque vous utilisez l'adaptateur.

- Téléphones sans fil
- Télécopieurs filaires
- Fours à micro-ondes
- Dispositifs LAN sans fil (IEEE802.11b/g)
- Appareil AV sans fil
- Télécommandes sans fil pour jeux vidéo
- Appareils paramédicaux à micro-ondes
- Certains écrans de surveillance des bébés

D'autres appareils, moins courants, peuvent fonctionner sur la même fréquence :

- Systèmes antivol
- Stations radio amateur (HAM)
- Systèmes logistiques des grands magasins
- Systèmes discriminatoires des véhicules ferroviaires ou de secours



Remarque

- Si des parasites apparaissent sur l'image du téléviseur, il se peut que l'équipement *Bluetooth* ou cet appareil (y compris les produits pris en charge par cet appareil) crée des interférences avec le connecteur d'antenne de votre téléviseur, ou avec votre équipement vidéo, radio satellite, etc. Dans ce cas, éloignez le connecteur d'entrée d'antenne de l'équipement *Bluetooth* ou de cet appareil (y compris les produits pris en charge par cet appareil).
- Dans le cas où un obstacle (tel qu'une porte métallique, un mur en béton ou un dispositif d'isolation contenant un film d'aluminium) se trouve entre cet appareil (et des périphériques pris en charge par cet appareil) et le périphérique sans fil *Bluetooth*, vous devrez peut-être changer l'emplacement de l'appareil afin d'éviter le brouillage du signal et les interruptions de communication.

Limite de fonctionnement

L'utilisation de cet équipement est limitée à un usage privé. (Selon l'environnement, les distances de transmission peuvent être réduites.)

Dans les situations suivantes, le son peut être coupé ou arrêté pour cause de mauvaise réception ou de non réception des ondes radio :

- Dans les bâtiments en béton armé ou à structure en acier ou fer.
- Près d'un grand meuble métallique.
- Dans la foule ou près d'un bâtiment ou d'un obstacle.
- Dans un emplacement exposé au champ magnétique, à de l'électricité statique ou des parasites provenant d'équipements de communication radio, utilisant la même bande de fréquence (2,4 GHz) que cet appareil, tel qu'un périphérique LAN sans fil de 2,4 GHz ou un four à micro-ondes.

- Si vous vivez dans une zone résidentielle très peuplée (appartement, maison en ville, etc.) et si le four à micro-ondes de votre voisin se trouve à proximité de votre système, des interférences peuvent se produire. Si tel est le cas, installez votre appareil à un autre endroit. Lorsque le four à micro-ondes n'est pas utilisé, les interférences disparaissent.

Réflexions des ondes radio


Les ondes radio reçues par cet appareil comprennent celles qui proviennent directement du périphérique sans fil *Bluetooth* (onde directe) et les ondes provenant de différentes directions en raison de leur réflexion sur les murs, le mobilier et le bâtiment (ondes réfléchies). Les ondes réfléchies (dues aux obstacles et objets réfléchissants) produisent à leur tour un certain nombre d'ondes réfléchies et modifient les conditions de réception selon l'endroit. Si le son ne peut pas être reçu convenablement à cause de ce phénomène, essayez de déplacer légèrement le dispositif sans fil *Bluetooth*. Notez également que les ondes réfléchies peuvent interrompre la réception audio lorsqu'une personne traverse ou s'approche de l'espace entre cet appareil et le périphérique sans fil *Bluetooth*.

Utilisation de la fonction de téléphonie mains-libres

Si cet appareil est connecté à un smartphone ou à un téléphone portable doté de la technologie sans fil *Bluetooth*, vous pouvez utiliser l'appareil pour recevoir et passer des appels téléphoniques mains-libres. Pour connecter l'appareil avec un smartphone ou un téléphone portable *Bluetooth*, il est nécessaire d'effectuer au préalable la procédure d'association (consultez la *Association entre l'appareil et l'équipement Bluetooth (enregistrement initial)* à la page 16).

Recevoir un appel

1 Lorsque vous recevez un appel téléphonique, la sonnerie d'appel est produite par l'appareil.

Pendant la sonnerie d'appel, appuyez longuement sur le bouton  **Phone call** pendant une seconde pour prendre l'appel.

2 Parlez en direction du microphone de l'appareil.



Remarque

- Si le smartphone ou le téléphone portable connecté via *Bluetooth* reçoit un appel pendant que l'appareil lit de la musique, l'appareil bascule automatiquement sur la sonnerie du téléphone.
- Si les paramètres *Bluetooth* de votre smartphone ou de votre téléphone portable *Bluetooth* sont réglés de manière à empêcher l'appareil d'émettre la sonnerie du téléphone, une sonnerie interne sera produite à la place.

Passer un appel

1 Passer un appel avec un smartphone/téléphone portable.



Remarque

- Si vous n'entendez pas de son sortir de l'appareil, utilisez votre smartphone/téléphone portable pour basculer la sortie audio sur l'appareil.

Mettre fin à une communication téléphonique

1 Appuyez longuement sur le bouton **Phone call** pendant une seconde.

La communication est terminée.



Remarque

- Pour pouvoir utiliser l'appareil et un smartphone ou un téléphone portable *Bluetooth* pour passer/recevoir des appels téléphoniques mains-libres, le smartphone ou le téléphone portable doivent prendre en charge les profils HFP ou HSP. Même lorsque le profil correct est pris en charge, vous pouvez aussi avoir besoin d'effectuer la configuration des paramètres mains-libres sur votre smartphone ou votre téléphone portable. Pour plus d'informations sur ces paramètres, veuillez consulter le manuel d'utilisation de votre smartphone ou de votre téléphone portable.
- Nous ne garantissons pas la connexion de cet appareil avec tous les périphériques *Bluetooth*.

Écoute de musique à partir d'un lecteur externe

- Avant d'effectuer ou de modifier les raccordements, mettez l'appareil hors tension et débranchez l'adaptateur secteur de la prise secteur. Veillez à brancher l'adaptateur secteur en dernier.
- Lors de la lecture de musique via l'entrée **AUX**, le volume sonore varie en fonction du réglage du volume sur le lecteur connecté. Dans le cas où un phénomène de distorsion du son se produit lorsque le volume est réglé au maximum sur l'appareil, abaissez le volume sur le lecteur afin d'éviter ce problème.

2 Lorsqu'un câble stéréo mini-jack est inséré dans la prise **AUX**, seul le son de l'entrée **AUX** est restitué par l'appareil.

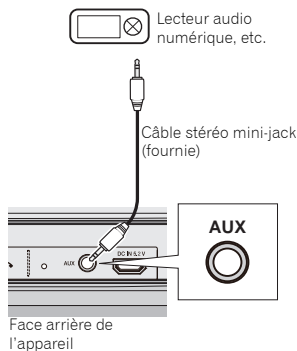
Si vous souhaitez utiliser une connexion *Bluetooth* pour écouter de la musique, vous devez débrancher le câble stéréo mini-jack de la prise **AUX**.

3 Lancez la lecture sur l'équipement auxiliaire.

Connexion de composants auxiliaires

1 Connexion de composants auxiliaires.

À l'aide du câble stéréo mini-jack, raccordez la prise **AUX** située à l'arrière de l'appareil à la prise de sortie analogique (ou à la prise casque) de l'équipement à connecter.



Participez au recyclage de la batterie

Cet appareil utilise une batterie au lithium-ion. Les batteries au lithium-ion constituent une ressource importante qui peut être recyclée. Si vous mettez cet appareil au rebut, veuillez retirer la batterie au lithium-ion et faites l'effort de la recycler.

Au sujet des précautions à prendre pour retirer la batterie au lithium-ion, veuillez consulter la section « Manipulation de la batterie au lithium-ion intégrée ».



Avertissement

- Débranchez l'adaptateur secteur avant d'effectuer cette procédure.
- Si l'appareil est en marche alors que vous avez commencé cette procédure, arrêtez l'appareil et recommencez la procédure.



Attention

- Les instructions contenues dans cette section ont pour but de vous aider à participer au recyclage de la batterie, en retirant la batterie rechargeable intégrée au lithium-ion de l'appareil lorsque celui-ci arrive en fin de vie, avant de le mettre au rebut. La garantie de l'appareil est invalidée dès lors que l'appareil a été ouvert.
- Afin d'éviter les courts-circuits, vérifiez que la batterie est complètement déchargée avant de la retirer. Même lorsque l'appareil ne peut plus fonctionner, un courant résiduel peut demeurer dans la batterie. Il est recommandé de ne retirer la batterie qu'après avoir laissé l'appareil en position marche pendant plusieurs jours, afin de s'assurer que la batterie est complètement déchargée.

Retrait de la batterie intégrée

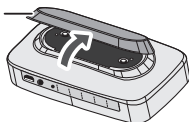
Préparation

Cette procédure requiert les outils indiqués ci-dessous. Assurez-vous d'avoir ces outils à votre disposition avant de commencer.

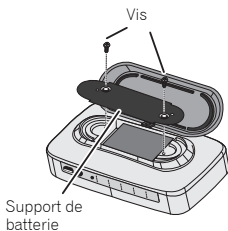
- Tournevis cruciforme Phillips (+)
- Tournevis plat (-)

1 Retirez le couvercle du support sur la face inférieure de l'appareil, du côté des boutons.

Couvercle du support



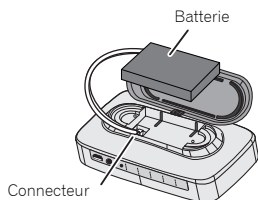
2 Dévissez les deux vis et retirez le support de batterie.



Astuce

- Dévissez les vis à l'aide du tournevis cruciforme Phillips (+).

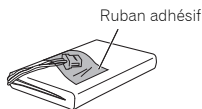
3 Retirez la batterie et débranchez le connecteur.



Astuce

- Introduisez un tournevis plat (-) entre l'appareil et la batterie et utilisez-le pour retirer la batterie de son logement. Lors de cette opération, veillez à ne pas endommager la batterie au lithium-ion avec le tournevis plat (-).
- Lorsque vous débranchez le connecteur, saisissez-le le plus près possible de sa base.

4 Utilisez un morceau de ruban adhésif pour fixer le connecteur sur la batterie.



Astuce

- Pour éviter les risques de courts-circuits, couvrez la totalité du connecteur avec du ruban adhésif et fixez-le sur la batterie.



Attention

- Observez les mises en garde ci-dessous et contribuez à l'effort de recyclage.
 - Ne retirez pas, même partiellement, le revêtement en vinyle de la batterie.
 - Ne coupez pas le câble ni le connecteur de la batterie.
 - N'essayez pas de démonter la batterie.
 - Si les bornes métalliques de la batterie sont exposées, recouvrez-les complètement par du ruban d'isolation électrique.
- Pour vous débarrasser des autres parties de l'appareil, conformez-vous à la loi et à la réglementation locale en vigueur en matière de mise au rebut et de recyclage.
- Lorsque vous jetez des piles/batteries usagées, veuillez vous conformer aux normes et/ou aux règlements gouvernementaux et environnementaux en vigueur dans votre pays ou région.

Informations complémentaires

Guide de dépannage

Une erreur de commande est souvent prise pour une anomalie de fonctionnement ou une panne. Si vous estimez que cet appareil ne fonctionne pas correctement, vérifiez les points ci-dessous. Parfois, le problème peut provenir d'un autre composant. Examinez les autres composants et les appareils électriques utilisés. Si le problème ne peut pas être résolu après avoir effectué les vérifications indiquées ci-dessous, consultez le service après-vente Pioneer le plus proche pour faire réparer votre appareil.

- Si l'appareil ne fonctionne pas normalement en raison de facteurs extérieurs tels que l'électricité statique, le fait d'appuyer sur le bouton **RESET** peut permettre de retrouver un fonctionnement normal.
- **Problèmes d'ordre général**

| Problème éventuel | Solution |
|--|--|
| Impossible de mettre l'appareil sous tension. | Vérifiez que la batterie n'est pas déchargée. Branchez l'adaptateur secteur à l'appareil pour recharger la batterie. |
| La batterie ne se recharge pas. | Vérifiez que l'adaptateur secteur et le câble USB fournis sont raccordés correctement. Essayez de les déconnecter puis de les reconnecter. Vérifiez que la température ambiante n'est pas en dehors de la plage de températures spécifiée pour la recharge. L'appareil doit être rechargé dans un environnement dont la température est comprise entre 5 °C (41 °F) et 35 °C (95 °F). |
| L'autonomie de la batterie est faible. | Vérifiez que la température ambiante n'est pas trop basse. L'autonomie de fonctionnement de la batterie diminue dans un environnement à basse température. Vérifiez que la batterie n'est pas arrivée en fin de vie. Si la durée nécessaire pour atteindre la charge complète augmente de façon importante, ou si la durée d'utilisation après une charge complète chute de façon importante, cela indique que la batterie est arrivée en fin de vie. La batterie peut être rechargée environ 500 fois avant de devoir être remplacée. Ce nombre peut être réduit en fonction des conditions d'utilisation et/ou de stockage. Si vous souhaitez remplacer la batterie par une batterie neuve, veuillez contacter le service après-vente Pioneer le plus proche. |
| Il n'est pas possible de contrôler l'appareil, ou l'appareil ne fonctionne pas correctement. | Utilisez un petit objet long, fin et rigide, tel qu'une aiguille et actionnez le bouton RESET (page 14). |

Problème éventuel

Solution

L'appareil se met automatiquement en mode veille sans intervention de l'utilisateur.

L'appareil passe automatiquement en mode veille après un délai de 10 minutes sans connexion à un équipement *Bluetooth* ou sans câble stéréo mini-jack branché dans la prise **AUX**.

Si la charge de la batterie descend de deux niveaux pendant l'utilisation, l'appareil passe alors automatiquement en mode veille.

Il n'est pas possible de connecter ou d'utiliser l'équipement *Bluetooth*. Le signal audio de l'équipement *Bluetooth* n'est pas émis ou le son est interrompu.

Vérifiez qu'aucun produit émettant des ondes électromagnétiques dans la bande 2,4 GHz (four à micro-ondes, périphérique LAN sans fil ou équipement sans fil *Bluetooth*) ne se trouve à proximité de l'appareil. Le cas échéant, éloignez-le de cet appareil. Ou bien, n'utilisez pas l'objet émettant les ondes électromagnétiques.

Vérifiez que l'équipement *Bluetooth* n'est pas trop éloigné de l'appareil et qu'il n'y a pas d'obstacle entre l'équipement *Bluetooth* et l'appareil. Placez l'équipement *Bluetooth* et l'appareil de telle façon qu'ils ne soient pas éloignés l'un de l'autre de plus de 10 m* et qu'il n'y ait pas d'obstacle entre eux.

* Cette distance est indicative. La portée réelle peut varier selon les conditions propres à l'environnement d'utilisation.

Il se peut que l'équipement *Bluetooth* ne soit pas réglé sur le mode de communication prenant en charge la technologie sans fil *Bluetooth*. Vérifiez la configuration de l'équipement *Bluetooth*.

Vérifiez que l'appariement est correct. Les paramètres d'association ont été supprimés de cet appareil ou de l'équipement *Bluetooth*. Effectuez de nouveau la procédure d'association.

Vérifiez que le profil est correct. Utilisez un équipement *Bluetooth* prenant en charge le profil A2DP.

Vérifiez que le voyant **POWER** n'est pas allumé en blanc. Si ce voyant est allumé en blanc, cela signifie que l'appareil est déjà connecté à un autre équipement *Bluetooth*. Annulez la connexion sur l'autre équipement *Bluetooth*, puis essayez à nouveau d'établir la connexion avec l'équipement souhaité.

Vérifiez que le câble stéréo mini-jack n'est pas connecté à l'appareil. Lorsque le câble stéréo mini-jack est connecté, l'appareil restitue le signal provenant de l'entrée **AUX**. Débranchez le câble stéréo mini-jack.

Problème éventuel

Solution

Impossible d'effectuer l'association via la fonction NFC.

Vérifiez si l'équipement que vous souhaitez associer prend en charge la communication NFC.

Vérifiez que la fonction NFC est activée sur l'équipement que vous souhaitez associer.

Pour effectuer l'association via NFC, approchez la zone de communication NFC (page 18) de cet appareil de l'endroit où est placée l'antenne NFC de l'équipement à associer.

Utilisez un équipement compatible fonctionnant sous Android 4.1 ou versions ultérieures.

Il se peut que cette méthode ne fonctionne pas correctement selon le smartphone ou la tablette.

Lorsqu'un smartphone doté de la fonction NFC est placé contre la zone NFC de l'appareil, vérifiez que le voyant **POWER** de l'appareil clignote une fois. Si ce voyant ne clignote pas, cela indique que le smartphone NFC n'a pas été détecté par l'appareil. Approchez l'antenne NFC du smartphone contre la zone de communication NFC (page 13) de l'appareil. Si le smartphone est protégé par un étui, retirez le smartphone de l'étui et essayez d'effectuer de nouveau l'opération d'association décrite ci-dessus.

Je n'entends pas l'autre personne lors d'un appel mains-libres, ou je n'entends pas la sonnerie d'appel sur cet appareil.

Vérifiez le profil *Bluetooth* pris en charge. Utilisez un équipement *Bluetooth* qui prend en charge les profils HFP ou HSP.

Vérifiez si les paramètres de sortie audio de l'équipement *Bluetooth* connecté à l'appareil correspondent bien à cet appareil. Dans le cas contraire, configurez les paramètres pour qu'ils correspondent à l'appareil. Pour plus d'informations sur la configuration de ces paramètres, veuillez consulter le manuel d'utilisation de l'équipement *Bluetooth* utilisé.

Vérifiez que le volume de l'équipement *Bluetooth* connecté avec cet appareil n'est pas réglé trop bas. Dans le cas contraire, montez le volume.

Si la situation ne s'améliore pas après avoir effectué les vérifications ci-dessus, déconnectez l'équipement *Bluetooth* de cet appareil, puis reconnectez-le.

Précautions utilisation

Lors d'un déplacement de l'appareil

Avant de déplacer cet appareil, appuyez sur le bouton **⏻/I** **STANDBY/ON**, puis débranchez le cordon d'alimentation.

Le fait de déplacer l'appareil alors qu'un autre équipement est connecté à la prise **AUX** pourrait provoquer des dommages.

- Ne placez aucun objet sensible aux champs magnétiques sur l'appareil, tel que des cartes de crédit ou des cartes/billets de transports en commun. Les haut-parleurs ne sont pas dotés de blindage magnétique et leurs effets magnétiques pourraient empêcher de tels objets de fonctionner correctement.
- Pour transporter l'appareil, il est recommandé de le protéger contre les rayures, etc. en le rangeant dans l'étui de transport fourni.

Emplacement d'installation

- N'installez pas cet appareil sur un téléviseur ou un moniteur couleur. En outre, installez-le à l'écart des platines à cassettes et autres équipements pouvant être facilement affectés par les champs magnétiques.
- Évitez d'installer l'appareil dans les endroits suivants :
 - Endroits exposés à la lumière directe du soleil
 - Endroits humides ou insuffisamment aérés
 - Endroits extrêmement chauds
 - Endroits exposés aux vibrations
 - Les endroits fortement exposés à la poussière
 - Endroits exposés à la suie, à la vapeur ou à la chaleur (cuisines, etc.)

• Lorsque le volume sonore de l'appareil est réglé à un niveau élevé, selon l'endroit où est installé l'appareil celui-ci peut se déplacer sous l'effet des vibrations des haut-parleurs. Choisissez soigneusement l'emplacement de l'appareil et, si nécessaire, utilisez la feuille antidérapante fournie.

• N'utilisez pas l'appareil à proximité d'équipements médicaux électroniques. Les signaux émis par l'appareil pourraient perturber/interrompre le fonctionnement de tels équipements.

• Ne laissez pas l'appareil rester en contact avec votre corps pendant un long moment lorsque l'appareil est en marche. Cela pourrait provoquer des blessures, telles que des brûlures à basse température, causées par la chaleur dégagée par l'appareil.

Ne posez pas d'objets sur cet appareil.

Ne posez pas d'objets sur le dessus de cet appareil.

Ne fixez pas cet appareil au mur ou au plafond. Il pourrait tomber et provoquer des blessures.

N'obstruez pas les orifices de ventilation.

N'utilisez pas cet appareil sur une couverture, un lit, un sofa, etc. pelucheux, et ne l'enveloppez pas dans un tissu, etc. La chaleur ne pourra pas se dégager et causera des dommages.

N'exposez pas l'appareil à la chaleur.

Ne placez pas cet appareil au-dessus d'un amplificateur ou de tout autre équipement générant de la chaleur. En cas d'installation sur un rack, pour éviter que l'appareil ne soit exposé à la chaleur dégagée par l'amplificateur ou d'autres équipements audio, placez-le sur un rayon en-dessous de l'amplificateur.

Mettez l'appareil à l'arrêt lorsque vous ne l'utilisez pas.

Selon l'état du signal, lorsque l'appareil est en marche, des motifs rayés peuvent apparaître sur un écran de téléviseur à proximité de l'appareil et des parasites peuvent altérer la réception des émissions de radiodiffusion. Dans ce cas, arrêtez l'appareil.

Nettoyage de l'appareil

- Débranchez le cordon d'alimentation de la prise secteur avant de nettoyer cet appareil.
- Nettoyez l'appareil avec un chiffon doux. En cas de salissure importante, mouillez un chiffon doux dans une solution de détergent neutre dilué dans 5 à 6 volumes d'eau, essorez le chiffon complètement, nettoyez la saleté, puis essuyez l'appareil à l'aide d'un chiffon doux et sec.
- L'utilisation d'alcool, de diluant, de benzène, de produits insecticides, etc. risque d'effacer les inscriptions et d'abimer la peinture. Évitez aussi de laisser des produits en caoutchouc ou en vinyle très longtemps au contact de cet appareil pour ne pas endommager le coffret.
- En cas d'utilisation de chiffons/lingettes imprégnés avec des produits chimiques, etc., lisez les précautions d'emploi fournies par le fabricant.

Entretien des parties en cuir véritable du système XW-LF3

- Le cuir naturel s'abîme avec l'eau, ce qui peut se traduire par une perte ou un changement de couleur. Avec le frottement ou l'humidité les couleurs de cuir peuvent déteindre sur vos vêtements ou sur d'autres articles. Par ailleurs, la teinture des vêtements, etc. peut aussi déteindre sur le cuir. Lorsque vous utilisez l'appareil, faites au mieux pour le protéger de la sueur, de l'humidité et de l'eau.
- Si le cuir prend l'humidité, épongez l'eau en appliquant une serviette de toilette sèche, etc. et essuyez-le, puis laissez le sécher dans un endroit ombragé et ventilé. L'utilisation d'une source de chaleur extrême, telle qu'un sèche-cheveux, pour sécher le cuir risque de le durcir et de modifier ses propriétés et/ou sa forme ; pour cette raison, une telle méthode est à proscrire dans tous les cas.
- La saleté doit être nettoyée en essuyant doucement le cuir à l'aide d'un chiffon sec et doux. N'utilisez pas de produits pour l'entretien du cuir tels que crème, cirage, etc. vendus dans le commerce.
- Le contact du cuir avec de l'alcool, du diluant, du benzène, de l'insecticide, etc. aurait pour effet de modifier la couleur du cuir. Pour cette raison, évitez une telle possibilité.
- Évitez d'exposer cet appareil à la lumière directe du soleil. Cela pourrait provoquer des déformations, des taches de couleur irrégulières, ou encore des crevasses.
- Le cuir peut conserver une odeur particulière pendant un certain temps après l'achat.

Spécifications

Section Amplificateur

Puissance de sortie RMS 2 W + 2 W
(RMS, 1 kHz, 10 %, T.H.D., 3,2 Ω)

Haut-parleurs

Coffret Récupérateur passif
Enceintes :
Taille Cône de 4 cm x 2
Récupérateur passif 6 cm x 3,5 cm

Section Bluetooth

Version *Bluetooth* Spécifications Ver. 3.0
Sortie *Bluetooth* Spécifications Classe 2
Distance estimée de transmission en visibilité directe* Environ 10 m
Gamme de fréquences 2,4 GHz
Profils *Bluetooth* pris en charge A2DP, HSP, HFP
Codec prise en charge SBC (Codec de sous-bande), AAC
* La distance de transmission en visibilité directe est une estimation.
La portée réelle peut varier en fonction des conditions du milieu environnant.

Divers

Temps de charge 150 min
Autonomie de lecture* 7 heures
* Une batterie complètement rechargée assure une autonomie d'utilisation d'environ 4 heures avec le volume réglé au maximum et d'environ 7 heures avec le volume réglé sur 10.
Consommation 9 W
En mode de veille 0,5 W max.
Dimensions (L x H x P) 151 mm x 45,5 mm x 82,5 mm
Poids (sans l'emballage ni l'adaptateur secteur)
XW-LF3 Env. 345 g
XW-LF1 Env. 355 g

Adaptateur secteur

Tension d'alimentation CA de 100 V à 240 V, 50 Hz/60 Hz
Sortie nominale CC 5,2 V, 2 A

Accessoires

Adaptateur secteur 1
Connecteur d'alimentation 2
Câble USB (cordon d'alimentation) 1
Câble stéréo mini-jack 1
Étui de transport 1
Antidérapant (feuille) 1
Carte de garantie 1
Mode d'emploi (ce document)



Remarque

- Les spécifications et la conception sont susceptibles d'être modifiées sans préavis, en raison d'améliorations apportées à l'appareil.

© 2014 PIONEER HOME ELECTRONICS CORPORATION.
Tous droits de reproduction et de traduction réservés.

PRECAUCIÓN

PARA PREVENIR EL PELIGRO DE CHOQUE ELÉCTRICO NO REMOVER LA TAPA NI LAS PARTES DENTRO NO UTILIZADAS, LLAMAR UNA PERSONA CUALIFICADA.

D3-4-2-1-1_B2_Es

ADVERTENCIA

Este aparato no es impermeable. Para evitar el riesgo de incendio y de descargas eléctricas, no ponga ningún recipiente lleno de líquido (como pueda ser un vaso o un florero) cerca del aparato ni lo exponga a goteo, salpicaduras, lluvia o humedad.

D3-4-2-1-3_A1_Es

ADVERTENCIA

Para evitar el peligro de incendio, no ponga nada con fuego encendido (como pueda ser una vela) encima del aparato.

D3-4-2-1-7a_A1_Es

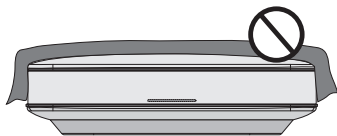
PRECAUCIÓN PARA LA VENTILACIÓN

Cuando instale este aparato, asegúrese de dejar espacio en torno al mismo para la ventilación con el fin de mejorar la disipación de calor (por lo menos 10 cm encima, 10 cm detrás, y 10 cm en cada lado).

ADVERTENCIA

Las ranuras y aberturas de la caja del aparato sirven para su ventilación para poder asegurar un funcionamiento fiable del aparato y para protegerlo contra sobrecalentamiento. Para evitar el peligro de incendio, las aberturas nunca deberán taparse ni cubrirse con nada (como por ejemplo, periódicos, manteles, cortinas) ni ponerse en funcionamiento el aparato sobre una alfombra gruesas o una cama.

D3-4-2-1-7b*_A1_Es



Entorno de funcionamiento

Temperatura y humedad del entorno de funcionamiento
+5 °C a +35 °C; menos del 85 % de humedad relativa (rejillas de refrigeración no obstruidas)

No instale este aparato en un lugar mal ventilado, ni en lugares expuestos a alta humedad o a la luz directa del sol (o de otra luz artificial potente).

D3-4-2-1-7c*_A1_Es

PRECAUCIÓN

El interruptor de la alimentación Φ /I de este aparato no corta por completo toda la alimentación de la toma de corriente de CA. Puesto que el cable de alimentación hace las funciones de dispositivo de desconexión de la corriente para el aparato, para desconectar toda la alimentación del aparato deberá desenchufar el cable de la toma de corriente de CA. Por lo tanto, asegúrese de instalar el aparato de modo que el cable de alimentación pueda desenchufarse con facilidad de la toma de corriente de CA en caso de un accidente. Para evitar correr el peligro de incendio, el cable de alimentación también deberá desenchufarse de la toma de corriente de CA cuando no se tenga la intención de utilizarlo durante mucho tiempo seguido (por ejemplo, antes de irse de vacaciones).

D3-4-2-2a*_A1_Es

Información para los usuarios en la recogida y tratamiento de los equipos al final de su vida y de las pilas y baterías usadas.

(Símbolo para equipos)



Estos símbolos en los productos, embalaje, y/o en los documentos que los acompañan significa que los productos eléctricos y electrónicos al final de su vida, las pilas y baterías no deben mezclarse con los residuos generales de su hogar.

Para el tratamiento adecuado, recuperación y reciclado de los productos viejos y las pilas usadas, por favor depositelos en los puntos de recogida de acuerdo con su legislación nacional.

(Símbolo para pilas y baterías)



Mediante el tratamiento correctamente de estos productos y pilas, ayudará a preservar los recursos y prevenir cualquier efecto negativo en la salud humana y el medio- ambiente que podría surgir por una inadecuada manipulación de los desperdicios.

Para más información sobre recogida y reciclado de los productos viejos, pilas y baterías, por favor contacte con su municipio, sobre localización de los puntos limpios o diríjase al punto de venta donde compró los productos.

Estos símbolos sólo son válidos en la Unión Europea.

Para países fuera de la Unión europea:

Si desea eliminar estos artículos, por favor contactar con las autoridades locales o el distribuidor y pida por el método correcto de tratamiento.



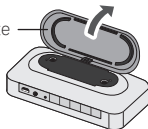
K058a_A1_Es

Español

Cuando utilice este producto, confirme la información de seguridad mostrada en la parte inferior de la unidad y en el interior de la cubierta del soporte.

D3-4-2-2-4_B1_Es

Cubierta del soporte



Cuando tenga que desembarazarse de las baterías usadas, por favor respete los reglamentos gubernamentales o las disposiciones de las instituciones públicas de protección del medio ambiente en vigor en su país o región.

D3-4-2-3-1_B1_Es

ADVERTENCIA

No utilice ni guarde pilas expuestas directamente a la luz del sol o en ubicaciones con demasiado calor como el interior de un coche o cerca de un calentador. Esto podría provocar que las pilas tuvieran pérdidas, se sobrecalentaran, explotaran o se prendieran. También puede reducir la vida o rendimiento de las mismas.

D3-4-2-3-3_A1_Es

ADVERTENCIA

Guarde las piezas pequeñas fuera del alcance de los niños. Si las ingirieran accidentalmente, póngase de inmediato en contacto con un médico.

D41-6-4_A1_Es

Este producto es para tareas domésticas generales. Cualquiera avería debida a otra utilización que tareas domésticas (tales como el uso a largo plazo para motivos de negocios en un restaurante o el uso en un coche o un barco) y que necesita una reparación hará que cobrarla incluso durante el período de garantía.

K041_A1_Es

No fije estos altavoces a una pared ni al techo, ya que podrían caerse y ocasionar lesiones.

SGK007_A1_Es

PRECAUCIONES CONCERNIENTES A LA MANIPULACIÓN DEL CABLE DE ALIMENTACIÓN

Tome el cable de alimentación por la clavija. No extraiga la clavija tirando del cable. Nunca toque el cable de alimentación cuando sus manos estén mojadas, ya que esto podría causar cortocircuitos o descargas eléctricas. No coloque la unidad, algún mueble, etc., sobre el cable de alimentación. Asegúrese de no hacer nudos en el cable ni de unirlo a otros cables. Los cables de alimentación deberán ser dispuestos de tal forma que la probabilidad de que sean pisados sea mínima. Una cable de alimentación dañado podrá causar incendios o descargas eléctricas. Revise el cable de alimentación está dañado, solicite el reemplazo del mismo al centro de servicio autorizado PIONEER más cercano, o a su distribuidor.

S002*_A1_Es

Guarde el adaptador de CA fuera del alcance de los niños pequeños y bebés.

El cable del adaptador de CA podría enrollarse accidentalmente en el cuello y causar asfixia.

Advertencias sobre el adaptador de CA

- Cuando retire el adaptador de CA de la toma de corriente, hágalo sujetando fuertemente el cuerpo del adaptador. Si en lugar de ello tira del cable de alimentación, el adaptador podría dañarse, lo que a su vez podría provocar un incendio o descarga eléctrica.
- No enchufe ni desenchufe el adaptador de CA con las manos mojadas, ya que podría recibir una descarga eléctrica.
- Enchufe el adaptador de CA en la toma de corriente y asegúrese de que lo ha introducido hasta el fondo. Una introducción parcial del enchufe podría generar calor y provocar un incendio. Además, si alguien tocara las clavijas conectadas del adaptador, podría recibir una descarga eléctrica.
- No enchufe el adaptador de CA en una toma de corriente en la que, pese a haberse introducido el enchufe hasta el fondo, éste no ha quedado firmemente sujeto. Podría generarse calor y producirse un incendio. Consulte con su distribuidor o con un electricista acerca de cómo sustituir la toma de corriente.
- No deberá colocar la unidad ni ningún mueble, etc., sobre el cable de alimentación, a fin de evitar que éste quede atrapado. Nunca haga un nudo en el cable ni lo ate a otros cables. Los cables de alimentación deberán colocarse de tal modo que la probabilidad de que alguien los pise sea mínima. Si el adaptador de CA o el cable de alimentación estuvieran dañados, podrían dar lugar a un incendio o provocarle una descarga eléctrica. Compruebe cada cierto tiempo el adaptador de CA y el cable de alimentación. Si advierte que están dañados, solicite al servicio técnico autorizado de PIONEER más cercano o a su distribuidor que procedan a reemplazarlos.

Advertencia para las ondas de radio

Esta unidad utiliza una frecuencia de ondas de radio de 2,4 GHz, la cual es una banda utilizada por otros sistemas inalámbricos (hornos microondas, teléfonos inalámbricos, etc.).

En caso de que aparezca ruido en la imagen del televisor, existirá la posibilidad de que esta unidad (incluyendo los productos compatibles con esta unidad) esté causando interferencias de la señal con el conector de entrada de antena de su televisor, vídeo, sintonizador vía satélite, etc.

En este caso, aumente la distancia entre el conector de entrada de antena y esta unidad (incluyendo los productos compatibles con esta unidad).

- Pioneer no se hace responsable de ningún fallo del producto Pioneer compatible debido a un error de comunicación/fallos de funcionamiento asociados con su conexión a la red y/o su equipo conectado. Póngase en contacto con su proveedor de servicios de Internet o con el fabricante del equipo de la red.
- Para usar Internet se necesita un contrato diferente con un proveedor de servicios de Internet y abonar esos servicios.

Manipulación de la batería de iones de litio incorporada

Este dispositivo incorpora una batería de iones de litio reciclable. Deberá tener en cuenta los siguientes puntos con respecto a su manipulación.

PELIGRO

Siga las instrucciones que se detallan a continuación. De lo contrario, corre el riesgo de que la batería de iones de litio incorporada presente fugas, se sobrecaliente, se inflame o estalle.

- No se deshaga del dispositivo echándolo al fuego ni lo exponga al calor.
- No intente desmontar ni modificar la batería en modo alguno.
- No lance el dispositivo ni lo golpee con un martillo u otro objeto. Tampoco deberá perforarlo con ningún clavo.
- No utilice ni deje el dispositivo en lugares donde pueda estar expuesto a altas temperaturas, como cerca de una estufa o en el interior de un vehículo cerrado.
- En el caso de que la batería de iones de litio incorporada presente fugas y el fluido entre en contacto con sus ojos, no se los frote: enjuáguelos con abundante agua limpia y solicite asistencia médica de inmediato. Si sus ojos estuvieran expuestos al fluido de la batería, podrían resultar gravemente dañados.
- No sumerja la batería en agua dulce ni salada ni permita que se moje por otro medio.
- No cargue la batería cerca de un fuego al aire libre ni bajo las radiaciones solares directas.
- No cargue la batería utilizando un método distinto de los especificados en el presente manual.
- No desmonte el dispositivo ni la batería. Si lo hiciera, podría provocar una fuga de líquidos, como una solución alcalina.
- Para evitar accidentes, guarde la batería de iones de litio fuera del alcance de los niños pequeños. En caso de ingestión de la batería, solicite asistencia médica de inmediato.

ADVERTENCIA

- Si al recargar o guardar la batería advirtiera que la misma desprende un olor inusual, que se calienta en exceso, o que cambia de forma o de color, etc., deje de usar el dispositivo inmediatamente.
- Si la batería no se ha cargado por completo después del tiempo de carga estipulado, deje de cargarla. Si la sigue cargando, provocará que la temperatura del dispositivo aumente, con el consiguiente riesgo de que se averíe o incendie.
- Deberá cargar la batería a una temperatura ambiente de entre 5 °C y 35 °C. Si la carga fuera de este rango de temperaturas, podría someterla a un calor excesivo, ocasionar la avería del dispositivo o provocar un incendio. También podría reducir el rendimiento y la vida útil de la batería.
- No coloque el dispositivo en un horno microondas ni lo exponga a altas presiones, ya que se podría sobrecalentar, reventar o encender.
- Nunca coloque una batería recargable de iones de litio que presente fugas cerca de una fuente de calor o del fuego, ya que se podría sobrecalentar, reventar o encender.

PRECAUCIÓN

- No se deshaga del dispositivo tirándolo al fuego ni al agua, ya que la batería recargable de iones de litio podría estallar o sufrir alguna fuga, pudiendo provocar un incendio o causar lesiones personales.
- Si una batería recargable de iones de litio experimenta fugas y el líquido entra en contacto con su piel o ropa, lávese de inmediato con abundante agua limpia. De lo contrario, podría sufrir una erupción cutánea.

Recuerde contribuir al reciclado de baterías.

Este producto utiliza una batería de iones de litio. Las baterías de iones de litio constituyen un recurso vital que puede ser reciclado. Cuando vaya a desechar la unidad, antes retire la batería de iones de litio y haga lo posible para que sea reciclada.

Batería recargable de iones de litio interna

Este dispositivo utiliza una batería recargable de iones de litio interna que debería durar toda la vida útil del dispositivo. Si sospecha que la batería se ha agotado por completo, pruebe a cargarla varias veces. Si la batería no se recarga, póngase en contacto con nosotros para que le facilitemos información sobre su reparación.

Instalación de la unidad

- Cuando instale el equipo, asegúrese de colocarlo sobre una superficie nivelada y estable.

No lo instale en los lugares siguientes:

- sobre un televisor en color (la imagen podría distorsionarse en la pantalla)
- cerca de una platina de casete (o cerca de dispositivos que generen campos magnéticos). Esto podría interferir con el sonido.
- bajo la luz directa del sol
- en lugares extremadamente calurosos o fríos
- en lugares que sean objeto de vibraciones u otros movimientos
- en lugares con mucho polvo
- en lugares donde haya vapores o aceites calientes (por ejemplo, cerca de una cocina)



Precaución

- Cuando la unidad esté en funcionamiento, no deberá levantarla, apoyarla ni colgarla de ningún sitio.
- No se sienta sobre el dispositivo ni lo pise.
- Cuando transporte el dispositivo, sujete firmemente todo el aparato. No haga oscilar la unidad sujetándola por el bastidor.
- No instale esta unidad en la pared ni en el techo. Se podría desprender y lesionar a alguien.
- Si utiliza este dispositivo en un automóvil, nunca lo utilice cerca del asiento del conductor. Existe el riesgo de que provoque un accidente; por ejemplo, podría caerse y quedar atrapado debajo del pedal del freno.
- No deje el dispositivo en ningún lugar que pueda calentarse, como en el interior de un automóvil o bajo las radiaciones solares directas.

Acerca del adaptador de CA

Instrucciones de seguridad

Para garantizar su seguridad personal y maximizar todo el potencial operativo de la unidad, lea estas instrucciones de seguridad y sígala atentamente.

Lea y conserve estas instrucciones

Lea todas las instrucciones de funcionamiento y la información para el usuario facilitada con este producto.

Limpieza

Limpie la superficie exterior del aparato con un paño humedecido. No utilice ningún líquido, incluyendo productos de limpieza líquidos, aerosoles y productos con base de alcohol.

Agua o humedad

No utilice ni coloque este producto cerca del agua o de otras fuentes de fluido.

Accesorios

No coloque este producto sobre un carrito, soporte o mesa inestable. El producto podría caerse y sufrir graves desperfectos.

Ventilación

No obstruya ni cubra este producto durante su uso. No coloque esta unidad en una instalación empotrada, salvo que esté debidamente ventilada.

Medio ambiente

No coloque este producto en un lugar en el que esté expuesto a grandes cantidades de polvo o sometido a altas temperaturas, a un elevado nivel de humedad, o a vibraciones o golpes excesivos.

Fuentes de alimentación

Conecte este producto únicamente a las fuentes de alimentación recomendadas. Si duda acerca de la fuente de alimentación, consulte con un representante autorizado de Pioneer.

Protección del cable de alimentación

Cuando desenchufe la unidad, hágalo tirando del enchufe y nunca directamente del cable. No manipule el cable ni el enchufe con las manos mojadas, ya que podría provocar un cortocircuito o sufrir una descarga eléctrica. Asegúrese de que el cable no queda pellizcado ni aprisionado debajo de ningún objeto y de que no entorpece el paso.

Alimentación

Apague el sistema antes de instalar este o cualquier otro dispositivo de hardware.

Sobrecarga

Evite conectar demasiados aparatos a una sola toma de corriente o fuente de energía, ya que ello podría ocasionar un incendio o cortocircuito.

Entrada de objetos y líquidos

Nunca introduzca ningún objeto inadecuado en el dispositivo. Procure que ningún líquido se derrame en el interior de la unidad ni sobre la misma.

Mantenimiento

Si abre o retira la tapa de la unidad corre el riesgo de sufrir una descarga eléctrica o de exponerse a otros peligros. Si necesita reparar este producto, póngase en contacto con un representante autorizado de Pioneer (consulte la tarjeta adjunta de Servicio y Asistencia Técnica).

Averías que requieren una intervención del servicio técnico

Desenchufe la unidad y póngase en contacto con personal técnico cualificado en las siguientes situaciones:

- Cuando el cable de alimentación, el enchufe o el chasis estén dañados.
- Si se ha derramado líquido o ha caído algún objeto en el interior del producto.
- Si el producto ha estado expuesto a la lluvia o al agua.
- Si el producto no funciona normalmente cuando se siguen las instrucciones de funcionamiento. Ajuste únicamente los controles descritos en las instrucciones de funcionamiento. Un ajuste inadecuado de otros controles podría provocar una avería y requerir grandes dosis de trabajo por parte de un técnico cualificado para que la unidad vuelva a funcionar normalmente.
- Si la unidad presenta algún cambio sustancial en su funcionamiento, deberá ser revisada por personal cualificado.

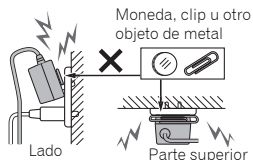
Compruebe que el adaptador de CA y el enchufe de alimentación no presentan ninguna irregularidad y, a continuación, siguiendo el procedimiento especificado, introduzca el enchufe en la posición indicada del adaptador de CA hasta que oiga un clic. Para una información detallada, consulte *Montaje del enchufe de alimentación* en el capítulo 1.

Si el adaptador de CA o el enchufe de alimentación presentan alguna irregularidad, póngase en contacto con el centro de servicio autorizado Pioneer más cercano o con su distribuidor para que lo reparen.

- No utilice esta unidad con una moneda, un clip o cualquier otro objeto de metal alojado entre el adaptador de CA y cable de alimentación. Podría provocar un cortocircuito, con el consiguiente riesgo de incendio o de descarga eléctrica.



- Cuando monte el adaptador de CA en una toma de corriente, asegúrese de que no queda ningún espacio entre el adaptador de CA y la toma de corriente. Un contacto defectuoso o una moneda, un clip o cualquier otro objeto alojado en dicho espacio podrían provocar un cortocircuito, con el consiguiente riesgo de incendio o de descarga eléctrica.



- Si alguien tropieza con el cable de alimentación del adaptador de CA o si algo golpea el adaptador de CA, el enchufe de alimentación podría soltarse del adaptador de CA y permanecer en la toma de corriente. En tal caso, extraiga el enchufe de alimentación de la toma de corriente con las manos secas, sujetándolo según se muestra en el siguiente diagrama y sin tocar las partes metálicas. No utilice ninguna herramienta para extraerlo.



Gracias por comprar un producto Pioneer.

Lea las siguientes instrucciones para saber cómo utilizar este modelo adecuadamente. Después de haberlas leído, guárdelas en un lugar seguro para utilizarlas como referencia en el futuro.

Índice

| | |
|---|-----------|
| Antes de comenzar | 11 |
| Contenido de la caja | 11 |
| Montaje del enchufe de alimentación | 11 |
| Enchufe de alimentación | 11 |
| Conexión de la fuente de alimentación DC | 12 |
| Nombres y funciones de los controles | 13 |
| Panel frontal/panel superior | 13 |
| Panel trasero | 14 |
| Encendido de la unidad | 15 |
| Encendido..... | 15 |
| Apagado automático | 15 |
| Cambio de entrada | 15 |
| Cómo escuchar música mediante una conexión <i>Bluetooth</i> | 16 |
| Cómo sincronizar esta unidad con un dispositivo <i>Bluetooth</i> (registro inicial)..... | 16 |
| Conexión con un dispositivo <i>Bluetooth</i> con el que se ha completado el proceso de sincronización | 17 |
| Sincronización y conexión mediante NFC | 18 |
| Conexión automática con un dispositivo <i>Bluetooth</i> | 18 |
| Precaución con las ondas radioeléctricas | 19 |
| Alcance de operación..... | 19 |
| Reflejos de ondas radioeléctricas | 20 |
| Llamadas en el modo de manos libres | 21 |
| Cómo recibir una llamada..... | 21 |
| Cómo efectuar una llamada | 21 |
| Cómo finalizar una llamada | 21 |
| Cómo escuchar música en un dispositivo externo | 22 |
| Conexión de componentes auxiliares | 22 |
| Recuerde contribuir al reciclado de baterías | 23 |
| Cómo retirar la batería incorporada..... | 23 |
| Información adicional | 25 |
| Solución de problemas..... | 25 |
| Observaciones sobre el uso de este receptor | 28 |
| Cuando traslade esta unidad..... | 28 |
| Dónde instalar el receptor | 28 |
| Limpieza del equipo..... | 29 |
| Mantenimiento de las piezas de cuero legítimo del XW-LF3 | 29 |
| Especificaciones | 30 |

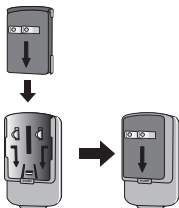
Antes de comenzar

Contenido de la caja

- Adaptador de CA x 1
- Enchufe de alimentación x 2
- Cable USB (cable de alimentación) x 1
- Cable de miniclavija estéreo x 1
- Bolsa de transporte x 1
- Lámina antideslizante x 1
- Tarjeta de garantía x 1
- Manual de instrucciones (este manual)

Montaje del enchufe de alimentación

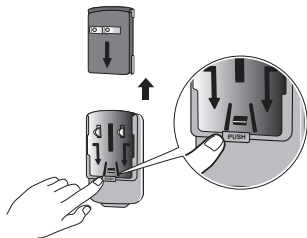
Deslice el enchufe de alimentación a lo largo de las guías del adaptador de CA, según se muestra en el siguiente diagrama; acto seguido, presiónelo hasta que oiga clic.



Cómo retirar la clavija de alimentación

Para retirarlo, mantenga presionado el botón [PUSH] del adaptador de CA y deslice el enchufe de alimentación alejándolo del adaptador, tal y como se muestra en el siguiente diagrama.

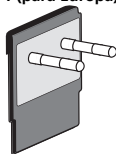
Una vez que se ha montado el enchufe de alimentación, no hay necesidad de desmontarlo.



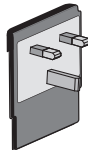
Enchufe de alimentación

Este producto se suministra con los tipos de enchufes de alimentación que se muestran a continuación. Utilice el enchufe de alimentación apropiado para el país o región en el que se encuentre.

Tipo 1 (para Europa)



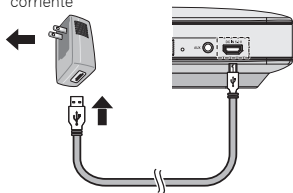
Tipo 2 (para el Reino Unido)



Conexión de la fuente de alimentación DC

- Conecte el conector USB-A del adaptador de CA al conector USB-microB de la unidad mediante el cable trenzado USB. Seguidamente, conecte a la toma de corriente el enchufe de alimentación situado en el otro extremo.
- La batería interna se empezará a cargar de forma automática (150 min para una carga completa).
- La unidad puede reproducir música aunque se encuentre en el modo de carga. En tal caso, la batería necesitará más tiempo para llevar a cabo una carga completa.

Toma de corriente



Precaución

- Asegúrese de que únicamente utiliza el adaptador de CA y el cable USB suministrados con la unidad. Si conecta a la unidad un adaptador de CA con otras especificaciones, es posible que la batería interna no se cargue adecuadamente, o que la unidad no funcione como es debido o se averíe.



Importante

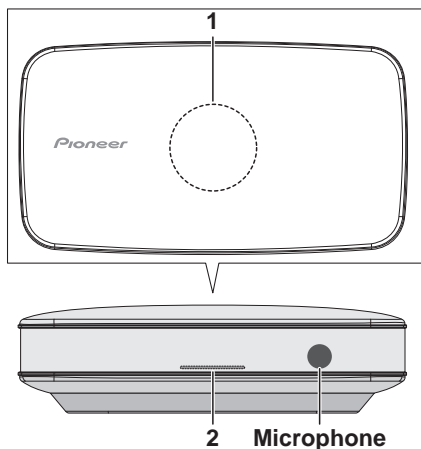
- Antes del primer uso, asegúrese de que la batería está cargada.
- Se requieren aproximadamente 150 minutos para recargar la batería por completo.

- Una batería completamente cargada proporciona unas 4 horas de uso al máximo volumen y unas 7 horas cuando el volumen está ajustado a 10.
- El tiempo de reproducción con una batería completamente cargada varía según las funciones utilizadas, la frecuencia de uso, la temperatura ambiente, el volumen de los altavoces y otros factores.
- La batería suministrada se puede recargar unas 500 veces, aunque podrían ser menos en función de las condiciones de uso y del almacenamiento. Si el tiempo necesario para llevar a cabo una carga completa aumenta de forma considerable, o si el tiempo de reproducción se reduce sensiblemente, incluso después de haberla cargado, la batería ha llegado al final de su vida útil. Si desea sustituir la batería por una nueva, póngase en contacto con el centro de servicio autorizado Pioneer más cercano.
- Cuando el adaptador de CA no esté conectado, la batería se irá agotando poco a poco, aunque la unidad esté en el modo de espera.

Si no va a utilizar la unidad durante un período de tiempo prolongado, cárguela por completo al menos una vez cada seis meses para evitar que la batería se deteriore. Cuando lo haga, es posible que la batería precise más tiempo de lo normal para cargarse.

Nombres y funciones de los controles

Panel frontal/panel superior



1 Área de NFC

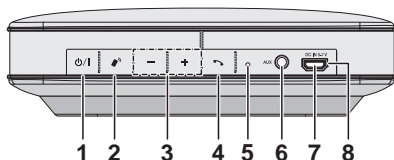
Si coloca un teléfono inteligente equipado con NFC en esta área, la unidad podrá establecer fácilmente una conexión *Bluetooth* (consulte *Sincronización y conexión mediante NFC* en la página 18).

2 Indicador POWER

El estado del indicador de **POWER** del display cambiará según el estado de la unidad.

| Condición | Indicadores |
|--|----------------------|
| La conexión <i>Bluetooth</i> se ha completado | Encendido |
| Esperando la conexión <i>Bluetooth</i> | Parpadea lentamente |
| Esperando la sincronización <i>Bluetooth</i> | Parpadea rápidamente |
| Después de detectar un toque de un teléfono inteligente equipado con NFC | Parpadea una vez |
| Cuando se cambia el volumen de la unidad | Parpadea una vez |
| En el modo de espera | Apagado |

Panel trasero



1 Botón ϕ /I STANDBY/ON

Permite cambiar la unidad entre modo de espera y encendido (presiónelo durante 1 segundo) (consulte *Encendido de la unidad* en la página 15).

2 Botón *Bluetooth* Pairing

Púlselo para sincronizar la unidad con un dispositivo *Bluetooth* (presiónelo durante 1 segundo). Presione este botón de nuevo durante la sincronización para cancelar los controles de sincronización (consulte *Cómo sincronizar esta unidad con un dispositivo Bluetooth (registro inicial)* en la página 16).

3 Botón VOL -/+

Permite ajustar el volumen.

- El volumen puede ajustarse en un rango de 0 a 15.

(Sin embargo, la unidad no está equipada con un display en el que se indique visualmente el nivel del volumen.)

(Ajuste predeterminado: 8)

4 Botón Phone call

Púlselo para llamar o realizar operaciones durante una llamada (presiónelo durante 1 segundo) (consulte *Llamadas en el modo de manos libres* en la página 21).

5 Botón Reset

Si la unidad no funciona correctamente, puede reinicializarla. Para ello, pulse este botón con la ayuda de un objeto largo y delgado, como un alfiler.

6 Conector AUX

Permite la conexión de componentes auxiliares (consulte *Cómo escuchar música en un dispositivo externo* en la página 22).

7 Conector DC IN

Conéctelo al adaptador de CA mediante el cable trenzado USB.

8 Indicador del estado de carga/batería

El color del indicador cambiará.

Cuando utilice el adaptador de CA:

| Condición | Indicadores |
|------------------|-------------------------------|
| Cargando | Parpadea lentamente en blanco |
| Carga finalizada | Apagado |

Cuando utilice la batería interna de iones de litio:

| Condición | Indicadores |
|--------------------------------|------------------------------|
| Carga restante en la batería | Apagado |
| La carga de la batería es baja | Parpadea rápidamente en rojo |

- Una batería completamente cargada proporciona unas 4 horas de uso al máximo volumen y unas 7 horas cuando el volumen está ajustado a 10.
- Es posible que el indicador de la batería no muestre con precisión la carga restante de la batería.

Encendido de la unidad

Encendido

Para encender la unidad, pulse prolongadamente el botón **⏻/I STANDBY/ON**. El indicador de **POWER** se iluminará en blanco.



Precaución

- Aunque el indicador no se ilumina cuando la unidad está apagada (en el modo de espera), la unidad sigue recibiendo energía.

Apagado automático

La unidad se colocará automáticamente en el modo de espera en los casos siguientes:

- Si han transcurrido diez minutos sin que se haya conectado ningún dispositivo *Bluetooth*, y el cable con mini conector estéreo no está introducido en la toma **AUX**, la unidad se colocará automáticamente en el modo de espera.
- Durante el funcionamiento con la batería, la unidad se colocará automáticamente en el modo de espera cuando la batería se haya agotado.

Cambio de entrada

La unidad permite disfrutar de música, bien utilizando una conexión *Bluetooth* o a través de la toma **AUX**.

Si desea escuchar música mediante una conexión *Bluetooth*, retire el cable con mini conector estéreo de la toma **AUX**.

Si introduce el cable con mini conector estéreo suministrado en la toma **AUX**, se escuchará música generada por la toma **AUX**.

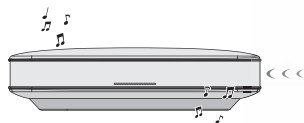
Para una información detallada sobre cómo llevar a cabo estas operaciones, consulte las secciones "*Cómo escuchar música mediante una conexión Bluetooth*" en la página 16" y "*Cómo escuchar música en un dispositivo externo*" en la página 22".



Nota

- Aunque el cable con mini conector estéreo esté introducido en la toma **AUX**, podrá realizar y recibir llamadas en el modo de manos libres.
- No haga funcionar esta unidad mientras esté conduciendo, ya que es peligroso.

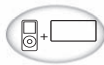
Cómo escuchar música mediante una conexión *Bluetooth*



Dispositivo habilitado de tecnología *Bluetooth* inalámbrica: Teléfono inteligente/teléfono móvil



Dispositivo habilitado de tecnología *Bluetooth* inalámbrica: Reproductor de música digital



Dispositivo no equipado con tecnología inalámbrica *Bluetooth*: Reproductor de música digital

+
Transmisor de audio *Bluetooth* (de venta en los establecimientos del ramo)

Este producto permite escuchar música de forma inalámbrica desde un dispositivo equipado con tecnología inalámbrica *Bluetooth* (teléfono móvil, reproductor de música digital, etc.). También permite escuchar música desde un dispositivo no equipado con tecnología inalámbrica *Bluetooth* mediante un transmisor de audio *Bluetooth*, de venta en establecimientos especializados. Para una información detallada, consulte el manual del usuario del dispositivo *Bluetooth*.



Nota

- El dispositivo habilitado con tecnología inalámbrica *Bluetooth* debe soportar perfiles A2DP.
- Pioneer no garantiza un funcionamiento y conexión correctos de esta unidad con todos los dispositivos que dispongan de tecnología inalámbrica *Bluetooth*.
- La marca literal y los logotipos *Bluetooth*[®] son marcas registradas propiedad de Bluetooth SIG, Inc., y cualquier uso de dichas marcas por

PIONEER CORPORATION se hace bajo licencia. Otras marcas y nombres comerciales son propiedad de sus respectivos propietarios.

Cómo sincronizar esta unidad con un dispositivo *Bluetooth* (registro inicial)

Para escuchar música desde un dispositivo *Bluetooth*, antes deberá sincronizarlo con este producto. Asegúrese de realizar el apareamiento la primera vez que opere con el sistema o cada vez que se eliminen los datos de emparejamiento.


La sincronización es un paso necesario para habilitar las comunicaciones mediante la tecnología inalámbrica *Bluetooth*. Para una información detallada, consulte el manual del usuario del dispositivo *Bluetooth*.

- La sincronización es indispensable cuando utilice por primera vez un dispositivo *Bluetooth* y esta unidad.
- La unidad se puede sincronizar con un máximo de 8 dispositivos.

- Para habilitar las comunicaciones mediante *Bluetooth*, deberá llevar a cabo la sincronización tanto con el sistema como con el dispositivo *Bluetooth*.



Nota

- El modo de sincronización del sistema se cancelará cuando se dé lo siguiente.
- No pueda conectarse con un dispositivo *Bluetooth* por espacio de 3 minutos.
- Pulse de nuevo el botón  **Bluetooth** **paring** en el modo de sincronización.

1 Pulse el botón **Bluetooth** **paring** durante 1 segundo.

Después, el indicador de **POWER** parpadeará en blanco rápidamente y la unidad pasará al modo de sincronización.



Nota

- Cuando encienda el sistema por primera vez, la unidad se colocará automáticamente en el modo de sincronización.

2 Encienda el dispositivo *Bluetooth* con el que desea realizar la sincronización. Coloque el dispositivo a menos de 1 metro de distancia del sistema y ajústelo al modo de sincronización.

Dará comienzo la sincronización con la unidad.

- Para una información más detallada, consulte también el manual de instrucciones de su dispositivo *Bluetooth*.
- Si en la pantalla de su dispositivo *Bluetooth* se muestra una lista de dispositivos compatibles, deberá seleccionar "XW-LF1/LF3".
- En el caso de que deba introducir un código PIN, utilice "0000". (En este producto únicamente podrá utilizar "0000" como código PIN.)

3 Cuando el dispositivo *Bluetooth* se haya conectado, el indicador de **POWER dejará de parpadear y permanecerá iluminado.**

4 Inicie la reproducción de contenidos de música almacenados en el dispositivo *Bluetooth*.

Conexión con un dispositivo *Bluetooth* con el que se ha completado el proceso de sincronización

1 Confirme que el indicador de **POWER de la unidad parpadea lentamente.**

Si el indicador no parpadea, sino que permanece encendido, significa que la unidad ya está conectada con otro dispositivo *Bluetooth*.

Haga funcionar el dispositivo *Bluetooth* conectado para desconectarlo de la unidad.

2 En el dispositivo *Bluetooth* que ya está sincronizado con la unidad, seleccione la unidad en la lista del *Bluetooth* y realice la conexión.

El nombre de la unidad se mostrará como "XW-LF1/LF3".

3 Cuando la conexión con los dispositivos se haya llevado a cabo correctamente, el indicador de **POWER dejará de parpadear y permanecerá iluminado.**

El alcance de funcionamiento de la transmisión de audio por *Bluetooth* es de un máximo de 10 metros. (Distancia calculada en un espacio abierto. Las paredes y otras estructuras pueden afectar al alcance del dispositivo.)

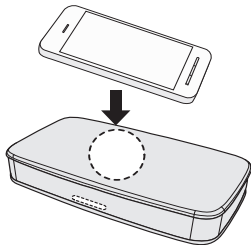
Sincronización y conexión mediante NFC

NFC significa Near Field Communication (comunicación de corto alcance). Si un teléfono inteligente compatible con NFC se coloca cerca de la unidad, esta se encenderá automáticamente, y la sincronización y la conexión por medio de *Bluetooth* podrán llevarse a cabo con facilidad. Para una información detallada, consulte el manual del usuario del dispositivo equipado con NFC.



Nota

- Sistemas operativos compatibles: Android 4.1 y superior
- Según el teléfono inteligente o tablet, es posible que esta operación no se realice correctamente.
- “N Mark” es una marca comercial registrada de NFC Forum, Inc. en los Estados Unidos y en otros países.
- *Android* es una marca comercial de Google Inc.



1 Sujete el dispositivo que desea conectar cerca del centro de la unidad, en la parte superior de la misma.

2 La sincronización dará comienzo automáticamente.

Cuando se detecte un teléfono inteligente equipado con NFC, el indicador de **POWER** parpadeará una vez.

3 Cuando la conexión con el teléfono inteligente equipado con NFC se haya completado, el indicador de POWER dejará de parpadear y permanecerá iluminado.

4 Inicie la reproducción de música desde el teléfono inteligente equipado con NFC.



Nota

- La función NFC también se puede utilizar para cancelar rápidamente una conexión *Bluetooth*. Si lleva a cabo el paso 1 utilizando un teléfono inteligente equipado con NFC que ya está conectado a través de *Bluetooth*, la conexión se cancelará.

Conexión automática con un dispositivo *Bluetooth*

Cuando la función *Bluetooth* del dispositivo equipado con *Bluetooth* esté activada, al encender la unidad, esta intentará conectarse de nuevo automáticamente con el último dispositivo *Bluetooth* con el que se haya conectado (o con el que se haya efectuado el correspondiente registro).

Precaución con las ondas radioeléctricas

Esta unidad emplea una frecuencia de onda de radio de 2,4 GHz, que es una banda utilizada por otros sistemas inalámbricos (consulte la lista siguiente). Para impedir ruidos o interrupciones en la comunicación no use esta unidad cerca de tales aparatos, o apague esos aparatos mientras usa esta unidad.

- Teléfono inalámbricos
- Faxes inalámbricos
- Hornos microondas
- Aparatos LAN inalámbricos (IEEE802.11b/g)
- Equipos AV inalámbricos
- Controladores inalámbricos para sistemas de juegos
- Audífonos basados en microondas
- Algunos monitores para bebés

Otros equipos menos comunes que pueden funcionar en la misma frecuencia:

- Sistemas antirrobo
- Emisoras de radio de aficionados (HAM)
- Sistemas de administración logística de almacenes
- Sistemas de discriminación para trenes o vehículos de emergencia



Nota

- En el caso de que aparezca ruido en la imagen de su televisor, existe la posibilidad de que un dispositivo *Bluetooth* o esta unidad (incluyendo los productos compatibles con ella) estén causando interferencias en la señal con el conector de entrada de la antena de su televisor, vídeo, sintonizador de satélite, etc. En tal caso, aumente la distancia entre el conector de entrada de la antena y el dispositivo *Bluetooth* o esta unidad (incluyendo los productos compatibles con ella).
- Si hay algo que obstruya el paso entre esta unidad (incluyendo los productos compatibles con esta unidad) y el dispositivo habilitado con tecnología inalámbrica *Bluetooth* (como pueda ser una puerta metálica, un muro de hormigón o papel de aluminio aislante), es posible que tenga que cambiar la ubicación del sistema para evitar ruidos en la señal e interrupciones.

Alcance de operación

Esta unidad está diseñada para un uso doméstico. (Las distancias de transmisión pueden reducirse dependiendo del ambiente de comunicación).

En los lugares siguientes, las malas condiciones o la inhabilidad de recibir ondas radioeléctricas puede ser la causa de que el sonido se interrumpa o se pare:

- En edificios de hormigón armado, de estructura de acero o de estructura de hierro.
- Cerca de muebles metálicos grandes.
- Donde hay una multitud de personas o cerca de un edificio u obstáculo.
- En un lugar expuesto a un campo magnético, electricidad estática o interferencias de ondas de radio por parte de equipos de radiocomunicaciones que usen la

misma banda de frecuencia (2,4 GHz) que esta unidad, tales como dispositivos LAN inalámbricos de 2,4 GHz u hornos de microondas.

- Si vive en un área residencial muy poblada (apartamento, casa unifamiliar construida junto a muchas otras casas, etc.) y el microondas de su vecino está próximo a su sistema, es posible que le afecten las interferencias de las ondas radioeléctricas. Si ocurre esto, traslade la unidad a un lugar diferente. Cuando no se use el microondas no habrá interferencia de ondas radioeléctricas.

Reflejos de ondas radioeléctricas

Las ondas de radio recibidas por esta unidad incluyen la onda de radio que proviene directamente del dispositivo equipado con tecnología inalámbrica *Bluetooth* (onda directa) y las ondas procedentes de varias direcciones por los reflejos en paredes, muebles y edificios (ondas reflejadas). Las ondas reflejadas (debido a obstáculos y objetos reflejantes) producen además una variedad de ondas reflejadas y también una variación de condiciones de recepción que dependen de los lugares. Si no se puede recibir bien el audio debido a este fenómeno, pruebe a desplazar un poco el aparato equipado con tecnología inalámbrica *Bluetooth*.


Asimismo recuerde que el sonido podría interrumpirse debido a las ondas reflejadas cuando una persona cruza o se acerca al espacio que hay entre esta unidad y el dispositivo equipado con tecnología inalámbrica *Bluetooth*.

Llamadas en el modo de manos libres

Si la unidad está conectada a un teléfono inteligente o teléfono móvil habilitado con tecnología inalámbrica *Bluetooth*, puede utilizarla para realizar o recibir llamadas en el modo de manos libres. Para conectar la unidad a un teléfono inteligente o teléfono móvil habilitado con *Bluetooth*, antes deberá llevar a cabo el proceso de sincronización (consulte *Cómo sincronizar esta unidad con un dispositivo Bluetooth (registro inicial)* en la página 16).

Cómo recibir una llamada

1 Cuando reciba una llamada entrante, el tono de llamada se reproducirá a través de la unidad.

Mientras esté sonando, pulse el botón  **Phone call** durante 1 segundo para contestar a la llamada.

2 Hable en dirección al micrófono de la unidad.



Nota

- Si el teléfono inteligente o teléfono móvil conectado por *Bluetooth* recibe una llamada mientras la unidad está reproduciendo música, dejará de hacerlo automáticamente y empezará a reproducir el tono de llamada.
- Si la configuración de *Bluetooth* de su teléfono inteligente o teléfono móvil impide que la unidad reproduzca el tono de llamada, en su lugar se reproducirá un tono de llamada interno.

Cómo efectuar una llamada

1 Cómo efectuar una llamada mediante un teléfono inteligente/ teléfono móvil.



Nota

- Si por la unidad no se escucha nada, utilice el teléfono inteligente/teléfono móvil para cambiar la configuración de salida de audio a la unidad.

Cómo finalizar una llamada

1 Pulse el botón **Phone call** durante 1 segundo.

La llamada finalizará.



Nota

- Para poder utilizar la unidad y un teléfono inteligente o teléfono móvil habilitado con *Bluetooth* para realizar llamadas en el modo de manos libres, el teléfono inteligente o teléfono móvil habilitado con *Bluetooth* deberán ser compatibles con el perfil: HFP, HSP. Aunque sean compatibles con dicho perfil, es posible que también deba configurar la función de manos libres en su teléfono inteligente o teléfono móvil. Para una información detallada sobre cómo configurar dicha función, consulte el manual del usuario de su teléfono inteligente o teléfono móvil.
- No se garantiza la conexión de la unidad con todos los dispositivos *Bluetooth*.

Cómo escuchar música en un dispositivo externo

- Antes de realizar o cambiar las conexiones, apague la unidad y desenchufe el adaptador de CA de la toma de corriente. Asegúrese de que conecta el adaptador de CA en último lugar.
- Durante la reproducción de música a través de una conexión **AUX**, el volumen de la música variará en función del volumen del reproductor de música. Si se produjera una distorsión del sonido cuando el volumen esté al máximo, disminuya el volumen del reproductor de música.

2 Cuando introduzca el cable con mini conector en la toma AUX, el sonido AUX será el único sonido que se emitirá por la unidad.

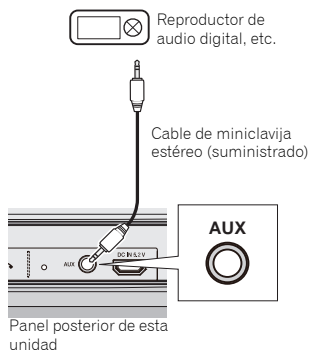
Si desea escuchar música mediante una conexión *Bluetooth*, deberá retirar el cable con mini conector estéreo de la toma **AUX**.

3 Inicie la reproducción del componente auxiliar.

Conexión de componentes auxiliares

1 Conexión de componentes auxiliares.

Conecte la toma **AUX** del panel posterior a la toma de salida analógica (o toma de salida de auriculares) del dispositivo que desea conectar mediante el cable con mini conector estéreo suministrado.



Recuerde contribuir al reciclado de baterías

Este producto utiliza una batería de iones de litio. Las baterías de iones de litio constituyen un recurso vital que puede ser reciclado. Cuando vaya a desechar la unidad, antes retire la batería de iones de litio y haga lo posible para que sea reciclada.

Con respecto a las precauciones a tener en cuenta para retirar la batería de iones de litio, consulte la sección "Manipulación de la batería de iones de litio incorporada".



Advertencia

- Antes de llevar a cabo el siguiente procedimiento, desconecte el adaptador de CA.
- En el caso de que la alimentación esté conectada mientras lleva a cabo el siguiente procedimiento, desconéctela y luego inicie de nuevo el procedimiento.



Precaución

- Las instrucciones detalladas en este manual para "contribuir al reciclaje de baterías" se facilitan con el propósito de que la batería recargable de iones de litio incorporada en el dispositivo sea retirada al concluir la vida útil de la unidad antes de su eliminación final. La garantía del dispositivo quedará invalidada a partir del momento en que se abra el dispositivo.
- Con objeto de evitar cortocircuitos, retire la batería únicamente después de haber confirmado que su capacidad de almacenamiento se ha agotado por completo. Incluso si la unidad ya no se enciende, queda cierta energía residual en la batería. Se recomienda retirar la batería de iones de litio solo después de haber dejado el dispositivo encendido durante varios días para cerciorarse de que está completamente agotada.

Cómo retirar la batería incorporada

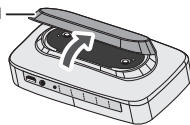
Preparación

Para llevar a cabo este procedimiento, necesitará las herramientas que se detallan a continuación. Asegúrese de que dispone de todo lo necesario antes de comenzar.

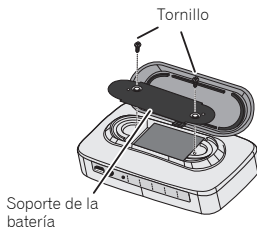
- Destornillador Phillips (+)
- Destornillador de cabeza plana (-)

1 Retire la cubierta del soporte, situada en la parte inferior del producto, desde el lado del botón.

Cubierta del soporte



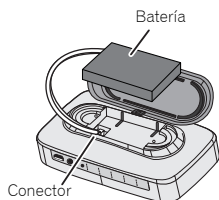
2 Desenrosque los dos tornillos y retire el soporte de la batería.



Sugerencia

- Desenrosque los tornillos con un destornillador Phillips (+).

3 Retire la batería y desconecte los conectores.



Sugerencia

- Introduzca el destornillador de cabeza plana (-) entre la unidad y la batería y retire la batería de iones de litio. Cuando lleve a cabo esta operación, tenga cuidado de no dañar la batería de iones de litio con el destornillador de cabeza plana (-).
- Cuando desconecte los conectores, intente mantenerlos lo más cerca posible de la base.

4 Utilice un trozo de cinta adhesiva para sujetar el conector de la batería en la parte lateral de la misma.



Sugerencia

- Para evitar accidentes provocados por un cortocircuito, cubra la totalidad del conector con cinta adhesiva y fíjelo en el cuerpo de la batería.



Precaución

- Recuerde adoptar las precauciones que se indican a continuación para de este modo contribuir al reciclaje.
 - No retire ninguna parte del recubrimiento de vinilo de la batería.
 - No corte el cable ni el conector de la batería.
 - No intente desmontar la batería.
 - Si el terminal metálico de la batería quedara al descubierto, recúbralo por completo con cinta aislante.
- Cuando se deshaga de las otras piezas del dispositivo, cumpla con todas las normas y disposiciones locales relativas a la disposición de residuos.
- Cuando se deshaga de baterías usadas, cumpla con los reglamentos gubernamentales o las normas de las instituciones públicas de medio ambiente vigentes en su área o país.

Información adicional

Solución de problemas

A menudo, un manejo incorrecto se confunde con problemas o un mal funcionamiento. Si cree que este componente tiene algún problema, compruebe los puntos siguientes. A veces el problema puede estar en otro componente. Inspeccione los otros componentes y los aparatos eléctricos que esté utilizando. Si no logra resolver el problema pese a haber comprobado los puntos que se detallan a continuación, póngase en contacto con el centro de servicio autorizado Pioneer más cercano o con su distribuidor para llevar a cabo una reparación.

- Si la unidad no funciona normalmente debido a efectos externos, tales como electricidad estática, pruebe a pulsar el botón **RESET** para restablecer el funcionamiento normal.

• Problemas generales

| Problema | Solución |
|--|---|
| El equipo no se enciende. | Compruebe que la carga de la batería no se ha agotado. Conecte el adaptador de CA a la unidad para cargarla. |
| La batería no se carga. | Compruebe que el adaptador de CA y el cable USB suministrados están conectados correctamente. Pruebe a desconectarlos una vez y vuelva a conectarlos. Compruebe que la temperatura ambiente no está fuera del rango en que la carga es posible. La unidad deberá cargarse en una temperatura ambiente de entre 5 °C y 35 °C. |
| La carga de la batería no dura mucho tiempo. | Compruebe que la temperatura ambiente no sea demasiado baja. El tiempo de funcionamiento de la batería disminuirá en un entorno de bajas temperaturas. Compruebe que la batería no se encuentre al final de su ciclo de vida útil. Si el tiempo necesario para llevar a cabo una carga completa aumenta de forma considerable, o si el tiempo de reproducción se reduce sensiblemente, incluso después de haberla cargado, la batería ha llegado al final de su vida útil. Se puede cargar aproximadamente 500 veces antes de tener que sustituirla. El número de veces indicado puede disminuir en función de cómo se utilice y se almacene. Si desea sustituir la batería por una nueva, póngase en contacto con el centro de servicio autorizado Pioneer más cercano. |
| No es posible hacer funcionar la unidad o la unidad no funciona correctamente. | Utilice un alfiler u otro objeto largo y delgado para presionar el botón RESET (página 14). |

Problema

Solución

La alimentación cambia automáticamente al modo de espera sin que el usuario tenga que tocar nada.

Si transcurren diez minutos sin que se haya conectado ningún dispositivo *Bluetooth*, y el cable con mini conector estéreo no está introducido en la toma **AUX**, la unidad se colocará automáticamente en el modo de espera.

Si durante el funcionamiento de la unidad con la batería, la carga de esta desciende a un nivel bajo, la unidad se colocará automáticamente en el modo de espera.

El dispositivo *Bluetooth* no puede conectarse ni hacerse funcionar. El dispositivo *Bluetooth* no emite ningún sonido o el sonido se interrumpe.

Compruebe que no haya ningún objeto que emita ondas electromagnéticas en la banda de 2,4 GHz (horno microondas, dispositivo inalámbrico LAN o un aparato de tecnología inalámbrica *Bluetooth*) cerca de la unidad. Si hay tal objeto cerca de la unidad, separe la unidad del objeto. O deje de usar el objeto que emite las ondas electromagnéticas.

Compruebe que el dispositivo *Bluetooth* no esté demasiado lejos de la unidad y asegúrese de que no haya obstáculos entre el dispositivo *Bluetooth* y la unidad. Configure el dispositivo *Bluetooth* y la unidad de modo que entre ellos haya menos de 10 m* de distancia, aproximadamente, y asegúrese de que no haya ningún obstáculo entre ambos.

* La distancia indicada solo se facilita con fines orientativos. La distancia admisible real entre los dispositivos podrá variar según las condiciones del entorno circundante.

El dispositivo *Bluetooth* no se puede colocar en el modo de comunicación compatible con la tecnología inalámbrica *Bluetooth*. Compruebe la configuración del dispositivo *Bluetooth*.

Compruebe que el apareamiento se haya realizado correctamente. El ajuste de sincronización se ha eliminado de esta unidad o del dispositivo *Bluetooth*. Realice nuevamente la operación de sincronización.

Compruebe que el perfil sea correcto. Utilice un dispositivo *Bluetooth* compatible con el perfil A2DP.

Compruebe que el indicador de **POWER** no está iluminado en blanco. Si lo estuviera, significaría que la unidad ya está conectada con otro dispositivo *Bluetooth*. Utilice el dispositivo *Bluetooth* ya conectado para cancelar la conexión y a continuación intente conectarlos de nuevo.

Compruebe que el cable con mini conector estéreo no está introducido en la unidad. Si el cable con mini conector estéreo está introducido, la unidad dará prioridad al sonido generado por la salida **AUX**. Retire el cable con mini conector estéreo.

| Problema | Solución |
|---|---|
| La sincronización no se puede llevar a cabo mediante la función NFC. | <p>Compruebe que el dispositivo que desea conectar es compatible con la función NFC.</p> <hr/> <p>Asegúrese de que la función NFC del dispositivo que está intentando conectar está activada.</p> <hr/> <p>Cuando sincronice dispositivos, acerque el área NFC (página 18) de esta unidad al punto en el que se encuentre la antena NFC del dispositivo que desea sincronizar.</p> <hr/> <p>Utilice un dispositivo compatible con el sistema operativo Android 4.1 o posterior.</p> <hr/> <p>Según el teléfono inteligente o tablet, es posible que esta operación no se realice correctamente.</p> <hr/> <p>Cuando coloque el teléfono inteligente equipado con NFC junto a esta unidad, asegúrese de que el indicador de POWER de esta unidad parpadea una vez. Si no parpadea, significa que esta unidad no ha podido detectar el teléfono inteligente equipado con NFC. Coloque la antena NFC del teléfono inteligente equipado con NFC cerca del área NFC (página 13) de esta unidad. Si el teléfono inteligente está guardado en una funda, intente realizar lo anterior sin la funda.</p> |
| Durante las llamadas en el modo de manos libres no puede oír a su interlocutor o no puede oír el tono de llamada a través de esta unidad. | <p>Compruebe que el perfil de <i>Bluetooth</i> sea compatible. Deberá utilizar un dispositivo <i>Bluetooth</i> compatible con el perfil HFP o HSP.</p> <hr/> <p>Compruebe si la configuración de salida de audio para el dispositivo <i>Bluetooth</i> conectado a esta unidad corresponde a esta unidad. Si no fuera así, configúrela para esta unidad. Para obtener instrucciones sobre cómo llevar a cabo la configuración, consulte el manual de instrucciones del dispositivo habilitado para <i>Bluetooth</i>.</p> <hr/> <p>Compruebe que el volumen del dispositivo <i>Bluetooth</i> conectado a esta unidad no está ajustado demasiado bajo. Si fuera así, suba el volumen.</p> <hr/> <p>Si la situación no mejora después de haber realizado lo anterior, desconecte el dispositivo <i>Bluetooth</i> de esta unidad y vuélvalo a conectar.</p> |

Observaciones sobre el uso de este receptor

Cuando traslade esta unidad

Cuando desee desplazar esta unidad, pulse el botón **⏻/I STANDBY/ON** y a continuación desenchufe el cable de alimentación.

Si hay otro dispositivo conectado a la toma **AUX** podría producirse una avería.

- No coloque cerca de la unidad ningún objeto que pueda resultar fácilmente afectado por imanes, como tarjetas bancarias o tarjetas de metro o autobús. Los altavoces no están protegidos magnéticamente, por lo que sus efectos magnéticos podrían impedir que tales objetos funcionen correctamente.
- Cuando traslade la unidad, es conveniente que la lleve en la bolsa de transporte facilitada para protegerla de arañazos, etc.

Dónde instalar el receptor

- No coloque el receptor encima de un televisor o monitor de color. Tampoco deberá colocarlo cerca de una platina ni de otros dispositivos que puedan verse fácilmente afectados por fuerzas magnéticas.
- Evite colocarlo en los siguientes lugares:
 - Lugares expuestos a la luz directa del sol
 - Lugares húmedos o mal ventilados
 - Lugares extremadamente calurosos
 - Lugares expuestos a vibraciones
 - Lugares en los que haya mucho polvo
 - Lugares expuestos a hollín, vapor o calor (cocinas, etc.)
 - Si la unidad está ajustada a un volumen muy alto, según el lugar en el que esté instalada, las vibraciones procedentes de los altavoces podrían

hacer que se moviera. Elija cuidadosamente el lugar de instalación y, de ser necesario, utilice la lámina antideslizante suministrada.

- No utilice la unidad cerca de equipos médicos electrónicos. Las señales de la unidad podrían interferir con el funcionamiento de dichos equipos.
- Cuando el dispositivo esté encendido, no permanezca mucho tiempo en contacto con él. El calor de la unidad podría provocarle lesiones, incluyendo quemaduras leves.

No ponga objetos sobre esta unidad.

No ponga ningún objeto encima de esta unidad.

No instale esta unidad en la pared ni en el techo. Se podría desprender y lesionar a alguien.

No obstruya los orificios de ventilación.

No utilice la unidad encima de alfombras, camas, sofás, etc., ni tampoco envuelta en un paño, etc. En tal caso, el calor no se disipará y podrían producirse daños.

No la exponga a ninguna fuente de calor.

No coloque la unidad encima de un amplificador ni de otros componentes que generen calor. Si monta la unidad en un bastidor, colóquela en un estante debajo del amplificador a fin de evitar el calor desprendido por el mismo o por otros componentes de audio.

Cuando no utilice esta unidad, apáguela.

Según las condiciones de la señal, cuando la unidad esté encendida podrían aparecer líneas en la pantalla del televisor y el sonido de las emisiones de radio podría verse afectado por ruido. En tal caso, apague la unidad.

Limpeza del equipo

- Desenchufe el cable de alimentación de la toma de corriente cuando limpie la unidad.
- Limpie la unidad con un paño blando. Para la suciedad rebelde, utilice un paño suave, impregnado con un poco de detergente neutro, diluido en 5 o 6 partes de agua, bien escurrido. Después, séquelo con un paño suave.
- El uso de alcohol, diluyente, benceno, insecticidas, etc. podría provocar que la impresión o pintura se desprendieran. Evite también dejar productos de goma o vinilo en contacto con la unidad durante mucho tiempo porque podría dañarse la caja.
- Si utiliza toallitas impregnadas con productos químicos, etc., lea cuidadosamente las advertencias que acompañen a las mismas.

Mantenimiento de las piezas de cuero legítimo del XW-LF3

- El cuero natural se estropea con facilidad con el agua, pudiendo decolorarse o cambiar de color. Si se frota o se moja, podría ser que se destiñera y que el color se transfiriera a su ropa u otros artículos. También es posible que los tintes de la ropa se transfieran al cuero. Cuando utilice esta unidad, haga todo lo posible por mantenerla alejada del sudor, la humedad y el agua.
- Si el cuero se moja, absorba el agua presionando la zona afectada con una toalla seca, etc., y luego déjelo secar en un lugar sombreado y aireado. Si para secarlo utiliza una fuente de calor extremo -como un secador de pelo-, el cuero se podría endurecer y perder su forma o propiedades. Por ello, nunca deberá adoptar tales medidas.
- Puede eliminar la suciedad frotando suavemente con un paño seco y suave. No utilice ninguna de las cremas o ceras, etc. disponibles en el mercado.
- Si el cuero entra en contacto con alcohol, disolventes, benceno, insecticidas, etc., cambiará de color, por lo que deberá procurar que esto suceda.
- Evite que la unidad esté expuesta a radiaciones solares directas. De lo contrario, el cuero podría cambiar de color, formándose sobre el mismo manchas de color irregular, o incluso podría agrietarse.
- Puede ser que el cuero desprenda un olor característico durante algún tiempo después de la compra.

Especificaciones

Sección del amplificador

Potencia de salida RMS 2 W + 2 W
(RMS, 1 kHz, 10 %, T.H.D., 3,2 Ω)

Sección de los altavoces

Alojamiento Radiador pasivo

Altavoces :

Gama completa Cono de 4 cm x 2
Radiador pasivo 6 cm x 3,5 cm

Sección sobre Bluetooth

Versión Bluetooth Specification Ver. 3.0

Salida Bluetooth Specification Class 2

Distancia estimada de transmisión rectilínea libre de obstáculos* Unos 10 m

Banda de frecuencias 2,4 GHz

Perfiles compatibles con Bluetooth A2DP, HSP, HFP

Codec compatible SBC (Subband Codec), AAC

* La distancia de transmisión rectilínea libre de obstáculos es una estimación.

Las distancias de transmisión reales pueden variar en función de las condiciones del entorno.

Varios

Tiempo de carga 150 min

Tiempo de reproducción* 7 horas

* Una batería completamente cargada proporciona unas 4 horas de uso al máximo volumen y unas 7 horas cuando el volumen está ajustado a 10.

Consumo de energía 9 W

En espera 0,5 W o menos

Dimensiones (Ancho) x (Alto) x (Profundidad) 151 mm x 45,5 mm x 82,5 mm

Peso (sin el embalaje ni el adaptador de CA)

XW-LF3 Aprox. 345 g

XW-LF1 Aprox. 355 g

Adaptador de CA

Voltaje de la fuente de alimentación 100 V a 240 V CA, 50 Hz/60 Hz

Salida nominal 5,2 V CC, 2 A

Accesorios

Adaptador de CA 1

Enchufe de alimentación 2

Cable USB (cable de alimentación) 1

Cable de miniclavija estéreo 1

Bolsa de transporte 1

Lámina antideslizante 1

Tarjeta de garantía 1

Manual de instrucciones (este manual)



Nota

- Las especificaciones y el diseño están sujetos a posibles modificaciones sin previo aviso, debido a mejoras.

© 2014 PIONEER HOME ELECTRONICS CORPORATION.
Todos los derechos reservados.

Declaration of Conformity with regard to the R&TTE Directive 1999/5/EC

Manufacturer:

PIONEER HOME ELECTRONICS CORPORATION

1-1, Shin-ogura, Saiwai-ku,
Kawasaki-shi, Kanagawa
212-0031, Japan

EU Representative's:

Pioneer Europe NV

Haven 1087, Keetberglaan 1,
9120 Melsele, Belgium
<http://www.pioneer.eu>



[*] XW-LF3-T, XW-LF3-K
XW-LF1-L, XW-LF1-K, XW-LF1-W

English:

Hereby, Pioneer, declares that this [*] is in compliance with the essential requirements and other relevant provisions of Directive 1999/5/EC.

Suomi:

Pioneer vakuuttaa täten että [*] tyyppinen laite on direktiivin 1999/5/EY oleellisten vaatimusten ja sitä koskevien direktiivin muiden ehtojen mukainen.

Nederlands:

Hierbij verklaart Pioneer dat het toestel [*] in overeenstemming is met de essentiële eisen en de andere relevante bepalingen van richtlijn 1999/5/EG

Français:

Par la présente Pioneer déclare que l'appareil [*] est conforme aux exigences essentielles et aux autres dispositions pertinentes de la directive 1999/5/CE

Svenska:

Härmed intygar Pioneer att denna [*] står i överensstämmelse med de väsentliga egenskapskrav och övriga relevanta bestämmelser som framgår av direktiv 1999/5/EG.

Dansk:

Undertegnede Pioneer erklærer herved, at følgende udstyr [*] overholder de væsentlige krav og øvrige relevante krav i direktiv 1999/5/EF

Deutsch:

Hiermit erklärt Pioneer, dass sich dieses [*] in Übereinstimmung mit den grundlegenden Anforderungen und den anderen relevanten Vorschriften der Richtlinie 1999/5/EG befindet". (BMW i)

Ελληνικά:

ΜΕ ΤΗΝ ΠΑΡΟΥΣΑ Pioneer ΔΗΛΩΝΕΙ ΟΤΙ [*] ΣΥΜΜΟΡΦΩΝΕΤΑΙ ΠΡΟΣ ΤΙΣ ΟΥΣΙΩΔΕΙΣ ΑΠΑΙΤΗΣΕΙΣ ΚΑΙ ΤΙΣ ΛΟΙΠΕΣ ΣΧΕΤΙΚΕΣ ΔΙΑΤΑΞΕΙΣ ΤΗΣ ΟΔΗΓΙΑΣ 1999/5/ΕΚ

Italiano:

Con la presente Pioneer dichiara che questo [*] è conforme ai requisiti essenziali ed alle altre disposizioni pertinenti stabilite dalla direttiva 1999/5/CE.

Español:

Por medio de la presente Pioneer declara que el [*] cumple con los requisitos esenciales y cualesquiera otras disposiciones aplicables o exigibles de la Directiva 1999/5/CE

Português:

Pioneer declara que este [*] está conforme com os requisitos essenciais e outras disposições da Directiva 1999/5/CE.

Čeština:

Pioneer tímto prohlašuje, že tento [*] je ve shodě se základními požadavky a dalšími příslušnými ustanoveními směrnice 1999/5/ES

Eesti:

Käesolevaga kinnitab Pioneer seadme [*] vastavust direktiivi 1999/5/EÜ põhinõuetele ja nimetatud direktiivist tulenevatele teistele asjakohastele sätetele.

Magyar:

Alulírott, Pioneer nyilatkozom, hogy a [*] megfelel a vonatkozó alapvető követelményeknek és az 1999/5/EC irányelv egyéb előírásainak.

Latviešu valoda:

Ar šo Pioneer deklarē, ka [*] atbilst Direktīvas 1999/5/EK būtiskajām prasībām un citiem ar to saistītajiem noteikumiem.

Lietuvių kalba:

Šiuo Pioneer deklaruoja, kad šis [*] atitinka esminius reikalavimus ir kitas 1999/5/EB Direktyvos nuostatas.

Malti:

Hawnhekk, Pioneer jiddikjara li dan [*] jikkonforma mal-htigijiet essenzjali u ma provvedimenti oħrajn rilevanti li hemm fid-Direttiva 1999/5/EC

Slovenčina:

Pioneer týmto vyhlasuje, že [*] spĺňa základné požiadavky a všetky príslušné ustanovenia Smernice 1999/5/ES.

Slovenščina:

Pioneer izjavlja, da je ta [*] v skladu z bistvenimi zahtevami in ostalimi relevantnimi določili direktive 1999/5/ES.

Română:

Prin prezenta, Pioneer declara ca acest [*] este in conformitate cu cerintele esentiale si alte prevederi ale Directivei 1999/5/EU.

Български:

С настоящето, Pioneer декларира, че този [*] отговаря на основните изисквания и други съответни постановления на Директива 1999/5/EC.

Polski:

Niniejszym Pioneer oświadcza, że [*] jest zgodny z zasadniczymi wymogami oraz pozostałymi stosownymi postanowieniami Dyrektywy 1999/5/EC

Norsk:

Pioneer erklærer herved at utstyret [*] er i samsvar med de grunnleggende krav og øvrige relevante krav i direktiv 1999/5/EF.

Íslenska:

Hér með lýsir Pioneer yfir því að [*] er í samræmi við grunnkröfur og aðrar kröfur, sem gerðar eru í tilskipun 1999/5/EC

Hrvatski:

Ovime tvrtka Pioneer izjavlja da je ovaj [*] u skladu osnovnim zahtjevima i ostalim odredbama Direktive 1999/5/EC.

<http://www.pioneer.co.uk>
<http://www.pioneer.fr>
<http://www.pioneer.es>
<http://www.pioneer.eu>

© 2014 PIONEER HOME ELECTRONICS CORPORATION.
All rights reserved.

© 2014 PIONEER HOME ELECTRONICS CORPORATION.
Tous droits de reproduction et de traduction réservés.

PIONEER HOME ELECTRONICS CORPORATION

1-1, Shin-ogura, Saiwai-ku, Kawasaki-shi, Kanagawa 212-0031, Japan

PIONEER ELECTRONICS (USA) INC.

P.O. BOX 1540, Long Beach, California 90801-1540, U.S.A. TEL: (800) 421-1404

PIONEER ELECTRONICS OF CANADA, INC.

340 Ferrier Street, Unit 2, Markham, Ontario L3R 2Z5, Canada TEL: 1-877-283-5901, 905-479-4411

PIONEER EUROPE NV

Haven 1087, Keetberglaan 1, B-9120 Melsele, Belgium TEL: 03/570.05.11

PIONEER ELECTRONICS ASIACENTRE PTE. LTD.

253 Alexandra Road, #04-01, Singapore 159936 TEL: 65-6472-7555

PIONEER ELECTRONICS AUSTRALIA PTY. LTD.

5 Arco Lane, Heatherton, Victoria, 3202, Australia, TEL: (03) 9586-6300

PIONEER ELECTRONICS DE MEXICO S.A. DE C.V.

Blvd. Manuel Avila Camacho 138 10 piso Col.Lomas de Chapultepec, Mexico, D.F. 11000 TEL: 55-9178-4270

K002_B3_En