

GAME MANUAL  
MANUEL DE JEU  
SPIELHANDBUCH

MANUALE GIOCO  
MANUAL DEL JUEGO



ATARI

LYNX™

VIDEO GAME CARD • CARTE DE JEU

ATARI®

Atari Corporation is unable to guarantee the accuracy of printed material after the date of publication and disclaims liability for changes, errors, or omissions. Reproduction of this document or of any portion of its contents is not allowed without the specific written consent of Atari Corporation.

Developed by Lore Games. Atari, the Atari logo, Lynx and Comlynx are trademarks or registered trademarks of Atari Corporation. Copyright 1992 Atari Corporation, Sunnyvale, CA 94089-1302. All rights reserved.

# **LYNX KUNG FOOD**

## ***Revenge of the Leftovers!***

Your kitchen is usually a safe, warm place. Not any more. The top secret chemical you stored in your freezer became active when the door was left open. Now the contents of your freezer have come to life, and the effects of this chemical have spread throughout the kitchen. Even you have been transformed. Reduced to a little green man, you must boldly go to your freezer and destroy such transformed tidbits as ice demons and killer kung fu carrots. If you fail, your fearsome food will conquer the world.

## ***Getting Started***

1. Insert your Lynx Kung Food game card in your Lynx.
2. Turn on the Lynx. The Title screen appears.
3. Press Option 1 for a description of the game and a summary of game instructions. To skip the instructions, press A or B.
4. An animation sequence appears, showing you escaping from Odneth Headquarters with the stolen Rynoleum in your beat-up pickup truck (Screen 1). (Screen numbers in these instructions refer to the Gallery of Game Screens at the end of this manual.)
5. Press A or B to begin the game.

## *Playing the Game*

Kung Food is an action adventure game. You must fight your way through your freezer, refrigerator, and other parts of your kitchen, destroying mutant food as you go. Ultimately, you must get to the lawn sprinkler outside. There you can wash off the contaminants and become a human again.

When the game begins, you see your kitchen. The freezer is highlighted (Screen 2).

Press A or B. The screen shows our hero, the food fighter, inside the freezer. Screen 3 also shows the time remaining, the energy bar, and the number of your remaining lives.

At the top right of the screen there is a clock. This clock shows the amount of time you have to complete the current level. If you fail to complete the level, the world is doomed. If you make it, you will immediately move on to the next challenge.

The energy bar on the right edge of the screen is very important. If you run out of energy, your food will eat you.

The hearts in the lower right corner of the screen indicate the number of lives remaining. You start the game with three extra lives. When these are gone, you lose (unless you can find more).

Before beginning your quest for safe snacks, take a few seconds to practice the game controls. You will need to master the controls quickly if you want to survive.

Jab	Quickly press and release the A button.
Punch	Hold down the A button.
Kick right or left	Press A while pressing the joypad right or left.
Rapid Low Kick	Press A while pressing the joypad down
Jump	Press B.
Jump kick	Press B, then A

When you are ready, get moving. Time is running out and your dinner is running amok! You begin on the top shelf. You must drop to the next shelf to meet your foes. Move to the bottom of the screen and you will fall to the next shelf.

Immediately, an ice demon attacks (Screen 4). This is just the first of the many mutants you must face. Beat him up until he explodes. It's not pretty, but then again, watching a salad destroy the world is no bouquet of roses!

Once you destroy your first enemy, move on to the next. As you forage through your freezer, keep an eye out for Power Balls---they could save your life. Most Power Balls are in plain sight, but some may be hidden behind other objects (Screens 5 & 6).

There are four types of Power Balls:

Energy Up	Raises your energy.
Extra Life	Gives you an additional chance to succeed.
Power Punch	Makes your fists more lethal than a raging rutabaga.
Invincibility	Makes you food-proof for a limited time (Screen 7).

Run over a Power Ball to eat it. When eating Energy Up Balls, keep in mind that your energy can only be as high as the top of the Energy Bar. Eating extra energy will not help you before a fight, but you might need to go back and replenish yourself after a killer tomato spits a few poison seeds at you (Screen 8).

Each level is divided into smaller segments. You cannot move from one segment to the next until all mutants in your segment have been defeated. When the segment is clear, the word "GO!" appears on the right of the screen (Screen 9).

To win the game, you must complete each level within the allotted time. If you succeed, the world will be safe again, although you may never look at food in the same way again. On the other hand, if you fail, you will never need to eat again. The world will be overrun by savage spuds and pouncing peas.

## *Strategy*

Destroy everything that moves.

When you are in a low kick position with a column of angry vegetables coming toward you, hold down the A button for non-stop kicking action.

If you have time, walk behind cans and other objects. You never know what you might find.

If an endless number of evil edibles starts coming out of a bag or

box, you can destroy the bag or box--if you can get to it. If you don't, you will quickly be outnumbered.

Don't eat every Energy Up Ball when you come to it. It does no good to eat excess energy before a fight when the fight will deplete your energy. So if your energy is at full strength, leave the balls until you need them. (But don't scroll them off the screen, or you will lose them forever!)

## *Scoring*

After you pick up some points, they appear in the upper right corner of the screen. Your total is also on the screen that appears when you lose a life. Points are awarded as follows:

All powerups	200
Ice man	300
Sausage man	200
Tomato	400
Pea	100
Ice king	2000 + 100 per strike*
Carrot	300
Mash man	200
Big batter man	2000 + 200 per strike
Fly	600
Rat	600
Rat riding sausage	2000 + 300 per strike
Green slimy	600
Big green slimy	2000 + 400 per strike

Bubble bottle	800 + 100 per strike
Apple copter	2500 + 500 per strike
Spider	400
Ant	1000
Wasp	800
Slug	1000
Snail	600
Red whirlwind plant	5000 + 600 per strike
Yellow whirlwind plant	25 000 + 700 per strike

---

\* A "strike" is a hit without a kill.

# **LYNX KUNG FOOD**

## ***La vengeance des Restes !***

Votre cuisine est habituellement un endroit sauf et bien douillet, rien de plus. Mais si la porte du réfrigérateur reste ouverte, les produits chimiques ultra-secrets que vous y avez rangés deviennent actifs. Et voici que le contenu de votre réfrigérateur prend vie et que les effets de ces produits se répandent à travers la cuisine... Vous avez vous-même subi une profonde transformation. Réduit à la taille d'un petit homme vert, vous devez vous rendre courageusement vers votre réfrigérateur et y détruire les friandises que vous y aviez déposées et qui se sont transformées en démons de glace et en carottes tueuses adeptes du kung fu. Si vous échouez dans votre entreprise, cette nourriture téméraire va conquérir le monde.

## ***Préparatifs***

1. Insérez votre cartouche de jeu dans votre Lynx.
2. Allumez le Lynx. L'écran-titre apparaît.
3. Appuyez sur Option 1 pour obtenir une description du jeu et un bref résumé des instructions à suivre. Si vous voulez sauter les instructions, appuyez sur A ou B.
4. Une séquence d'animation apparaît. Elle vous représente en

train de vous échapper des quartiers généraux de Odnet avec le Rynoleum volé dans votre camion (écran 1). (Le numéro des écrans mentionnés dans ces instructions se réfère aux écrans de jeux qui se trouvent à la fin de ce manuel.)

5. Appuyez sur A ou sur B pour commencer la partie.

## *L'action*

Kung Food est un jeu d'aventure. Vous devez vous frayer un chemin à travers votre réfrigérateur et les autres parties de votre cuisine tout en détruisant les vivres mutants. A la fin vous devrez parvenir à la lance d'arrosage qui se trouve à l'extérieur près de le pelouse. Vous pourrez alors nettoyer les produits contaminés et redevenir à nouveau un être humain.

Au début de la partie, vous voyez votre cuisine. Le réfrigérateur est en surbrillance (écran 2).

Appuyez sur A ou sur B. L'écran montre l'intérieur du réfrigérateur: notre héros est en train d'y livrer bataille à la nourriture. L'écran 3 indique également le temps restant, la barre d'énergie, et le nombre de vies restantes.

Dans la partie supérieure de l'écran se trouve une montre. Elle vous indique la durée qui vous reste pour terminer le niveau en cours. Si vous n'arrivez pas à terminer le niveau dans le temps imparti, le monde est condamné. Si vous y parvenez, vous passerez immédiatement au combat suivant.

La barre d'énergie qui se trouve sur le côté droit de l'écran est très importante. Si vous tombez à cours d'énergie, vous serez dévoré par votre nourriture...

Les coeurs situés dans l'angle inférieur droit de l'écran indiquent le nombre de vies restantes.

Vous commencez la partie avec trois vies. Quand elles sont épuisées, vous perdez (à moins que vous n'en ayez découvert d'autres).

Avant de commencer votre mission pour assainir les vivres, prenez quelques secondes pour apprendre les commandes de ce jeu. Si vous voulez survivre, vous devez absolument les maîtriser très rapidement.

Pour donner un coup sec  
Appuyez rapidement sur le bouton A et relâchez-le.

Pour donner un coup de poing  
Maintenez enfoncé le bouton A.

Pour donner un coup de pied vers la droite ou vers la gauche  
Appuyez sur le bouton A tout en appuyant la manette vers la droite ou vers la gauche.

Pour donner un coup de pied rapide vers la bas  
Appuyez simultanément sur le bouton A et sur la manette (vers le bas).

Pour sauter  
Appuyez sur B.

Pour exécuter un coup de pied sauté  
Appuyez sur B puis sur A.

Lorsque vous êtes prêt, commencez à vous déplacer. La durée qui vous est impartie diminue et votre dîner est en train de se transformer en crise de nerfs ! Vous commencez sur l'étagère supérieure. Il vous faut descendre sur l'étagère juste en dessous afin de rencontrer vos ennemis. Déplacez-vous vers le bas de l'écran pour passer à l'étagère en-dessous.

Un démon de glace vous attaque immédiatement (écran 4). C'est le premier des nombreux mutants que vous aurez à affronter. Frappez-le jusqu'à ce qu'il explose. Ce n'est pas facile, mais cela est préférable à ce qui vous attend si vous ne réussissez pas !

Une fois que vous avez détruit votre premier ennemi, passez au suivant. Comme vous vous creusez un passage à travers votre réfrigérateur, gardez un œil sur les balles énergétiques... elles peuvent vous sauver la vie. La plupart des balles énergétiques sont très visibles mais quelques unes sont cachées derrière d'autres objets (écrans 5 & 6).

Il existe quatre types de balles énergétiques :

Accélération d'énergie                      Pour augmenter votre énergie.

Vie supplémentaire                              Pour vous donner une chance supplémentaire de réussir.

- Coup de poing puissant      Pour rendre vos poignets plus destructeurs qu'un rutabaga en folie...
- Invincibilité (écran 7)      Pour vous faire triompher de la nourriture pendant quelques instants.

Placez-vous sur une balle énergétique pour la dévorer. Mais souvenez-vous que votre énergie ne peut pas dépasser le maximum de la barre d'énergie. Il ne vous sert à rien d'absorber de l'énergie avant un combat mais vous pouvez avoir besoin de retourner en arrière et de vous restaurer après qu'une tomate tueuse vous ait arrosé copieusement de poison (écran 8).

Chaque niveau est divisé en petits segments. Vous ne pouvez pas vous déplacer d'un segment à l'autre avant d'avoir détruit tous les mutants du segment en cours. Lorsque le segment est nettoyé, le mot 'GO!' (PARTEZ) apparaît à droite de l'écran (écran 9).

Pour gagner la partie, vous devez terminer chaque niveau dans le temps imparti. Si vous réussissez, le monde sera de nouveau en sécurité, mais jamais plus vous ne pourrez regarder la nourriture de la même manière... D'un autre côté, si vous échouez, vous ne mangerez plus jamais... Le monde sera régi par les épluchures de pommes de terre et des avalanches de petits pois.

## *Stratégie*

Détruisez tout ce qui bouge!

Si vous vous trouvez en bonne position pour donner des coups de pied au moment où toute une colonne de légumes en colère s'avance vers vous, maintenez enfoncé le bouton A pour exécuter une série de coups de pied bien placés.

Si vous avez le temps, déplacez-vous pour vous rendre derrière les boîtes et autres objets. Vous ne savez jamais ce que vous pouvez y découvrir.

Si une boîte ou un sac laisse échapper des comestibles diaboliques en quantité innombrable, vous pouvez la détruire, à la condition de pouvoir vous y rendre ! Si vous n'y parvenez pas, vous serez rapidement submergé.

Ne dévorez pas toutes les balles énergétiques qui se présentent à vous. Ce n'est pas la peine d'absorber de l'énergie supplémentaire avant un combat : vous allez perdre des forces durant la bataille, aussi si votre énergie est au maximum, il est préférable de ne pas en absorber d'autre avant d'en avoir besoin (mais ne laissez pas les balles énergétiques sortir de l'écran, sinon vous les perdrez à tout jamais!)

## *Scores*

Les points que vous avez gagnés apparaissent dans l'angle supérieur droit de l'écran. Lorsque vous perdez une vie, votre total est également indiqué sur l'écran. Les points sont accordés de la façon suivante :

Pour chaque balle	
énergétique	200
Homme de glace	300
Homme saucisse	200
Tomate	400
Petits pois	100
Roi de glace	2000 + 100 par coup*
Carotte	300
Homme en purée de	
pomme de terre	200
Gros homme	2000 + 200 par coup
Mouche	600
Rat	600
Rat chevauchant une saucisse	2000 + 300 par coup
Citron vert	600
Grand citron vert	2000 + 400 par coup
Bouteille en forme de bulle	800 + 100 par coup
Pomme hélicoptère	2500 + 500 par coup
Araignée	400
Fourmi	1000
Guêpe	800
Limace	1000
Escargot	600
Plante grimpante rouge	5000 + 600 par coup
Plante grimpante jaune	25000 + 700 par coup

---

\*Une "attaque" est un coup donné sans tuer

Atari ne peut garantir cette documentation au-delà de sa date d'impression et décline toute responsabilité pour les modifications, erreurs ou omissions pouvant survenir ultérieurement. La reproduction totale ou partielle de ce dépliant est interdite sans autorisation écrite préalable d'Atari Corporation.

Kung Food, Atari, le logo Atari et Lynx sont des marques de fabrique et des marques déposées d'Atari Corporation. Copyright 1982, Atari Corporation, Sunnyvale, CA 94089-1302. Tous droits réservés.

# **LYNX KUNG FOOD**

## ***Die Rache der Überlebenden!***

Deine Küche war immer ein sicherer, warmer Platz. Doch jetzt nicht mehr. Die streng geheimen Chemikalien, die Du in Deinem Kühlschrank aufbewahrt hast, wurden aktiv, als die Tür offen war. Dadurch wurde der Inhalt Deines Kühlschranks lebendig und die Auswirkungen der Chemikalien haben sich über die ganze Küche verteilt. Sogar Du hast Dich verändert. Geschrumpft zu einem kleinen grünen Mann mußt Du mutig und unerschrocken zum Kühlschrank gehen und die mutierten Leckerbissen, wie zum Beispiel Eis-Dämonen und Killer-Kung-Fu-Karotten erledigen. Solltest Du versagen, wird das fürchterliche Essen die Welt erobern!

## ***Vorbereitungen :***

1. Lege das Lynx Kung Food Spielmodul in deinen Lynx ein.
2. Schalte den Lynx ein : Das Titelbild erscheint.
3. Drücke Option 1 für die Spielbeschreibung und eine zusammengefaßte Spielanleitung. Um die Anleitung zu verlassen drücke A oder B.
4. Ein animierter Vorspann erscheint, in dem Du mit Hilfe eines aufgefötzten Lasters, mit dem Du das gestohlene Rynolium

transportierst, aus dem Odnet Hauptquartier flüchtest (Bild 1). (Die Bild Nummern in dieser Anleitung beziehen sich auf die Galerie der Game Screens am Ende dieses Buches.)

5. Drücke A oder B um das Spiel zu beginnen.

## ***Das Spiel :***

Kung Food ist ein Action-Abenteuer-Spiel. Du mußt Dir Deinen Weg durch den Kühlschrank, den Gefrierschrank und andere Teile Deiner Küche freikämpfen, indem Du das mutierte Essen zerstören. Dein Ziel ist es, den Rasensprenger draußen zu erreichen, um die Chemikalien abzuwaschen und wieder ein Mensch zu werden.

Wenn das Spiel beginnt, siehst Du Deine Küche. Der Kühlschrank ist hervorgehoben (Bild 2).

Drücke A oder B. Der Bildschirm zeigt unseren Helden, den Essenskämpfer, in seinem Kühlschrank. Bild 3 zeigt die verbleibende Zeit, den Energie- balken und die Anzahl der verbleibenden Leben.

Oben rechts auf dem Bildschirm ist eine Uhr. Diese Uhr zeigt die Zeit, die verbleibt, um den Level zu durchspielen. Wenn Du den Level nicht bewältigst, ist das Schicksal der Welt besiegelt. Schaffst Du es doch, wirst Du sofort der nächsten Herausforderung gegenüberstehen.

Der Energiebalken an der rechten Ecke ist sehr wichtig. Wenn die Energie verbraucht ist, verlierst Du eines Deiner Leben.

Die Herzen in der unteren rechten Ecke des Bildschirms geben die Anzahl der verbleibenden Leben wieder. Am Anfang hast Du drei Extra-Leben. Wenn Du diese verspielt hast, hast Du verloren (es sei denn, Du findest neue Leben).

Bevor Du die Suche beginnst, nimm Dir ein paar Sekunden um die Steuerung des Spiels zu üben. Du mußt die Steuerung gut beherrschen, wenn Du überleben willst.

Stechen	Kurzes Drücken und Loslassen des A-Knopfes
---------	--

Boxen	Drücken des A-Knopfes
-------	-----------------------

Treten rechts/links	A und gleichzeitig Joypad rechts/links drücken.
---------------------	---

Schneller, niedriger Tritt	A und gleichzeitig Joypad runter drücken.
----------------------------	---

Springen	B drücken
----------	-----------

Springen mit gleichzeitigem Treten	Erst B, dann A drücken.
------------------------------------	-------------------------

Wenn Du fertig bist geht's los. Die Zeit läuft Dir davon, und Dein Abendessen läuft Amok! Du beginnst auf dem oberen Brett. Laß Dich auf das nächste Brett fallen, um Deine Feinde zu treffen.

Bewege Dich auf den Boden des Bildschirms und Du wirst auf das nächst Brett fallen.

Plötzlich greift der Eis-Dämon an (Bild 4). Dies ist jedoch nur der erste von vielen Mutanten, die Dir noch begegnen werden. Verdresch ihn bis er explodiert! Das ist zwar nicht schön, andererseits ist es aber auch nicht schön, einem Salat zuzuschauen, der die Welt zerstört...

Sofort nachdem Du den ersten Gegner zerstört hast, beeil Dich zum nächsten zu kommen. Während Du Dich durch den Kühlschrank kämpfst, achte auf die Powerbälle - sie könnten Dein Leben retten. Die weißen Powerbälle sind direkt zu sehen, einige könnten aber auch hinter anderen Objekten versteckt sein (Bilder 5 & 6).

Es gibt vier Arten von Powerbällen :

Mehr Energie - Extra Leben - Power (Macht Deinen Schlag fester)  
- Unsichtbarkeit (Deine Gegner können Dich für einige Momente nicht sehen)(Bild 7).

Renne über einen Powerball, um ihn zu essen. Denk aber beim Essen von Energie-Powerbällen daran, daß Du nicht mehr Energie haben kannst als die Energie-Anzeige maximal anzeigt. Deshalb ist es manchmal besser, die Energie-Bälle erst nach einem Kampf aufzuheben, um die Energie aufzufrischen.

Jeder Level ist in kleinere Einheiten unterteilt. Du kannst erst von einer Einheit in die nächste gelangen wenn alle Mutanten in dieser Einheit bekämpft sind. Dann naämlich erscheint das Wort 'GO!' rechts im Bild (Bild 9).

Um das Spiel zu gewinnen muß Du jeden Level in der vorgegebenen Zeit befreien. Solltest Du das schaffen, wird die Welt noch einmal gerettet, auch wenn Du vielleicht ab dann ein anderes Verhältnis zum Essen haben wirst als jetzt. Andererseits solltest Du versagen, wirst Du nie mehr etwas essen müssen! Die Welt wird dann überrannt von Kichererbsen und sauren Gurken.

## ***Strategie :***

Zerstöre alles, was sich bewegt.

Befindest Du Dich in der Position für das niedrige Treten und eine Gruppe von bösem Gemüse kommt auf Dich zu, halt die A-Taste gedrückt um eine Art von Dauer-Treten zu erreichen.

Wenn Du die Zeit dafür hast, gehe hinter Dosen und andere Gegenstände. Du weißt nie, was dahinter versteckt sein könnte.

Sollte einmal eine endlose Reihe von bösen Lebensmitteln aus einem Sack oder einer Schachtel auf Dich zukommen, kannst Du den Behälter zerstören, wenn Du ihn erreichst. Erreichst Du ihn nicht, hast Du schlechte Karten.

Iß nicht jeden Energieball, den Du findest. Wenn Du volle Energie hast, heb Dir den Ball für nach dem Kampf auf, um ihn dann zu essen. Laß ihn aber nicht aus dem Bildschirm rollen, denn dann ist er für immer verloren.

## Die Punkte :

Immer, wenn Du Punkte bekommst, erscheinen sie rechts oben im Bild. Die Gesamtzahl der Punkte erscheint auf dem Bildschirm, wenn Du eins Deiner Leben verlierst. Die Punkte werden folgendermaßen verteilt :

Jeder Energieball	200
Eismann	300
Würstchenmann	200
Tomate	400
Erbse	100
Eiskönig	2000 + 100 pro Treffer
Karotte	300
Kartoffelbreimann	200
Big batter man	2000 + 200 pro Treffer
Fliege	600
Ratte	600
Rattenreitendes Würstchen	2000 + 300 pro Treffer
Grüner Schleim	600
Großer grüner Schleim	2000 + 400 pro Treffer
Seifenblasen Flasche	800 + 100 pro Treffer
Apfel-Hubschrauber	2500 + 500 pro Treffer
Spinne	400
Ameise	1000
Wespe	800
Larve	1000
Schnecke	600
Rote-Wirbelwind-Pflanze	5000 + 600 pro Treffer
Gelbe-Wirbelwind-Pflanze	25000 + 700 pro Treffer

Die ATARI COMPUTER GmbH kann keine Garantie für die Korrektheit der gedruckten Materialien nach deren Veröffentlichung übernehmen. Schadensersatzansprüche aufgrund von Änderungen, Fehlern oder Auslassungen sind generell ausgeschlossen. Der Nachdruck dieser Dokumentation oder von Teilen daraus ist ohne die schriftliche Genehmigung der ATARI COMPUTER GmbH nicht gestattet

Kung Food, Atari, das Atari Logo und Lynx sind Warenzeichen oder eingetragene Warenzeichen der Firma Atari Corp. Copyright 1992 Atari Corp., Sunnyvale, CA 94089-1302. Alle Rechte vorbehalten.



# **LYNX KUNG FOOD**

## ***La vendetta delle Vettovaglie!***

La vostra cucina è normalmente un posto sicuro e caldo. Niente più. Ma purtroppo i prodotti chimici che avete riposto in frigorifero sono diventati attivi con l'apertura dello sportello. Magia...! gli alimentari lì riposti sono diventati vivi, e gli effetti di questo prodotto si sono diffusi in tutta la cucina. Anche voi siete rimasti trasformati in un minuscolo ometto verde e dovete andare coraggiosamente al frigorifero e sconfiggere questi mostriciattoli trasformati in ghiaccioli demoniaci o in carote kung fu assassine. Se non ce la farete ad eliminarli, i vostri spaventosi alimentari rischiano di conquistare il mondo

## ***Per incominciare***

- 1 Inserite la vostra game card con il gioco Kung Food nel vostro Lynx.
- 2 Accendete il Lynx. La videata titolo appare.
- 3 Premete Option 1 per avere informazioni sul gioco e un sunto delle istruzioni. Per sorvolare premete A o B.
- 4 Comparirà una sequenza animata, che mostra voi che state scappando dai quartier generali di Odnet con il Rynoleum rubato

dentro il carrello (Schermata 1). (I numeri delle schermate si riferiscono alla Galleria del gioco alla fine del manuale).

5 Premete A o B per iniziare il gioco.

## *Come si gioca*

Kung Food è un gioco d'azione avventuroso. Dovrete conquistarvi l'accesso al frigorifero combattendo contro gli alimentari mutanti lungo il percorso. Infine, dovrete raggiungere all'esterno lo spruzzatore con il quale potrete lavare via la contaminazione e ritornare nuovamente umano.

Quando il gioco inizia, voi vedete la vostra cucina con il frigorifero. (Schermo 2).

Premete A o B. Lo schermo mostra il nostro eroe, il "food fighter," all'interno del frigo. La schermata 3 mostra anche la rimanente barra di energia, e il numero delle vite rimaste.

Nella parte in alto a destra dello schermo c'è un orologio che indica il tempo rimastovi per completare il corrente livello. Se non riuscite a portare a termine il livello, avete perso. Se invece ce la fate, passerete immediatamente al prossimo livello.

La barra dell'energia sulla destra è molto importante. Se rimanete senza energia, le vostre vettovaglie vi mangeranno.

I cuori nell'estremità destra in basso vi mostrano le vite rimaste. Iniziate il gioco con tre vite extra. Se le spredate, avrete perso ( a

meno che non riusciate a procurarvi altre vite).

Prima di iniziare la vostra avventura, sprecate qualche secondo a familiarizzarvi coi comandi. Dovrete infatti imparare ad usarli rapidamente se vorrete sopravvivere.

- |                             |  |
|-----------------------------|--|
| Jab                         | Premete e rilasciate velocemente il tasto A              |
| Pugno                       | Premete e tenete premuto il tasto A                      |
| Calcio destro<br>o sinistro | Premete A premendo sul tastierino a destra o a sinistra. |
| Calcio basso<br>veloce      | Premete A tenendo premuto giù sul tastierino             |
| Salto                       | Premete B  |

Calcio volante Premete B e poi A in successione.

Quando siete pronti, affrettatevi. Il tempo scorre e il vostro pranzo sta correndo in giro impazzito! Iniziate dalla mensola più in alto. Quindi dovrete passare alle mensole più in basso, muovendovi verso il fondo dello schermo.

Immediatamente vi attaccherà un demone di ghiaccio (Schermata 4). Questo è solo il primo dei molti mutanti che dovrete affrontare. Colpitelo fino a quando esploderà. Non è carino, ma dovrete farlo ancora, magari facendo fuori una insalata. Cosa volete, il mondo non è un bouquet di rose!

Una volta distrutto il primo nemico, andate incontro al secondo, ma fate attenzione alle "Power Balls" (Sfere potenti) esse potrebbero

salvarvi la vita. Alcune di esse sono apertamente visibili, altre invece sono nascoste dietro altri oggetti. (Schermate 5 & 6).

Ci sono 4 tipi di Sfere Potenti:

Energy up	Aumenta la vostra energia
Extra Life	Una vita in più
Power Punch	Aumenta la forza dei vostri colpi
Invincibility	Completamente invincibili per alcuni secondi (Schermata 7).

Andate sopra una Power Ball per mangiarla. Se mangiate una Energy up ricordate che non potrete andare oltre il limite di energia indicato dalla barra. Per cui non vi servirà a niente raccoglierne una dopo che la barra è già al massimo, al contrario invece vi sarà utilissima nel caso che un pomodoro si metta a sputarvi contro semi velenosi!(Schermata 8).

Ogni livello è diviso in sottosettori e non potrete muovervi da un settore all'altro fino a quando non avrete eliminato tutti i mutanti presenti nel precedente settore. Quando un settore è stato ripulito apparirà la scritta "GO!" sulla destra dello schermo. (Schermata 9).

Per vincere il gioco, dovrete completare ciascun livello entro il tempo consentito. Se ci riuscite il mondo sarà ancora salvo, anche se voi non riuscirete più a guardare il cibo con lo stesso "occhio." D'altro canto, se fallite, non dovrete più preoccuparvi di mangiare. Il mondo sarà invaso da patate selvagge e da pesche saltellanti...mah!

## *Strategia*

Distruggete tutto ciò che si muove.

Quando siete nella posizione di calcio basso contro una colonna di vegetali arrabbiati che vengono verso di voi, tenete premuto A e vi metterete a sferrare calci in no-stop!

Se avete tempo, cercate barattoli e altri oggetti. Non si sa mai cosa ci potete trovare.

Se un numero infinito di alimentari si mettono a schizzare fuori da una borsa, potete tentare di distruggere la borsa, se riuscite ad avvicinarvi. Se non ci riuscite, sarete presto sopraffatti.

Non mangiate tutte le Energy Up che vi vengono a tiro. Non fa bene avere un eccesso di energia prima di un combattimento. Così rinunciateci, se siete già pieni di energia. Ma non fatele "scrollare" fuori dallo schermo o le perderete per sempre!

## *Punteggio*

Dopo che avete raccolto alcuni punti, essi appariranno nell'angolo in alto a destra dello schermo. Il vostro totale viene inoltre visualizzato, quando perdete una vita. I punti si guadagnano così:

Tutti gli additivi	200
L'uomo di ghiaccio	300

Uomo salsa	200
Pomodoro	400
Pisello	100
Re di Ghiaccio	2000+100 per colpo
Carota	300
Uomo malto	200
Uomo pastella	2000+200 per colpo
Mosca	600
Topo	600
Topo sulla salsa	2000+300 per colpo
Slimy verde	600
Grande slimy verde	2000+400 per colpo
Bottiglia bolla	800+100 per colpo
Succo di mela	2500+500 per colpo
Ragno	400
Formica	1000
Vespe	800
Lumaca	1000
Chiocciola	600
Trappola vortice rossa	5000+600 per colpo
Trappola vortice gialla	25.000+700 per colpo

---

\* Si intende per colpo un danno inferto senza che esso sia mortale per il mutante.

---

Atari Corporation non può garantire l'accuratezza del materiale stampato dopo la data della pubblicazione e declina ogni responsabilità per cambiamenti, errori od omissioni. La riproduzione di questo documento o di ogni sua parte è vietata, senza lo specifico consenso scritto di Atari Corporation.

Kung Food, Atari, il logo Atari e Lynx sono marchi di fabbrica o marchi di fabbrica registrati di Atari Corporation. Copyright 1992 Atari Corporation, Sunnyvale, CA 94089-1302. Tutti i diritti riservati.



# **LYNX KUNG FOOD**

## ***¡La venganza de las sobras!***

La cocina es, normalmente, un lugar seguro y agradable. Ya no lo es. El compuesto químico super secreto que introdujiste en el frigorífico se volvió activo cuando dejaste la puerta abierta. Ahora el contenido de la nevera ha adquirido vida y los efectos del compuesto químico se han extendido por toda la cocina. Incluso tú te has transformado. Has quedado reducido a un pequeño hombre de color verde. Pero debes tener valor y destruir a toda esta comida que se ha transformado en helados malvados y zanahorias asesinas. Si fracasas, tu despiadada comida conquistará el mundo.

## ***Cómo empezar***

1. Introduce la tarjeta de Kung Food en el Lynx.
2. Enciende el Lynx; entonces aparecerá la pantalla de presentación.
3. Pulsa **OPTION 1** para obtener una descripción del juego y un resumen de sus instrucciones. Para saltarte las instrucciones, pulsa **A** o **B**.
4. A continuación aparece una secuencia que muestra tu escapada del cuartel general de Odnet, llevando contigo el Rynoleum que acabas de robar y montado en tu super camión "imposible-de-parar"

(Pantalla 1). (Los numeros de pantallas se corresponden con las pantallas que se muestran al final de manual).

5. Pulsa A o B para comenzar a jugar.

## ***Jugando a Kung Food***

Kung Food es un juego de acción y aventura. Tienes que abrirte camino a través del frigorífico y otras partes de la cocina y destruir toda la comida mutante que encuentres a tu paso. Al final, tienes que alcanzar el jardín, donde podrás lavarte, anulando así el efecto del compuesto y volviendo a ser una persona normal.

Cuando el juego comienza, ves la cocina. El frigorífico está resaltado (Pantalla 2).

Pulsa A o B. La pantalla muestra a nuestro héroe, el luchador de la comida, dentro de la nevera. La pantalla 3 muestra el tiempo que queda, la barra de energía y el número de vidas que te quedan.

En la parte superior derecha de la pantalla hay un reloj. Este reloj indica la cantidad de tiempo de que dispones para completar el nivel en el que te encuentras. Si no logras completar el nivel, el mundo está condenado. Si lo logras, tendrás que enfrentarte inmediatamente al siguiente nivel.

La barra de energía de la parte derecha de la pantalla es muy importante. Si te quedas sin energía, tu propia comida te comerá.



Sin mediar palabra, un malvado helado te ataca (Pantalla 4). Éste es sólo el primero de los muchos y variados mutantes a los que tienes que enfrentarte. Acaba con él antes de que explote. No es muy agradable, pero, ¿ver a una ensalada destruir el mundo no es un plato de buen gusto!

Una vez que hayas destruido al primer enemigo, sigue con el siguiente. A medida que transcurre tu búsqueda por el frigorífico, mantén los ojos abiertos en busca de las bolas energéticas; puede que te salven la vida. La mayoría de las bolas energéticas están a la vista, pero otras pueden estar ocultas bajo otros objetos (Pantallas 5 & 6).

Existen cuatro tipos de bolas energéticas:

- |                 |  |
|-----------------|--|
| Energía:        | Aumenta la energía.  |
| Vida extra:     | Te proporciona una oportunidad más para tener éxito.           |
| Puñetazo:       | Hace tus puños más letales que esos camorristas nabos.         |
| Invencibilidad: | Te hace inmune por un limitado periodo de tiempo (Pantalla 7). |

Pasa por encima de una bola energética para comértela. Cuando te comas la bola de Energía, ten en cuenta que tu energía sólo puede ser tan alta como el tope de la barra de energía. Aunque te comas

energía extra, esto no te ayudará antes de una pelea; pero puede que necesites volver atrás y obtener energía antes de que un tomate asesino te lance unas cuantas pepitas envenenadas (Pantalla 8).

Cada uno de los niveles está dividido en secciones más pequeñas. No puedes ir de una sección a otra hasta que todos los mutantes de esa sección hayan sido derrotados. Cuando ya esté superada, la palabra GO! (¡VE!) aparecerá en la parte derecha de la pantalla (Pantalla 9).

Para ganar, debes completar cada nivel dentro del tiempo determinado. Si triunfas, el mundo volverá a estar seguro, aunque no volverás a mirar a la comida de la misma manera. Por otro lado, si fracasas, nunca más necesitarás comer. El mundo será arrasado por salvajes patatas y guisantes guerreros.

## *Estrategia*

Destruye a todo lo que se mueva.

Cuando tengas la posición de la patada baja tomada y una columna de hostiles vegetales se dirija hacia ti, deja pulsado el botón A para no dejar de dar patadas.

Si dispones de tiempo, pasa por debajo de las latas y los demás objetos. Nunca se sabe lo que te puedes encontrar.

Si empiezan a salir de una bolsa o una caja un incontable número de malvados comestibles, intenta destruir la bolsa o la caja, si

puedes llegar a ella. Si no puedes, serás rápidamente rodeado. No te comas todas las bolas de Energía que te encuentres. No es bueno comerte demasiadas bolas antes de una pelea cuando puede que las necesites después. Así que si dispones de suficiente energía, deja las bolas hasta que las necesites. ¡Pero no las pierdas de vista, porque sino desaparecerán para siempre!

## ***Puntuación***

Una vez que has recogido algunos puntos, éstos aparecen en la esquina superior derecha de la pantalla. El total aparece cuando pierdes una vida. Los puntos se consiguen de la siguiente manera:

Todas las bolas energéticas	200
Hombre de helado	300
Hombre de salchicha	200
Tomate	400
Guisante	100
Rey de helado	2000 + 100 por ataque*
Zanahoria	300
Hombre de puré	200
Gran hombre de pasta	2000 + 200 por ataque
Mosca	600
Rata	600
Rata llevándose una salchicha	2000 + 300 por ataque
Fango verde	600
Gran fango verde	2000 + 400 por ataque
Botella de espuma	800 + 100 por ataque
Manzana voladora	2500 + 500 por ataque

Araña	400
Hormiga	1000
Avispa	800
Babosa	1000
Caracol	600
Remolino rojo de plantas	5000 + 600 por ataque
Remolino amarillo de plantas	25 000 + 700 por ataque

---

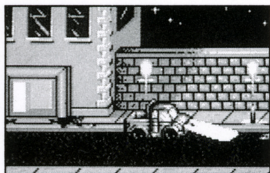
\* Un ataque es un golpe que no es definitivo.

-----

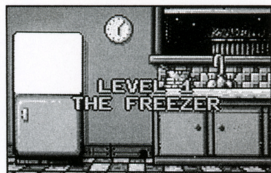
Atari Corporation no está en disposición de garantizar la exactitud de la documentación impresa después de la fecha de su publicación y niega cualquier responsabilidad debida a cambios, errores u omisiones. La reproducción de este documento o de cualquier parte del mismo esta prohibida si no se dispone del permiso específico por escrito de Atari Corporation.

ix v C

Kung Food, Atari, el logo de Atari, Lynx y Comlynx son marcas comerciales o marcas comerciales registradas por Atari Corporation. Copyright 1992 Atari Corporation, Sunnyvale, CA 94089-1302. Reservados todos los derechos.



Screen 1



Screen 2



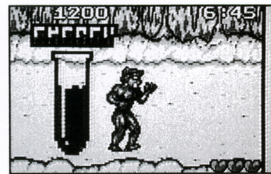
Screen 3



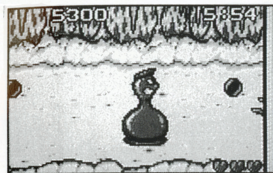
Screen 4



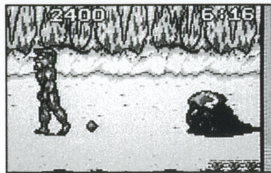
Screen 5



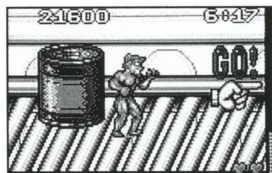
Screen 6



Screen 7



Screen 8



Screen 9







Copyright 1992, Atari Corporation  
Sunnyvale, CA 94089-1302  
All rights reserved.

C398105-076 Rev. A  
Printed in Hong Kong.  
G. C. 9. 1992