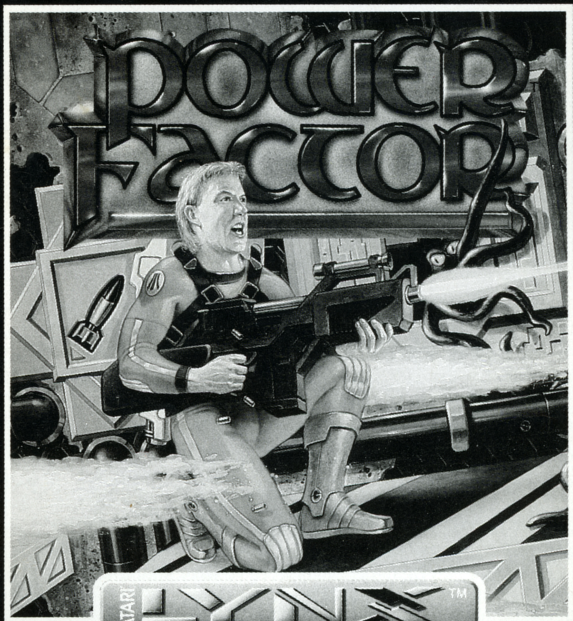


GAME MANUAL
MANUEL DE JEU
SPIELHANDBUCH

MANUALE GIOCO
MANUAL DEL JUEGO
SPEL HANDLEIDING



ATARI

LYNX™

VIDEO GAME CARD • CARTE DE JEU

ATARI®

Atari Corporation is unable to guarantee the accuracy of printed material after the date of publication and disclaims liability for changes, errors, or omissions. Reproduction of this document or of any portion of its contents is not allowed without the specific written consent of Atari Corporation.

POWER FACTOR is a trademark of Hand Made Software. Licensed to Atari Corporation. Copyright 1992, Hand Made Software. All rights reserved. Atari, the Atari logo and Lynx are trademarks or registered trademarks of Atari Corporation. Copyright 1992 Atari Corporation, Sunnyvale, CA 94089-1302. All rights reserved.

LYNX POWER FACTOR

On the famous Atarian Leisure Moon there is a video game experience like no other--the Virtual Reality Simulator. The VRS features a simulation of a true historical event: Redd Ace's heroic mission into the heart of the Ceegarian Power Station to recover the bomb components needed to defeat the evil invading Sinlendo techmods. The Techmods had taken over Redd's dimension. The rightful inhabitants had all fled or been destroyed. Redd returned to take back what belonged to him and his people. Armed only with the Tmat MOW, the TRANSMAT Multi-Ordnance Weapon, Redd went into the reactor, which had become the Techmod stronghold. He had to find the six hidden bomb components and destroy the invaders.

Redd succeeded, barely. The event became the most famous episode in Atarian history, the subject of films, books, and legends.

Few people can repeat Redd's accomplishments in the simulator. Can you?

Getting Started

1. Insert the Lynx Power Factor game card in the Lynx machine.
2. Press ON. The title screen appears.
3. Press A or B until the Level Selection screen appears.

4. Aim Redd at the level you wish to play, then press A. Red shoots at the level and the game begins.

Playing the Game

Power Factor is a fast-paced action adventure in which the great hero Redd Ace explores a nuclear reactor while blasting evil Sinlendo Techmods with his Tmat MOW.

The game begins with Redd entering the reactor. Redd has only two pieces of equipment, the Tmat MOW in his hands and a backpack levitator. During the simulation, Redd uses the Tmat MOW to blow away Ceegarians and view information critical to his mission. He uses the levitator to blast high targets and fly between levels.

The game screen is divided into two sections. The play area takes most of the screen. At the bottom of the screen is the status bar (Screen 1). (See the Gallery of Game Screens at the end of this manual).

The two gauges at the top of the status bar show the amount of levitator fuel (F) and Redd's strength (S). When the fuel runs out, Redd can no longer use his backpack levitator to fly until the fuel regenerates or a fuel canister is found. When Redd's strength runs out, he loses a life. The number between the gauges shows the current score.

The squares along the bottom of the status bar are the weapon strips. These show the weapons that are available for use. The gauge to the left of each weapon strip shows the quantity of the

selected weapon. The number next to Redd's picture between the two weapon strips indicates the number of lives remaining. Redd starts the game with three lives: the life in play and the two extras shown in the status bar.

Game controls are easy to use. Press the joypad or left or right to move Redd in the selected direction. Tap left or right to move the weapon selector to a different weapon in the weapon strips. To activate the selected weapon, press Option 1.

To fire a weapon on the left weapon strip, press A. Press B to fire the selected weapon on the right weapon strip.

Redd can check his progress on rebuilding the bomb as well as view information on the Tmat MOW by using the Multiple Information Monitor (Multi-Mon) in the MOW. To use these functions, while Redd is not in front of a Video Display Unit, press Option 2. The Multi-Mon displays each bomb piece currently collected. Press Option 2 again to access the weapon information screen (Screen 2).

You can move the selector to a different weapon by tapping left or right. As you do, information about the selected weapon appears on the Multi-Mon screen (even if Redd does not currently carry that weapon). You can activate the selected weapon by pressing Option 1. Press Option 2 once more to return to battle.

When Redd stands in front of one of the video display units (Screen 3), his Multi-Mon links to the unit, giving access to other information. Press Option 2 to activate the Multi-Mon. The Multi-Mon displays a map of the current zone. (Screen 4).

Study the map carefully. It shows you where the zone exit is, Redd's current location, and where the pickups are. Pickups include fuel, weapons, extra lives, and the parts Redd needs to build the bomb. Option 2 will then allow you to cycle through pictures of different Sinlendo Techmods Redd will encounter. When you have viewed all screens, game play resumes.

Whenever the Multi-Mon is activated, the current high score is visible in the lower left corner of the Multi-Mon display.

A quick tap up on the joypad makes Redd jump. A longer press up activates the backpack levitator, allowing Redd to fly.

A quick tap down puts Redd in a diagonal shooting crouch (Screen 5). A longer press puts Redd in a horizontal shooting crouch (Screen 6). Redd can fire his weapons from any location, but some weapons cannot be launched in a diagonal crouch because they need to initialize their internal gyro status in a horizontal position.

When Redd completes a zone, he must face a Master Techmod. These enemies are very tough, but they must be defeated before Redd can move on to the next zone.

The game ends when Redd is destroyed or when he reassembles the six bomb components in the reactor core and blows up the Sinlendian invaders.

Scoring

Redd scores by destroying Sinlendo Techmods as follows:

Hatchers	2 points
Spyder Egg	2 points
Lazerdomes	3 points
Prowlers	4 points
Silos	5 points
Orbs	5 points
Claws	5 points
Spyder	5 points
Droids	7 points

These scores are based on an easy game. In a normal game, scores are doubled. In a hard game, scores are four times what is listed.

Strategy

The basic strategy is simple: blast all the Techmods before Redd is destroyed.

Learn to use the map. Without it, Redd is Redd meat.

Be cautious against Master Techmods. You need to blast them relentlessly, but that won't do any good if they destroy Redd first.

When Redd's fuel runs out, especially when fighting Master Techmods, it is sometimes smart to let Redd find a safe place and

wait for the fuel to regenerate. Fuel regenerates slowly, but a little fuel is better than none, especially when it comes to shooting at high targets.

Use the Multi-Mon to view and change weapons until you are familiar with each weapon. The information the Multi-Mon provides includes descriptions and hints about each weapon. When you are familiar enough with the weapons, you can change weapons without using the Multi-Mon.

POWER FACTOR

Sur la célèbre Lune de Loisirs Atariens a lieu une expérience de jeu vidéo à nulle autre pareille, mettant en oeuvre le VRS ou Simulateur de Réalité Virtuelle. Le VRS retrace un événement historique : la mission héroïque de Redd Ace au coeur de la Station Cegarian Power pour récupérer les éléments composant la bombe qui devait permettre d'éliminer de diaboliques envahisseurs, les Sinlendo Techmods. Les Techmods se sont emparé de la dimension de Redd. Les habitants légitimes se sont tous enfuis ou ont été exterminés. Redd est retourné pour prendre ce qui lui appartenait ainsi qu'à son peuple. Armé uniquement de son Tmat MOW, (arme TRANSMAT Multi-Fonctions) Redd est entré dans le réacteur devenu la forteresse Techmod. Il a dû trouver les six éléments cachés de la bombe et détruire les envahisseurs.

Redd a réussi de justesse. L'évènement est devenu l'épisode le plus célèbre de l'histoire Atarienne et son thème a été repris par de nombreux films ou livres... pour devenir à tout jamais une légende.

Peu de personnes peuvent répéter les exploits de Redd dans le simulateur. En êtes-vous capable ?

Préparatifs

1. Introduisez la cartouche de jeu " Lynx Power Factor" dans votre console.
2. Appuyez sur ON. L'écran-titre apparaît.

3. Appuyez sur A ou sur B pour faire apparaître l'écran de Sélection du Niveau (Level Selection).

4. Dirigez Redd sur le niveau que vous voulez jouer, puis appuyez sur A. Redd tire sur le niveau et la partie commence.

L'action

Power Factor est un jeu d'aventure et d'action au rythme rapide dans lequel le super-héros, Redd Ace, explore un réacteur nucléaire tout en écrasant les diaboliques Silendo Techmods avec son Tmat MOW.

Au début de la partie, Redd entre dans le réacteur. Il n'a à sa disposition que deux équipements, le Tmat MOW qu'il tient à la main et un levitator qu'il porte sur le dos. Durant la partie, Redd utilise le Tmat MOW pour chasser les Ceegarians et consulter certaines informations hyper importantes pour la suite de la mission. Il utilise le levitator pour atteindre les cibles en hauteur et voler entre les niveaux.

L'écran est divisé en deux parties. La zone de jeu prend la plus grande partie de l'écran. Dans la partie inférieure se trouve la barre de statut (Ecran 1). (Les numéros des écrans indiqués dans ces instructions se réfèrent aux illustrations qui se trouvent à la fin de ce livret).

Les deux indicateurs placés en haut de la barre de statut permettent de connaître la quantité de carburant du levitator (F) et la résistance

de Redd (S). Si la réserve de carburant est vide, Redd ne peut plus se servir du levitator pour voler tant que le carburant ne s'est pas régénéré ou qu'un bidon d'essence ait été découvert. Lorsque toutes les forces de Redd sont épuisées, il perd une vie. Le chiffre entre les indicateurs correspond au score.

Les carrés situés dans la partie inférieure de la barre de statut représentent les armes. Ils indiquent celles qui sont disponibles. Le compteur à gauche de chaque arme indique le nombre d'armes dans la catégorie sélectionnée. Le chiffre près de l'illustration de Redd entre les deux rangées d'armes indique le nombre de vies restantes. Redd commence la partie avec trois vies : la vie actuelle et les deux vies supplémentaires indiquées par la barre de statut.

Les commandes sont faciles à utiliser. Appuyez sur la manette à gauche ou à droite pour diriger Redd dans la direction désirée. Tapotez à gauche ou à droite pour déplacer le sélecteur sur une autre arme dans les différentes rangées. Pour activer l'arme choisie, appuyez sur Option 1.

Pour utiliser une arme se trouvant dans la rangée de gauche, appuyez sur A. Appuyez sur B pour employer une arme située dans la partie droite.

Le MOW comporte d'un dispositif spécial qui permet à Redd de connaître à tout moment certaines informations vitales concernant le TmatMOW et les parties de bombes déjà localisées. Pour utiliser ces fonctions, si Redd ne se trouve pas face à un Moniteur Vidéo (VDU), appuyez sur Option 2. Le MOW affiche chaque fragment de bombe trouvé. Appuyez de nouveau sur Option 2 pour accéder à l'écran donnant des informations sur les armes (Ecran 2).

Pour choisir une arme différente, utilisez la manette de jeu vers la droite ou la gauche. Les informations concernant l'arme choisie apparaissent sur l'écran du MOW (même si Redd ne porte pas cette arme). Appuyez sur Option 1 pour valider votre choix. Appuyez une fois de plus sur Option 2 pour revenir à l'action.

Lorsque Redd se trouve face à un Moniteur Vidéo (VDU) (Ecran 3), son Multi-Mon est rattaché à l'unité, vous pouvez alors consulter un plus grand nombre d'informations. Appuyez sur Option 2 pour afficher une carte de la zone actuelle (Ecran 4).

Etudiez la carte attentivement. Elle vous montre où se trouve la sortie, l'endroit où se trouvent Redd, et les Pickups (Eléments de bonus). Les Pickups comprennent le carburant, les armes, les vies supplémentaires et les éléments dont Redd a besoin pour construire la bombe. Option 2 vous permet ensuite de visualiser les différents Sinlendo Techmods rencontrés par Redd. La partie reprend lorsque vous avez passé en revue tous les écrans.

Lorsque le Multi-Mon est en fonction, vous pouvez voir le meilleur score à battre, dans l'angle inférieur gauche de l'écran du Multi-Mon.

Un rapide effleurement de la manette de jeu fait sauter Redd. Une pression plus longue active le levitator qu'il porte sur le dos, ce qui lui permet de voler.

Une pression rapide vers le bas permet à Redd de s'accroupir en position de tir diagonal (Ecran 5). Si vous appuyez plus longtemps, Redd se place en position de tir horizontal (Ecran 6). Redd peut tirer de n'importe où, mais quelques armes ne peuvent être utilisées

en position de tir diagonal car leur mécanisme gyroscopique interne se bloque. Elles ne peuvent être employées qu'en position horizontale.

Lorsque Redd a terminé une zone, il doit faire face à un Maître Techmod. Ce genre d'ennemi est très coriace mais, si Redd veut passer dans la zone suivante, il lui faut les vaincre.

La partie se termine lorsque Redd est vaincu ou lorsqu'il a rassemblé les six éléments de bombe dans le coeur du réacteur et éliminé les envahisseurs Sinlendians.

Le score

Redd accumule des points en détruisant les Sinlendo Techmods :

Hatchers (Eclotions)	2 points	Orbs (Orbites)	5 points
Spyder Egg (Oeil Araignée)	2 points	Claws (Griffes)	5 points
Lazerdomes (Dômes laser)	3 points	Spyder (Araignée)	5 points
Prowlers (Rôdeurs)	4 points	Droids (Droïdes)	7 points
Silos (Silos de lancement)	5 points		

Ces scores sont ceux qui sont obtenus dans une partie facile (Easy). Le nombre de points est doublé dans une partie normale et quadruplé lors d'une partie plus difficile (Hard).

Stratégie

La stratégie de base est simple : il faut éliminer tous les Techmods avant que Redd ne soit détruit lui-même.

Apprenez à utiliser la carte. Sans les informations qu'elle contient, Redd est destiné à être transformé en chair à pâté.

Méfiez-vous des Master Techmods. Vous devez les chasser sans merci, mais cela ne donnera rien s'ils sont les premiers à prendre l'avantage.

Lorsque le carburant de Redd est épuisé, et plus particulièrement lors d'un combat avec les Master Techmods, il peut être astucieux de laisser votre héros trouver un endroit sauf et d'attendre la régénération de son carburant. Cette action prend du temps, mais il vaut mieux avoir un peu de carburant que pas du tout... surtout lorsqu'il faut tirer sur des cibles élevées !

Utilisez le Multi-Mon pour voir les différentes armes et en changer jusqu'à ce que vous soyez familiarisé avec chacune d'entre elles. Les informations concernant le Multi-Mon vous donnent des explications et des conseils sur chaque arme. Lorsque vous les connaissez suffisamment bien, vous pouvez en changer sans vous servir du Multi-Mon.

POWER FACTOR est une marque de fabrique de Hand Made Software. Concession de Atari Corporation. Copyright 1992, Hand Made Software. Tous droits réservés. Atari, le logo Atari et Lynx sont des marques de fabrique ou des marques déposées de Atari Corporation. Copyright 1992 Atari Corporation, Sunnyvale, CA 94089-1302. Tous droits réservés.

LYNX POWER FACTOR

Auf dem berühmten Atarianischen Freizeit-Mond gibt es eine Videospiele-Erfahrung wie keine andere -- den Simulator für virtuelle Realität. Der VRS bietet eine Simulation der wirklichen, historischen Geschehnisse: Redd Aces heroische Mission in das Zentrum des Ceegarianischen Kraftwerks, wo er die Bomben-Bauteile zurückzuholen muß, die notwendig sind, um die bössartigen Sinlendo Techmods zu besiegen. Die Techmods hatten Redds Dimension besetzt. Die rechtmäßigen Bewohner waren alle geflohen oder wurden vernichtet. Redd kehrte zurück, um das, was ihm und seinem Volk gehörte, zurückzugewinnen. Nur bewaffnet mit der Tmat MOW, der TRANSMAT Multi-Artillerie Waffe, betrat Redd den Reaktor, der zur Techmod-Festung geworden war. Er mußte sechs versteckte Bombenbauteile finden und die Eindringlinge vernichten.

Redd's Mühe wurde mit Erfolg belohnt. Die Geschehnisse wurden zur berühmtesten Epoche der Atarianischen Geschichte und das Thema von Filmen, Büchern und Legenden.

Nur wenige Leute können Redds Erfolge im Simulator wiederholen. Kannst Du es?

Spielbeginn

1. Lege das Lynx "Power Factor" Spielmodul in Deinen Lynx ein.

2. Drücke auf ON. Das Titelbild erscheint.
3. Drücke A oder B bis die Auswahlanzeige für den Schwierigkeitsgrad erscheint.
4. Ziele mit Redd auf den Schwierigkeitsgrad, in dem Du spielen willst und drücke auf A. Redd schießt darauf, und das Spiel beginnt.

Spielen

Power Factor ist ein schnelles Action-Abenteuer, in dem der große Held, Redd Ace, ein Kernkraftwerk durchforstet, während er mit seiner Tmat MOW die Sinlendo Techmods wegpustet.

Das Spiel beginnt damit, daß Redd den Reaktor betritt. Redd hat nur zwei Ausrüstungsgegenstände dabei, die Tmat MOW in seinen Händen und einen Levitator auf dem Rücken. Während der Simulation verwendet Redd die Tmat MOW, um Ceegarianer wegzupusten und Informationen abzurufen, die für seine Mission wichtig sind. Mit dem Levitator kann er hochliegende Ziele aus dem Weg räumen und zwischen den Ebenen fliegen.

Die Spielanzeige ist in zwei Abschnitte unterteilt. Der Spielbereich nimmt den größten Teil der Anzeige ein. Am unteren Bildschirmrand erscheint der Statusbalken (Screen 1). (Siehe hierzu die Galerie der Spiel-Screens am Ende dieser Anleitung.)

Die beiden Pegel am oberen Ende des Statusbalkens zeigen den

restlichen Kraftstoff des Levitators (F) und Redd's Stärke (S) an. Wenn er keinen Kraftstoff übrig hat, kann Redd solange nicht mehr mit dem Rucksack-Levigator fliegen, bis sich der Kraftstoff regeneriert oder bis er einen Kraftstoff-Kanister gefunden hat. Wenn Redds Stärke auf dem Nullpunkt ankommt, verliert er ein Leben. Die Zahl zwischen den beiden Pegeln zeigt den gegenwärtigen Punktestand an.

Die Quadrate unterhalb des Statusbalkens sind die Waffenstreifen. Diese zeigen die Waffen an, die zur Verfügung stehen. Auf der Anzeige, die sich auf der linken Seite der einzelnen Waffenstreifen befindet, erscheint die vorhandene Zahl der gewählten Waffenart. Die Zahl neben Redds Bild, zwischen den Waffenstreifen, zeigt an, wieviele Leben noch übrig sind. Redd beginnt das Spiel mit drei Leben: dem Leben im Spiel und zwei weiteren, die im Statusbalken angezeigt werden.

Die Spiel-Controller sind leicht zu bedienen. Drücke das Joypad nach links oder rechts, um Redd in die gewünschte Richtung zu bewegen. Tippe kurz links oder rechts, um die Waffen-Auswahl auf den Waffenstreifen zu verschieben. Drücke auf Option 1, um die ausgewählte Waffe zu aktivieren.

Mit einem Drücken auf A kannst Du eine Waffe auf dem linken Waffenstreifen abfeuern. Drücke auf B, um die ausgewählte Waffe auf dem rechten Waffenstreifen abzufeuern.

Redd kann seine Fortschritte beim Wiederaufbau der Bombe überprüfen und außerdem Informationen auf der Tmat MOW abrufen, indem er den Multiple Information Monitor (Multi-Mon) in der MOW benutzt. Um diese Funktionen zu benutzen, wenn sich

Redd nicht vor einem Video-Monitor befindet, drücke Option 2. Der Multi-Mon zeigt jedes Bauteil an, das bisher gefunden wurde. Drücke erneut auf Option 2, um die Informationsanzeige für Waffen abzurufen (Screen 2).

Du kannst das Auswahlfeld über eine andere Waffe bewegen, indem Du kurz links oder rechts drückst. Während Du dies tust, erscheinen Informationen über die ausgewählte Waffe auf dem Multi-Mon Bildschirm (auch wenn Redd diese Waffe im Moment nicht bei sich trägt. Du kannst die ausgewählte Waffe aktivieren, indem Du auf Option 1 drückst. Drücke Option 2 erneut, um in den Kampf zurückzukehren.

Wenn Redd vor einem der Video-Monitore steht (Screen 3), stellt sein Multi-Mon eine Verbindung zu dieser Einheit her. Damit hat Redd Zugang zu weiteren Informationen.

Drücke Option 2, um den Multi-Mon zu aktivieren. Der Multi-Mon zeigt eine Karte der aktuellen Zone an. (Screen 4).

Sieh Dir die Karte genau an. Du kannst sehen, wo der Ausgang der Zone ist, wo sich Redd gerade befindet und wo die Fundstellen sind. An den Fundstellen findet Redd Kraftstoff, Waffen, zusätzliche Leben und die Bauteile, die er braucht, um die Bombe zu bauen. Mit Option 2, kannst Du nacheinander die Bilder der verschiedenen Sinlendo Techmods durchlaufen lassen, denen Redd begegnen wird. Wenn Du alle Bilder angesehen hast, kehrst Du ins Spiel zurück.

Immer, wenn der Multi-Mon aktiviert wird, erscheint die höchste Punktezahl in der unteren linken Ecke der Multi-Mon Anzeige.

Ein schnelles Tippen auf dem Joypad nach oben läßt Redd springen. Ein längeres Drücken nach oben aktiviert den Rucksack-Levitator, mit dem Redd fliegen kann.

Ein schnelles Tippen nach unten bringt Redd in eine diagonale, geduckte Schußhaltung (Screen 5). Ein längeres Drücken bringt Redd in eine waagerechte, geduckte Schußhaltung (Screen 6). Redd kann seine Waffe aus jeder Position abfeuern, aber einige Waffen können nicht aus der Diagonale abgeschossen werden, da sie ihren internen Stabilisator nur in einer waagerechten Position initialisieren können.

Wenn Redd eine Zone hinter sich gebracht hat, muß er sich dem Meister der Techmods stellen. Diese Feinde sind sehr zäh, aber sie müssen besiegt werden, ehe Redd zur nächsten Zone vorankommt.

Das Spiel endet, wenn Redd besiegt wurde, oder wenn es ihm gelingt die sechs Bauteile im Reaktorkern zu einer Bombe zusammenzufügen und damit die Eindringlinge aus Sinlendo in die Luft zu jagen.

Punkteverteilung

Redd erhält für den Sieg über Sinlendo Techmods die folgenden Punkte:

Hatchers (Brüter)	2 Punkte
Spyder Egg (Spinnenei)	2 Punkte
Lazerdomes	3 Punkte

Prowlers (Herumtreiber)	4 Punkte
Silos	5 Punkte
Orbs (Kugeln)	5 Punkte
Claws (Krallen)	5 Punkte
Spyder (Spinnen)	5 Punkte
Droids (Droiden)	7 Punkte

Diese Punkte beziehen sich auf ein leichtes Spiel. Bei einem normalen Spiel werden die Punkte verdoppelt. Bei einem schwierigen Spiel vervierfachen sich die oben aufgeführten Punkte.

Strategie

Die grundlegende Strategie ist einfach: puste alle Techmods weg, ehe Redd ausgelöscht wird.

Lerne, die Karte zu benutzen. Ohne sie ist Redd verloren.

Sei wachsam, wenn Du dem Meister-Techmod begegnest. Solche Techmods müssen unnachgiebig beschossen werden -- aber das nützt Dir nichts, wenn sie Redd zuerst erwischen.

Wenn Redd keinen Kraftstoff mehr hat - besonders wenn er gegen den Meister-Techmod kämpft - ist es manchmal am klügsten, für Redd einen sicheren Ort zu finden, an dem er sich verstecken und darauf warten kann, daß sich der Kraftstoff regeneriert. Dies geschieht nur langsam, aber ein bißchen Kraftstoff ist besser als gar keiner - besonders, wenn es darum geht, hochliegende Ziele zu treffen.

Verwende den Multi-Mon solange, um die Waffen zu betrachten und andere anzuwählen, bis Du jede Waffe genau kennst. Zu den Informationen, die der Multi-Mon bietet, gehören auch Beschreibungen und Hinweise über jede Waffe. Wenn Du mit den Waffen vertraut bist, kannst Du die Waffen wechseln, ohne den Multi-Mon zu verwenden.

POWER FACTOR ist ein Warenzeichen von Hand Made Software. Lizenz an die Atari Computer GmbH. Copyright 1992, Hand Made Software. Alle Rechte vorbehalten. Atari, das Atari-Logo, und Lynx sind Warenzeichen bzw. eingetragene Warenzeichen der Atari Computer GmbH. Alle Rechte vorbehalten.

LYNX POWER FACTOR

Nel famoso Planetario Atari c'è un videogioco dissimile dagli altri --un vero Simulatore di Realtà Virtuale che simula un evento storicamente accaduto: l'eroica missione di Redd Ace nel cuore della Stazione Armata Ceegariana per recuperare i componenti della bomba necessari a sconfiggere i malvagi techmods Sinlendo, che hanno invaso la dimensione di Redd. I legittimi abitanti sono tutti fuggiti via o sono stati annientati. Redd invece è tornato per riprendere ciò che apparteneva a lui e al suo popolo. Armato soltanto del MOW, il fucile multiuso TRANSMAT, entrò nel reattore, diventato un caposaldo Techmod. Egli doveva scovare i sei componenti nascosti e distruggere gli invasori.

Redd riuscì a spuntarla a mala pena e il fatto divenne uno dei più famosi nella storia Atariana, soggetto di film, libri e leggende.

Solo poche persone possono riuscire a ripetere le gesta di Redd con il simulatore. E voi?

Per Incominciare

1. Inserite il gioco Power Factor nel Lynx
2. Premete ON. Apparirà la videata titolo.
3. Premete A o B fino a quando apparirà la Schermata di Scelta del Livello.

4. Puntate Redd al livello che desiderate giocare, quindi premete A. Red sparerà a quel livello e il gioco inizierà.

Come si gioca

Power Factor è un veloce gioco di azione e avventura nel quale il grande eroe Redd Ace deve esplorare un reattore nucleare blastando i malvagi Sinlendo Techmods con il suo Tmat MOW.

Il gioco incomincia con l'ingresso di Redd nel reattore. Redd ha solo due pezzi di equipaggiamento, il Tmat MOW e il jetpack sulla schiena. Durante la simulazione, Redd usa il fucile MOW per spazzare via i Ceegariani e per visualizzare informazioni utili alla sua missione. Usa invece il congegno jetpack per sparare agli obbiettivi e per volare da un livello all'altro.

Lo schermo del gioco è diviso in due sezioni. L'area di gioco occupa la maggior parte dello schermo. In basso allo schermo c'è la barra di status (Schermo 1). (Vedere la Galleria di Schermate alla fine di questo manuale).

I due indicatori in testa alla barra di status mostrano l'ammontare del carburante per il jet-pack (F) e la forza di Redd (S). Quando il carburante finisce, Redd non può più usare il suo jet-pack per volare fino a quando il carburante non viene rigenerato o non trova un contenitore di carburante. Quando la forza di Redd se ne va, perde una vita. Il numero fra i due indicatori mostra il punteggio corrente.

I riquadri sotto la barra di status sono dedicati alle armi. Indicano le armi usabili. L'indicatore a sinistra indica la quantità dell'arma scelta. Il numero vicino all'immagine di Redd tra le due icone armi indica il numero di vite rimaste. Redd inizia il gioco con tre vite: quella in corso e le due extra mostrate nella barra di status.

I controlli del gioco sono semplici da apprendere. Premete il joypad a destra o a sinistra per muovere Redd in quella direzione. Spostate a destra o a sinistra per muovere il selettore d'arma su un'arma diversa. Per attivare poi l'arma scelta, premete Option 1.

Per sparare con un'arma nell'icona sinistra, premete A. Premete B per sparare con un arma scelta dall'icona destra.

Redd può verificare i suoi progressi nella ricostruzione della bomba come pure avere informazioni sul Tmat MOW, usando il Monitor a Informazioni Multiple (Multi-Mon) sul MOW. per usare queste funzioni, mentre Redd non è di fronte a una Unità Video, premete Option 2. Il Multi-Mon fa vedere ogni pezzo di bomba appena raccolto. Premete Option 2 ancora per accedere alla schermata di informazioni sulle armi (Schermo 2).

Potete muovere il selettore su di un'altra arma spostando a destra o a sinistra. Intanto che lo fate compariranno le informazioni relative alle armi scelte sul Multi-Mon (ciò anche se Redd non sta portando correntemente un'arma). Potete attivare l'arma scelta, premendo Option 1. Premete Option 2 ancora una volta per tornare alla battaglia.

Quando Red si trova di fronte ad uno dei Congegni Video (Schermata 3), il suo Multi-Mon si collega direttamente a quelle

unità, consentendogli l'accesso ad altre informazioni. Premete Option 2 per attivare il Multi-Mon. Il Multi-Mon presenta una mappa della corrente zona (Schermata 4). Studiate la mappa attentamente. Essa vi mostra dove è l'uscita, la corrente posizione di Redd e dove sono le cose da raccogliere. Essi comprendono: carburante, vite extra e i componenti per costruire la bomba. Il tasto Option 2 vi consentirà poi di scorrere fra diverse immagini di diversi Sinlendo Techmods, che Redd incontrerà. Quando avete visto tutte le schermate, ricomincerete a giocare.

Ogni volta che il Multi-Mon è acceso, il punteggio record corrente è visibile nell'angolo in basso a sinistra del congegno.

Una rapida pressione verso l'alto sul joypad fa saltare Redd. Una pressione prolungata in alto, attiva il jet-pack, che consente a Redd di volare.

Una pressione rapida in basso permette a Redd di accucciarsi per sparare in diagonale (Schermata 5). Una pressione in basso prolungata permetterà di sparare in orizzontale (Schermata 6). Redd può sparare da ogni punto, anche se alcune armi non permetteranno di sparare dalla posizione accucciata in diagonale per effetto della loro traiettoria di sparo.

Quando Redd completa una zona, deve fronteggiare un Capo Techmod. Questi nemici sono particolarmente duri, ma essi devono essere sconfitti prima di poter progredire ad un altro settore.

Il gioco termina quando Redd viene annientato oppure se riesce a mettere insieme i sei componenti della bomba nel cuore del reattore e a far quindi esplodere gli invasori.

Punteggio

Redd fa punti distruggendo i Sinlendo Techmods in questo modo:

Covatori	2 punti
Uova ragno	2 punti
Genera Laser	3 punti
Predatori	4 punti
Silos	5 punti
Sfere	5 punti
Artigli	5 punti
Ragno	5 punti
Droidi	7 punti

Questi punteggi sono validi per il livello facile. Nel gioco con livello normale, i punti vengono raddoppiati. In quello avanzato il punteggio viene quadruplicato.

Strategia

La strategia base è semplice: blastate tutti i Techmods prima che Redd sia distrutto.

Imparate ad usare la mappa. Senza di essa Red è spacciato.

Fate attenzione ai Capi Techmods. Dovrete colpirli più volte ininterrottamente, ma non servirà a nulla se prima loro vi ammazzano.

Quando il carburante finisce, specialmente durante i combattimenti coi Capi Techmods, può essere utile mettere in salvo Redd in un luogo sicuro e aspettare che il carburante si rigeneri. Il carburante si rigenera lentamente, ma anche poco carburante è sempre meglio di niente, specialmente se si devono colpire grossi bersagli.

Usate il Muti-Mon per vedere e cambiare le armi, fino a quando non vi siete impraticitati con ogni tipo di arma. Le informazioni che vi darà, riguarderanno ogni tipo di arma. Quando sarete sufficientemente esperti, potrete cambiare le armi, senza il Multi-Mon.

POWER FACTOR è un marchio registrato di Hand Made Software. Su licenza ad Atari Corporation. Copyright 1992, Hand Made Software. Tutti i diritti riservati. Atari, il logo Atari e Lynx sono marchi di fabbrica, oppure marchi di fabbrica registrati di Atari Corporation. Copyright 1992 Atari Corporation, Sunnyvale, CA 94089-1302. Tutti i diritti riservati.

LYNX POWER FACTOR

En la famosa Luna del Ocio atariana hay un videojuego sin igual --un simulador de realidad virtual (SRV). Las características del SRV permiten la simulación de acontecimientos históricos reales: La misión heroica de Redd Ace en el corazón de la Central de Energía Ceeg para hallar los componentes de la bomba necesaria para vencer a los malvados invasores Techmods Sinlendo. Los Techmods han tomado posesión de la dimensión de Redd. Los legítimos habitantes tuvieron que huir o fueron destruidos. Redd regresó para devolver lo que les perteneció a él y a su pueblo. Armado tan sólo con su Tmat MOW, TRANSMAT Multi-Ordnance Weapon, Redd vino en el reactor que fuera la fortaleza Techmods. Tuvo que encontrar los seis componentes ocultos de la bomba y destruir a los invasores.

Redd lo consiguió por los pelos. El hecho fue el episodio más famoso de la historia atariana que fue objeto de leyendas, películas y libros.

Pocas personas pueden repetir el éxito de Redd en el simulador. ¿Puedes hacerlo tú?

Para empezar

1. Introduce la tarjeta Lynx Power Factor en tu Lynx.
2. Pulsa ON. La pantalla con el título aparecerá.

3. Pulsa A o B hasta que aparezca la pantalla de selección de nivel (Level Selection).
4. Apunta a Redd al nivel con el que quieres jugar y pulsa A. Redd dispara sobre el nivel y el juego comienza.

Empieza el juego

Power Factor es un juego de aventuras con una acción ágil en la que el héroe Redd Ace explora un reactor nuclear mientras hace volar en pedazos a los malvados Techmods Sinlentos con su Tmat MOW.

El juego comienza cuando Redd penetra en el reactor. El equipamiento de Redd se compone de tan sólo dos piezas, su arma Tmat MOW en las manos y un levitador a su espalda. Durante la simulación, Redd utiliza el Tmat MOW para volar a cualquier Ceeg y descubrir información vital para su misión. Utiliza el levitador para destruir objetivos situados en lo alto y para volar entre niveles.

La pantalla del juego se divide en dos secciones. El área del juego ocupa la mayor parte de la pantalla. En la parte baja de la pantalla se encuentra la barra de estado (Pantalla 1). (Consulta las pantallas del juego al final de este manual).

Los dos indicadores de la parte superior de la barra de estado muestran el nivel de combustible del levitador (F) y la fuerza de Redd (S). Cuando el combustible se agote, Redd ya no podrá usar su levitador para volar hasta que el combustible se regenere o

encuentre una lata de combustible. Cuando Redd pierda toda su fuerza, perderá una vida. El número situado entre los indicadores muestra los puntos conseguidos.

Los cuadrados situados a lo largo de la parte baja de la barra de menú corresponden a las armas disponibles. El indicador a la izquierda de cada cuadrado muestra la cantidad de armas seleccionadas. El número situado al lado de la figura de Redd entre los cuadrados indican el número de vidas restantes. Redd empieza el juego con tres vidas: la vida en juego y dos vidas extra que se muestran en la barra de estado.

Los controles para jugar son fáciles de usar. Pulsa sobre el joystick para mover a Redd en la dirección deseada. Golpea a izquierda o derecha para mover el selector de armas. Para activar el arma seleccionada pulsa OPTION 1.

Para disparar el arma seleccionada del cuadrado izquierdo pulsa A. Para disparar el arma de la derecha pulsa B.

Redd puede comprobar sus progresos en la construcción de la bomba y encontrar información con el Tmat MOW utilizando su Monitor de Informaciones Múltiple (Multi-Mon). Para utilizar estas funciones, mientras Redd no esté delante de un monitor de video, pulsa OPTION 2. Multi-Mon te muestra cada pieza de la bomba que hayas conseguido. Pulsa OPTION 2 de nuevo para acceder a la pantalla de información sobre las armas (Pantalla 2).

Puedes mover el selector a diferentes armas golpeando a izquierda o derecha. Al tiempo, la información relativa a las armas se visualizará en la pantalla del Multi-Mon (aunque Redd no disponga

aún del arma). Puedes activar el arma seleccionada pulsando OPTION 1. Pulsa OPTION 2 una vez más para volver a la batalla.

Cuando Redd se encuentre frente a un monitor de video (Pantalla 3), su Multi-Mon se conectará al mismo, dándole acceso a otro tipo de información. Pulsa OPTION 2 para activar el Multi-Mon. El Multi-Mon mostrará un mapa de la zona circundante (Pantalla 4).

Estudia el mapa cuidadosamente. Te mostrará dónde se encuentra la zona de salida, la posición de Redd y la de los objetos a recoger. Entre éstos están el combustible, armas, vidas extra y las partes necesarias para construir la bomba. Con OPTION 2 podrás recorrer un ciclo de imágenes de los diferentes Techmods Sinlentos que Redd encontrará en su camino. Cuando hayas examinado todas las pantallas, el juego se reanudará.

Siempre que esté activado el Multi-Mon, la puntuación obtenida es visible en el ángulo inferior izquierdo de la pantalla del Multi-Mon.

Un golpe seco hacia arriba en el joystick hará que Redd salte. Una presión más prolongada activará el levitador, permitiendo a Redd volar.

Un golpe rápido hacia abajo sitúa a Redd en cuclillas para efectuar un disparo en diagonal (Pantalla 5). Con una presión más prolongada, Red efectuará el disparo de forma horizontal (Pantalla 6). Redd puede disparar sus armas desde cualquier lugar, pero alguna de ellas necesitan activar su giroscopio interno en posición horizontal.

Cuando Redd supera una zona, debe hacer frente a un Techmod Master. Son enemigos muy resistentes, pero deben ser derrotados antes de que Redd pueda seguir con la siguiente zona.

El juego termina cuando Redd es aniquilado o cuando consigue ensamblar los seis componentes de la bomba en el núcleo del reactor y hacer saltar por los aires a los invasores Sinlentos.

Puntuación

Redd puntúa destruyendo a los Techmods Sinlentos como sigue:

Hatchers	2 puntos
Spyder Egg	2 puntos
Lazerdomes	3 puntos
Prowlers	4 puntos
Silos	5 puntos
Orbs	5 puntos
Claws	5 puntos
Spyder	5 puntos
Droids	7 puntos

Estos puntos se consiguen en el nivel fácil. En el nivel normal los puntos se doblan. En el nivel experto los puntos obtenidos cuadruplican los listados.

Estrategia

La estrategia básica es simple: acabar con todos los Techmods antes de que Redd sea destruido.

Aprende a usar el mapa. Sin él, Redd es carne de cañón.

Sé cuidadoso con los Techmods Master. Necesitarás volarlos despiadadamente, porque no conseguirás nada bueno si ellos acaban antes con Redd.

Cuando Redd agote su combustible, sobre todo cuando lucha contra un Techmod Master, es mejor muchas veces buscar un refugio para Redd y esperar a que el combustible se regenere. El combustible se regenera lentamente, pero un poco de combustible es mejor que nada, sobre todo para disparar sobre objetivos a gran altura.

Utiliza el Multi-Mon para ver y cambiar de armas hasta que te familiarices con cada una. La información que proporciona el Multi-Mon incluye descripciones y consejos acerca de cada arma. Cuando conozcas suficientemente las armas, podrás cambiar de arma sin utilizar el Multi-Mon.

POWER FACTOR es una marca registrada de Hand Made Software. Licencia concedida a Atari Corporation. Copyright 1992, Hand Made Software. Reservados todos los derechos. Atari, el logo de Atari y Lynx son marcas comerciales o marcas comerciales registradas de Atari Corporation. Copyright 1992 Atari Corporation, Sunnyvale, CA 94089-1302. Reservados todos los derechos.

LYNX POWER FACTOR

Op de beroemde Atarische vakantiemaan bestaat een onvoorstelbaar mooi videospel: de Virtual Reality Simulator (VRS), een simulatie van de werkelijkheid. Met VRS beleef je een historische gebeurtenis opnieuw, namelijk de heldhaftige missie waarbij Redd Ace doordrong tot het hart van de krachtcentrale in de Ceeg-dimensie. Daar bemachtigde hij de onderdelen die nodig waren om de bom te maken waarmee de boosaardige Sinlendo Techmods werden verslagen. Die Techmods hadden in Redds dimensie de macht overgenomen. Alle rechtmatige bewoners waren gevlucht of verslagen. Redd nam alles mee wat van hem en zijn volk was. Voorzien van zijn enige wapen, de Tmat MOW (TRANSMAT Multi-Ordnance Weapon), ging Redd de reactor in, inmiddels het bolwerk van de Techmods. Daar moest hij de zes verstopte bomonderdelen opsporen en tegelijk de indringers vernietigen.

Redd won de strijd, maar het was op het nippertje. Zijn strijd is de beroemdste episode van de Atarische geschiedenis en werd onderwerp van diverse films, boeken en legendes.

Het lukt maar weinig mensen de prestaties van Redd in de simulator te herhalen. Zou het jou wèl lukken?

Spel starten

1. Plaats de Power Factor spelkaart in de Lynx-computer.

2. Druk op ON, waarna het titelscherm verschijnt.
3. Druk op A of B tot het scherm voor de niveaukeuze (Level Selection) verschijnt.
4. Richt Redd op het niveau dat je wilt kiezen. Druk dan op A. Redd schiet op het gekozen niveau en het spel begint.

De strijd begint

Power Factor is een supersnel avontuur waarin de grote held Redd Ace een kerncentrale onderzoekt en tijdens die speurtocht met zijn wapen, de Tmat MOW, de gevaarlijke Sinlendo Techmods uitschakelt.

Het spel begint als Redd de reactor binnengaat. Hij heeft maar twee hulpmiddelen bij zich. In zijn handen draagt hij de Tmat MOW en op zijn rug hangt een straalmotor. Met de Tmat MOW kan Redd Ace tijdens de simulatie Ceegaren opblazen en informatie raadplegen die onmisbaar is als hij de strijd wil overleven. Via de straalmotor op zijn rug kan hij tussen niveaus op en neer vliegen en hoge doelen uitschakelen.

Het scherm bestaat uit twee delen. Het grootste deel is voor spelen van het spel. Onder langs de rand zie je de statusbalk (Scherm 1). (Zie het Schermenoverzicht achterin deze handleiding.)

De twee meters bovenin de statusbalk geven aan hoeveel brandstof (F van "Fuel") nog over is en hoe sterk (S) Redd nog is. Zonder

brandstof kan Redd niet meer vliegen. Hij zal dan eerst nieuwe brandstof moeten opwekken of een tankje met brandstof moeten opduikelen. Als de sterkte (S) van Redd opraakt, dan verliest hij een leven. Het getal tussen de meters geeft de score aan.

De blokjes onderin de statusbalk geven aan welke wapens op dat moment beschikbaar zijn. Links naast elk blokje geeft een getal aan hoeveel stuks van dat wapen inzetbaar zijn. Naast Redd staat tussen de twee wapenstrips een getal. Dat is het aantal levens dat Redd nog heeft. Hij begint met drie levens: hij speelt met een leven en heeft er nog twee in de statusbalk staan.

De bediening van het spel is eenvoudig. Druk links of rechts op de joystick om Redd in de gewenste richting te sturen. Tik er links of rechts op om naar een ander blokje te gaan als je een wapen wilt kiezen. Druk op Option 1 om het gekozen wapen in gebruik te nemen.

Als je een wapen uit de linkerstrip hebt gekozen, druk dan op A om dat wapen af te vuren. Voor een wapen uit de rechterstrip druk je op B.

Op de Multiple Information Monitor (Multi-Mon) van zijn Tmat MOW kan Redd informatie bekijken en ook controleren hoe ver hij is met het opnieuw in elkaar zetten van de bom. Als Redd niet voor een beeldscherm staat, dan kun je die functies gebruiken door Option 2 in te drukken. De Multi-Mon toont elk stuk van de bom dat je al hebt verzameld. Druk nog een keer op Option 2 om het scherm met wapengegevens (Scherm 2) te bekijken.

Door links of rechts op de joystick te tikken ga je naar het blokje van

een ander wapen. Bij elk blokje zie je op het Multi-Mon-scherm gegevens over dat wapen (ook als Redd op dat moment een ander wapen draagt). Druk op Option 1 om een gekozen wapen in gebruik te nemen. Druk op Option 2 om door te gaan met het spel.

Als Redd voor een van de beeldschermen staat (Scherm 3), dan wordt zijn Multi-Mon aan dat scherm gekoppeld. Zo wordt extra informatie bereikbaar. Druk op Option 2 om de Multi-Mon actief te maken. Je ziet dan een plattegrond van de omgeving waar Redd op dat moment is (Scherm 4). Bekijk die plattegrond goed. Je ziet waar de uitgang naar een volgende zone is, waar Redd precies is en waar hij diverse onmisbare hulpmiddelen kan verzamelen. Die hulpmiddelen zijn verse brandstof, wapens, extra levens en de onderdelen die Redd nodig heeft om de bom te bouwen. Via Option 2 kun je bekijken welke soorten Sinlendo Techmods je zult tegenkomen. Na het bekijken van alle afbeeldingen gaat het spel verder.

Als de Multi-Mon actief is, dan zie je linksonder op dat scherm de hoogste score die tot nu toe is behaald.

Via een korte tik boven op de joypad kun je Redd laten springen. Druk je iets langer, dan start je de straalmotor op zijn rug, zodat Redd kan vliegen. Tik je kort onder op de joypad, dan duikt Redd in elkaar en schiet schuin omhoog (Scherm 5). Druk wat langer als hij knielend recht vooruit moet schieten (Scherm 6). Redd kan zijn wapens vanaf elke positie afvuren, maar sommige wapens kunnen niet vanuit geknielde houding schuin omhoog worden afgevuurd. Die wapens moeten hun ingebouwde gyrostaat in horizontale stand instellen.

Als Redd een bepaalde zone heeft afgewerkt, dan moet hij de strijd aanbinden met een Master Techmod. Die is niet voor de poes, maar Redd zal hem toch moeten verslaan om naar de volgende zone te kunnen gaan.

Het spel is afgelopen als Redd wordt vernietigd of als hij in het hart van de kernreactor de zes onderdelen voor de bom in elkaar heeft gezet en daarmee de Sinlendo-indringers heeft opgeblazen.

Score

Redd krijgt punten voor het vernietigen van Sinlendo Techmods:

Hatchers	2 punten
Spyder Egg	2 punten
Lazerdomes	3 punten
Prowlers	4 punten
Silos	5 punten
Orbs	5 punten
Claws	5 punten
Spyder	5 punten
Droids	7 punten

Die puntentelling geldt voor het simpelste (Easy) niveau. Bij het normale (Normal) niveau worden die punten verdubbeld. Speel je het moeilijkste niveau (Hard), dan krijg je vier keer het aantal punten dat in de lijst is aangegeven.

Strategie

Je taak is eigenlijk heel simpel: vernietig alle Techmods voordat Redd wordt vernietigd.

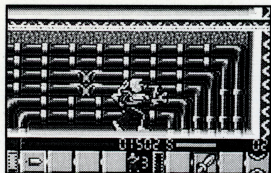
Leer vooral goed gebruik te maken van de plattegrond. Zonder die plattegrond is Redd binnen de kortste keren het haasje.

Ga voorzichtig te werk als je een Master Techmod tegenkomt. Die makkers moet je blijven opblazen, maar dat helpt natuurlijk niks als die Techmod de kans krijgt Redd te vernietigen.

Als de brandstof van Redd opraakt, vooral tijdens een gevecht met Master Techmods, dan is het soms verstandig dat Redd snel even een schuilplaats opzoekt en wacht tot de brandstof is opgeladen. Dat duurt even, maar een beetje brandstof is beter dan een lege tank, vooral als Redd hoogvliegende doelen moet beschieten.

Als je een ander wapen wilt kiezen, gebruik dan het Multi-Mon-scherm om te leren hoe je met elk wapen moet omgaan. Dat scherm geeft een beschrijving van elk wapen en ook tips hoe je het moet gebruiken. Na enige tijd weet je genoeg over alle wapens en kun je naar een ander wapen gaan zonder eerst Multi-Mon te bekijken.

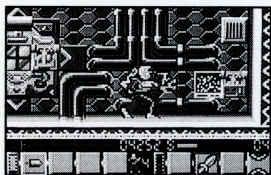
POWER FACTOR is een handelsmerk van Hand Made Software. Licentie verleend aan Atari Corporation. Copyright 1992, Hand Made Software. Alle rechten voorbehouden. Atari, het Atari-logo en Lynx zijn handelsmerken of geregistreerde handelsmerken van Atari Corporation. Copyright 1992 Atari Corporation, Sunnyvale, CA 94089-1302. Alle rechten voorbehouden.



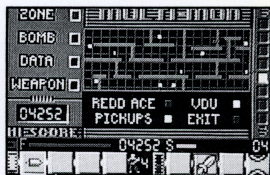
Screen 1



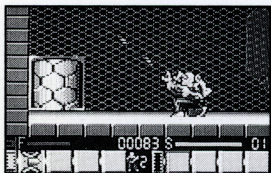
Screen 2



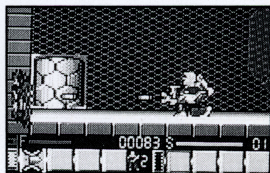
Screen 3



Screen 4



Screen 5



Screen 6



Copyright 1992, Atari Corporation
Sunnyvale, CA 94089-1302
All rights reserved.

C398105-109 Rev. A
Printed in Hong Kong.
G. C. 2. 1993